

Danielsson

Flyreels



Manual svenska



Viktigt! Läs denna manual före användning av rullen.

Spolbytessystem

Denna flugfiskerulle är utrustad med ett spolbytessystem, där den enda lösa delen är spolen..

Att ta loss spolen från rullen:

- Vrid täcklocket motsols, ungefär två varv. OBS! Det är inte nödvändigt att ta bort täcklocket.
- Lyft spoltriangeln utåt, över lägespinnen och vrid den i valfri riktning så den inte ligger över spolens tre inre stödkanter.
- Kontrollera att spoltriangeln inte ligger över stödkanterna på spolen , lyft enkelt ur spolen ur huset.

För att montera spolen:

- Kontrollera att inte spoltriangeln sitter över lägespinnen på spolfälgen.
 - För ner spolen i huset. OBS! Kontrollera så att inte linan eller tafsens kommit emellan någonstans, så den blir fastklämd.
 - Rikta upp spolen så att de tre inre spåren sammanfaller med motsvarande tappar på spolfälgen och för ner den över dessa.
- OBS! Det känns väl att du fått spolen på plats, annars både känns och ser spolen lös ut.
- Lyft och för över spoltriangeln över spolens tre inre stödkanter, sänk sedan ner den så något av de tre hålen sammanfaller med lägespinnen i spolfälgen.
 - Skruva sedan åt täcklocket med lagom kraft, så att spoltriangeln håller fast spolen.

Klickers av / på

- Skruva ut klickern ett varv ur täcklocket.

Service

- Denna rulle är konstruerad för att vara servicefri. Hur som helst, efter något års användning, kontrollera så det fortfarande finns lite fett kvar på O-ringarna som sitter inuti täcklocket och på centrumskraven, samt på bromsratten. Det ska också vara fett på V-tätningen som sitter i huset.

OBS! Det får inte vara något fett inuti spolfälgen eller på delarna som sitter där.

Ombyggnad vevriktning

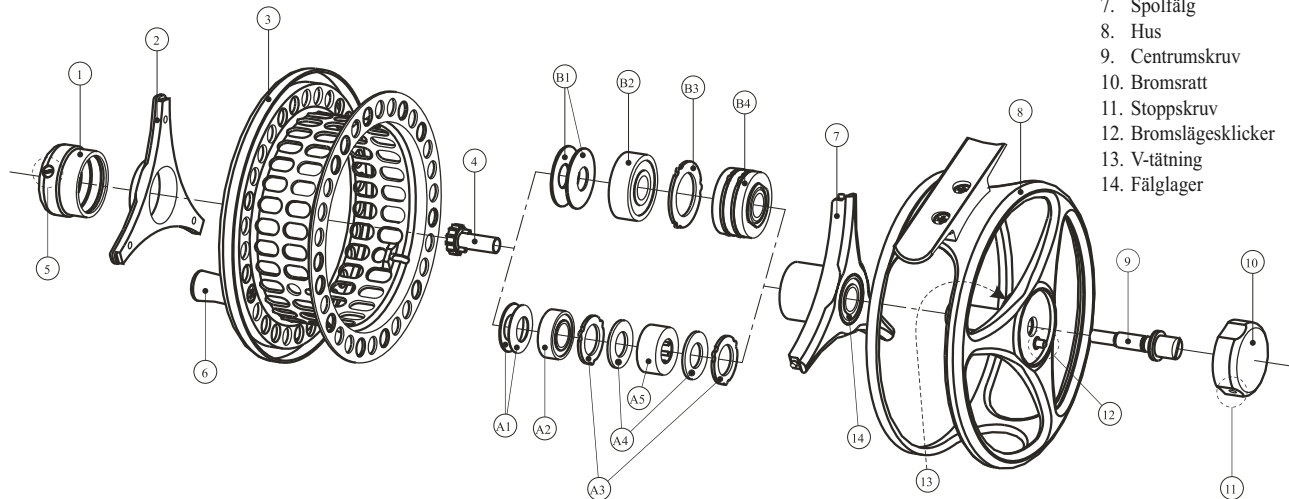
- Demontera spolen och ta bort täcklocket.
 - Lossa på de två stoppskruvorna på utsidan av bromsratten och ta bort den. Använd den bifogade insexnyckeln.
 - Skruva ur centrumskraven och ta bort klickhysan, samt de två brickfjädrarna.
 - Håll rullen så spolfälgen är uppåt och ta tag i den och drag den utåt, samtidigt som du vrider den i invevningsriktningen.
 - Ta ur de inre delarna ur spolfälgen.
 - Vänd runt spärrkopplingen (LW serien), alternativt bromspaketet (HD serien).
 - Sätt tillbaka delarna inuti spolfälgen och montera dem på centrumaxeln (sitter i huset), samtidigt som den vrids fram och tillbaka.
 - Sätt brickfjädrarna ”på det här viset ()” på klickhysan och sätt tillbaka den i centrumaxeln. Se till att brickfjädrarna blir centrerade på centrumaxeln och över kanten på klickhysan, samt att nyckeltaget på klickhysan sammanfaller med spåret i centrumaxeln.
 - Skruva i centrumskraven så att det inte är något glapp vid brickfjädrarna.
 - Montera spolen, spoltriangeln och täcklocket.
 - För att justera bromskraften för läge ett, vrid centrumskraven försiktigt och känn på spolen. Kom ihåg! Medurs: mer broms, Moturs: mindre.
- Varning! Vrid inte centrumskraven mer än ett kvarts varv moturs och ett halvt

LW & HD serien

medurs. (För mycket vridning moturs gör att brickfjädrarna kommer ur position och blockerar bromsen).

L. När du är nöjd med inställningen. Sätt tillbaka bromsratten på centrumaxeln och vrid den moturs tills det tar stopp mot bromslägesklickern. (OBS! Se till att du inte samtidigt vrider centrumskruvorna och ställer om bromsen).

M. Tryck ner bromsratten mot huset och lås stoppskruvorna.



LW Serien

- A1. Brickfjäder
- A2. Löplager
- A3. Stål lamell
- A4. Karbon lamell
- A5. Spärrkoppling

HD Serien

- B1. Brickfjäder
- B2. Löplager
- B3. Stål lamell
- B4. Bromspaket

Detaljlista

- 1. Täcklock
- 2. Spoltriangel
- 3. Spole
- 4. Klickhysla
- 5. Klicker
- 6. Vev
- 7. Spolfälg
- 8. Hus
- 9. Centrumskruv
- 10. Bromsratt
- 11. Stoppskruv
- 12. Bromslägesklicker
- 13. V-tätning
- 14. Fälglager

Spolbytessystem

Denna flugfiskerulle är utrustad med ett spolbytessystem, där den enda lösa delen är spolen.

Att ta loss spolen från rullen:

- Vrid täcklocket motsols, ungefär två varv. OBS! Det är inte nödvändigt att ta bort täcklocket.
- Lyft spoltriangeln utåt, och vrid den i valfri riktning så den inte ligger över spolens tre inre stödfjänsar.
- Lyft ur spolen ur huset.

För att montera spolen:

- Kontrollera att inte spoltriangeln sitter över armarna på spolfälgen.
- För ner spolen i huset. OBS! Kontrollera så att inte linan eller tafsen kommit emellan någonstans, så den blir fastklämd.
- Rikta upp spolen så att de tre inre fjänsarna sammanfaller med urtagen på spolfälgens armar och för ner den över dessa.
- Lyft och för över spoltriangeln över spolens tre inre fjänsar, sänk sedan ner den så att spoltriangeln klämmer fast spolen mot spolfälgen.
- Skruva sedan åt täcklocket med lagom kraft, så att spoltriangeln håller fast spolen.

Service

- Denna rulle är konstruerad för att vara servicefri. Hur som helst, efter något års användning, kontrollera så det fortfarande finns lite fett kvar på O-ringarna som sitter inuti täcklocket och inuti centrumaxeln, samt på bromsratten. Det ska också vara fett på V-tätningen som sitter i huset.
OBS! Det får inte vara något fett inuti spolfälgen eller på delarna som sitter där.

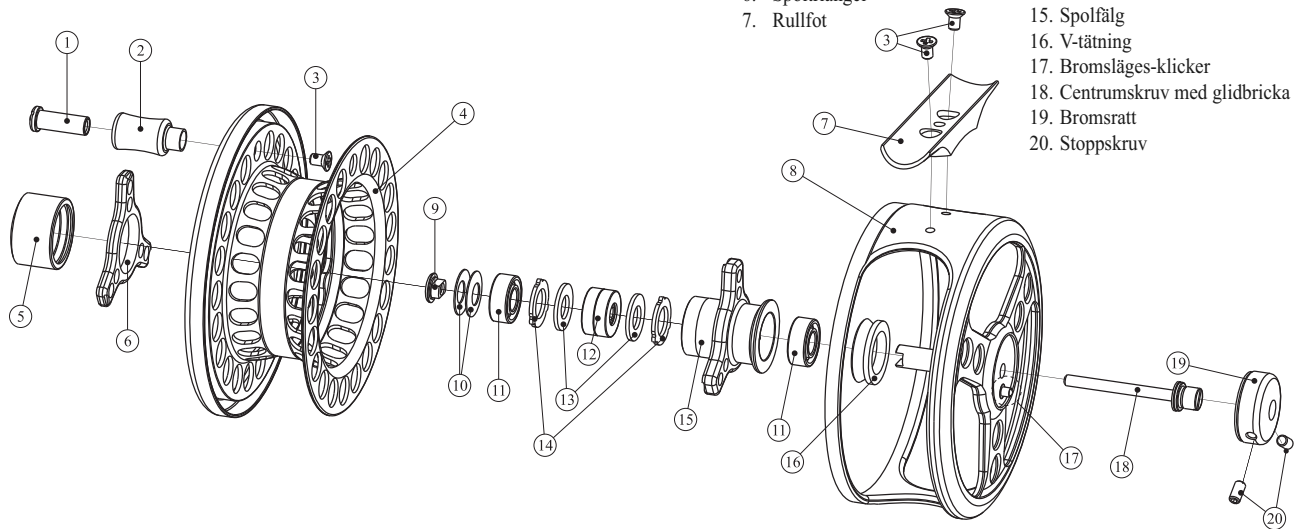
Ombyggnad vevriktning

- Demontera spolen och ta bort täcklocket.
- Lossa på de två stoppskruvarna på utsidan av bromsratten och ta bort den. Använd den bifogade insexnyckeln.
- Skruva ur centrumskruven och ta bort dragmuttern, samt de två brickfjädrarna.
- Håll rullen så spolfälgen är uppåt och ta tag i den och drag den utåt, samtidigt som du vrider den i invevningsriktningen.
- Ta ur de inre delarna ur spolfälgen.
- Vänd runt spärrkopplingen.
- Sätt tillbaka delarna inuti spolfälgen och montera den på centrumaxeln (sitter i huset), samtidigt som den vrids fram och tillbaka.
- Sätt brickfjädrarna "på det här viset ()" på dragmuttern och sätt tillbaka den i centrumaxeln. Se till att brickfjädrarna blir centrerade på centrumaxeln och över kanten på dragmuttern, samt att nyckeltaget på dragmuttern sammanfaller med spåret i centrumaxeln.
- Skruva i centrumskruven så att det inte är något glapp vid brickfjädrarna.
- Montera spolen, spoltriangeln och täcklocket.
- För att justera bromskraften för läge ett, vrid centrumskruven försiktigt och känn på spolen. Kom ihåg! Medurs: mer broms, Moturs: mindre.
Varning! Vrid inte centrumskruven mer än ett kvarts varv moturs och ett halvt medurs. (För mycket vridning moturs gör att brickfjädrarna kommer ur position och blockerar bromsen).
- När du är nöjd med inställningen. Sätt tillbaka bromsratten på centrumskruven och vrid den moturs tills det tar stopp mot bromslägesklickern. (OBS! Se till att du inte samtidigt vrider centrumskruven och ställer om bromsen).
- Tryck ner bromsratten mot huset och lås stoppskruvarna.

FW serien

Detaljlista

1. Vevaxel
2. Vevhandtag
3. Skruv M3x5
4. Spole
5. Täcklock
6. Spoltriangel
7. Rullfot
8. Hus
9. Dragmutter
10. Brickfjäder
11. Kullager
12. Spärrkoppling
13. Karbon lamell
14. Stål lamell
15. Spolfälj
16. V-tätning
17. Bromsläges-klicker
18. Centrumskruv med glidbricka
19. Bromsratt
20. Stoppskruv



Centrum justering.

Genom att vrida på centrumskruven (pos 9) ändras löphjulens tryck mot spolen, som kommer att få lägre eller högre rotationsmotstånd.

Viktigt! - detta är bara en finjustering för att undvika överspinning. Du ställer in den med hänseende till vilken tafs du använder och vilken fisk du förväntar att fånga. Om känslan blir "hård" vid invejning, har du ställt för hårt motstånd och då går du miste om en av rullens finesser.

Spolbyte

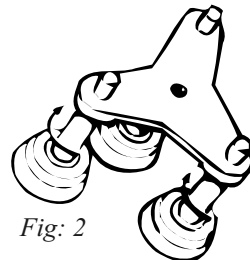
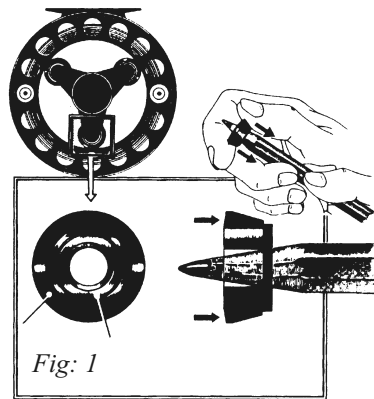
Ta bort centrumjusteringspaketet genom att helt skruva ur centrumskruven. Det kan ibland krävas att du gungar på centrumjusteringspaketet när du skruvar ur centrumskruven, för att det ska släppa.

Höger eller vänsterhands vevning.

Det är ingen skillnad på rullen, det beror på hur linan är vänd på spolen.

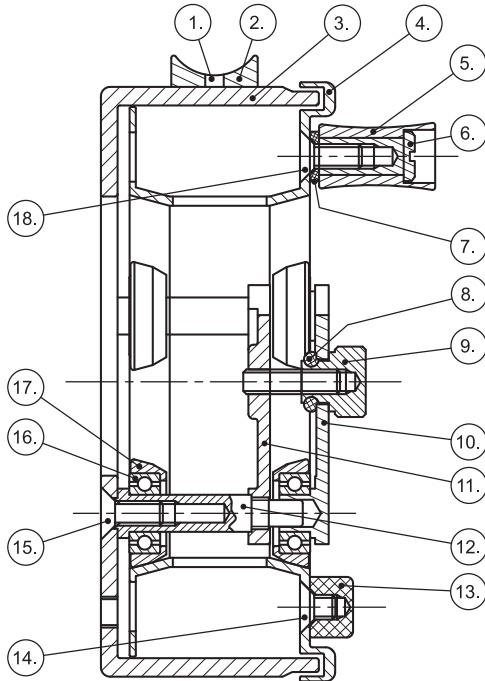
Underhåll

1. Lossa på centrumskruven för att undvika tryck på löphjulen, när du inte använder rullen.
2. Håll löphjulen och löpbanorna på spolen rena.
3. Löphjulen kan vid behov enkelt bytas, de är lätta att ta av från lagren (se fig. 1).
4. För att komma åt lagren under den inre triangeln, skruva ur de tre skruvarna (pos 15) till axlarna. Skruva sen ur axlarna ur inre triangeln (se fig. 2).
5. Saltvatten. Alla våra rullar är tåliga mot saltvatten, men ska sköljas rena med färskvatten omedelbart efter användning i saltvatten. Detta på grund av de avlagringar som annars uppstår.



Detaljlista

1. Skruv
2. Rullfot
3. Hus
4. Spole
5. Vevhandtag
6. Vevaxel
7. Vevbricka
8. O-ring
9. Centrumskruv
10. Yttre triangel
11. Inre triangel
12. Axel (3x)
13. Motvikt
14. Skruv
15. Skruv (3x)
16. Kullager (6x)
17. Löphjul (6x)
18. Skruv



Spolbytessystem

Denna flugfiskerulle är utrustad med ett spolbytessystem, där den enda lösa delen är spolen.

Att ta loss spolen från rullen:

- Vrid täcklocket motsols, ungefär två varv. OBS! Det är inte nödvändigt att ta bort täcklocket.
- Lyft spoltriangeln utåt, och vrid den i valfri riktning så den inte ligger över spolens tre inre stödfjänsar.
- Lyft ur spolen ur huset.

För att montera spolen:

- Kontrollera att inte spoltriangeln sitter över armarna på spolfälgen.
- För ner spolen i huset. OBS! Kontrollera så att inte linan eller tafsen kommit emellan någonstans, så den blir fastklämd.
- Rikta upp spolen så att de tre inre fjänsarna sammanfaller med urtagen på spolfälgens armar och för ner den över dessa.
- Lyft och för över spoltriangeln över spolens tre inre fjänsar, sänk sedan ner den så att spoltriangeln klämmer fast spolen mot spolfälgen.
- Skruva sedan åt täcklocket med lagom kraft, så att spoltriangeln håller fast spolen.

Service

Denna rulle är konstruerad för att vara servicefri. Hur som helst, efter något års användning, kontrolleras att det finns lite fett kvar på o-ringarna som sitter inuti täcklocket och på bromsratt samt vevlåsskruv. Packboxarna i hus samt vevcentrum ska också vara lätt infettade.

OBS! Det får inte vara något fett inuti spolfälgen eller på delarna som sitter där.

Klicker av / på

Denna rulle har en klicker i utdrags riktning. Den kan stängas av genom att skriva ut klicker skruven i täcklocket ca 1 varv..

Ombyggnad vevriktning

- Demontera spolen och ta bort täcklocket.
- Ta bort vevlåsskruv och notera sedan hur låsbrickan är placerad innanför denna. Ta sedan loss hela vevpaketet.
- Lossa de två stopp skruvarna på utsidan av bromsratten och tag bort den. Använd medföljande 2mm insexnyckel.
- Lossa stopp skruven på utsidan av justerhylsan och gänga ur den motsols. Använd medföljande 1.5mm insexnyckel. Observera hur brickfjädrarna är monterade.
- Håll rullen så att spolfälgen är uppåt, dra sedan den utåt samtidigt som den vrids något i båda riktningarna.
- Ta ur kraftconverter samt övriga delar ur spolfälgen, notera hur dom satt monterade.
- Vänd runt spärrkopplingen (7twelve och 8thirteen), alternativt vänd på bromspaketet (9fourteen och 11infinity).
- Sätt tillbaka delarna i spolfälgen och montera den på centrumaxeln i huset. Kontrollera så att kraftconvertern kopplar i mot spärrkopplingen/bromspaketet genom att vrida den i båda riktningar. Rätt monterad ska det bara gå att vrida den åt ett håll.
- Gänga tillbaka justerhylsan med brickfjädrar, se till så att kraftconvertern inte hoppar ur sitt läge under detta moment. Justerhylsan används för att sätta min broms, vrid den så brickfjädrarna precis blir förspända. Montera sedan spolen och vrid på den och känn om bromsens min läge passar till dig, om inte justera med eller moturs till du är nöjd. Lås sedan stoppskruv.

Control serien

- J. Kontrollera att vevlagerhysan är vriden i botten mot husen, vrid moturs för att kolla detta. Vrid bara tills den lätt tar emot huset. Montera sedan bromsratt över denna, vrid sedan bromsratt moturs tills den tar stopp. Tryck därefter den mot huset så att den kommer i rätt läge, samtidigt som stoppskruvar skruvas in. Kontrollera igen om bromsens min läge passar till dig, om inte gå tillbaka till steg I.
- K. Montera vevpaketet på drivaxeln samtidigt som den vrids med/moturs, detta för att tätningen ska täta på korrekt sätt.
- L. Skruva sedan dit vevlåskskruven med låsbricka, den ska dras i botten. Rätt monterad kommer den att vara i höjd med vevpaketet.

Detaljlista

1. Klickskruv.
2. Täcklock med o-ring.
3. Spoltriangel.
4. Spole.
5. Spolfälg med kullager.
6. Hus med fäste, centrumaxel, samt packbox.
7. Bromslägesklicker.
8. Vevlagerhysa med kullager.
9. Bromsratt med låsskruvar, o-ring samt packbox.
10. Justerhysa med låsskruv, samt brickfjädrar.
11. Vev enhet.
12. Vev-låsskruv med låsbricka, samt o-ring.

9thirteen & 11infinity

- A1. Kraftconverter med drivaxel.
A2. Bromspaket.

7twelve & 8thirteen

- B1. Kraftconverter med drivaxel.
B2. Bromslameller, 3st.
B3. Spärrkoppling.
B4. Bromslameller, 5st.

