

INNEHÅLL

- 1st värmetråg
- 1set vibrationsdämpare
- 1st trågadapter med låsskruv och packning
- 1st lågeffekts värmekabel
- 1st isolerad dränerings slang med slangband
- 1st montageanvisning



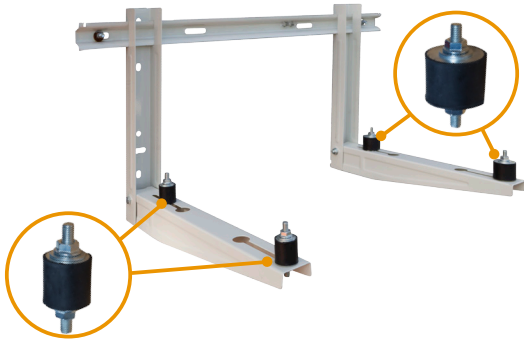
Vid nyinstallation av värmepump

Moment **A** – Montage av vibrationsdämpare

Dräneringstråget behöver plats mellan stativ/konsol och värmepump. Börja därför med att fästa vibrationsdämparna i stativet/konsolen där värmepumpens fötter ska stå.

För ner den nedre gängstaven av vibrationsdämparen i stativet/konsolen och spänn åt den med hjälp av en planbricka och en mutter - gör detta med samtliga vibrationsdämpare.

VIKTIGT! De tjocka vibrationsdämparna ska monteras på stativ/konsolens HÖGRA sida.



Bilden illustrerar placering av vibrationsdämpare - skruva ej fast de övre planbrickorna och muttrarna på vibrationsdämparna förrän pumpen är på plats.

Vid eftermontering på befintlig värmepump

Verktyg: Ta fram en shiftnyckel/13mm fast nyckel.

Lossa först värmepumpens befintliga vibrationsdämpare vid markering **1** och montera den nya vibrationsdämparen genom att föra ner den nedre gängstaven av vibrationsdämparen i stativet/konsolen och spänn åt den med hjälp av en planbricka och en mutter, dra åt muttrarna måttligt. Gör detsamma med vibrationsdämparen vid markering **2**.

Utför samma åtgärd på vibrationsdämpare **3** och **4**, men lås inte muttrarna på ovansidan förrän tråget är placerat under värmepumpen.



Moment B – Fäst trågadaptern

Innan du placerar dräneringstråget på stativet/konsolen så fäst trågadaptern i tråget. VIKTIGT är att packningen är på OVANSIDAN av dräneringstråget. Spänn adaptern med låsskruven.

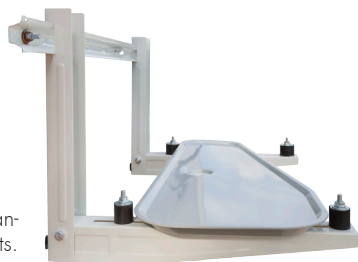


Moment C – Montage av värmetråget

Vid nyinstallation av värmepump

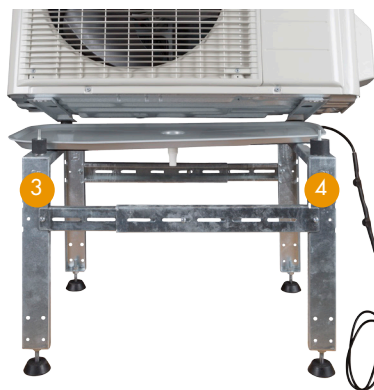
Placera pancake mellan vibrationsdämparna på stativet/konsolen med trågadaptern bakåt och kabeln till höger.

Bilden illustrerar placering av dräneringstråget - skruva ej fast de övre planbrickorna och muttrarna på vibrationsdämparna förrän pumpen är på plats.



Vid eftermontering på befintlig värmepump

Innan du låser muttrarna 3 och 4 så placera dräneringstråget under pumpen genom att lätt luta pumpen bakåt och på så sätt öppna upp tillräckligt med plats för att föra in tråget framifrån.



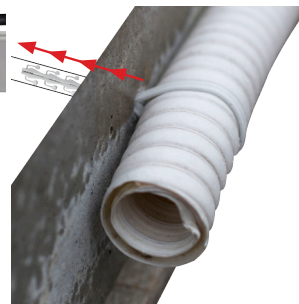
Moment D – montage av dränerings slang & värmekabel (vid köp av kit)

1. Dra värmekabeln igenom trågadaptern.
2. Trä värmekabeln genom dräneringsslangen och för på slangen på trågadaptern, lås därefter fast slangen med ett buntband.

Montera de medföljande slangbanden. Dessa monteras med 400mm mellanrum med ett fall på ca 5°. Borra med 6mm borr. Tryck därefter fast dräneringsslangen i dessa slangband. Dräneringsslangen till dagvattenbrunn, tex stuprör, extern stenkista eller till lämpligt avlopp inne i fastigheten.



OBS: Ingen extra plugg behövs om du borrar i trä/betong/tegelvägg.



Moment E – Montera värmepump

Montera nu pumpen på vibrationsdämparna genom att föra värmepumpens föters hål till vibrationsdämparnas gängstavar. När pumpen har placerats så spänn fast den i vibrationsdämparna med planbrickor och muttrar.

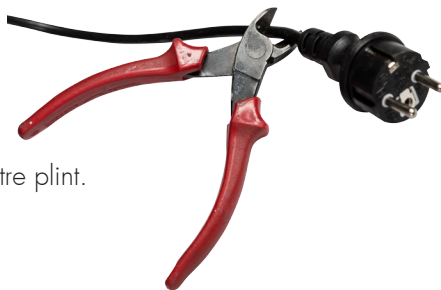
- Centra med värmetrågets bakre vänster hörn.



Moment F – El-anslutning

Anslut anslutningskabeln till ett jordat vägguttag. Lämplig säkring är 10A/220 – 240V/50Hz

För dig med el behörighet kan anslutningskabeln stickpropp klippas bort och anslutas till värmepumpens yttre plint.



El-information

F = inkommande fas

Brun

N = inkommande nolla

Blå

J = inkommande Jord

Grön/Gul

