

LIP

www.lip.dk

Monteringsanvisning av LIP Tätskikt VS 30 system 17 med LIP VS 20 Ångspärr för vägg och golv



Branschregler för våtrum

Hur ett våtrum används över tid ändras också över tid varför också lagar och rekommendationer förändras.

När man väl tagit beslutet att renovera eller bygga ett nytt våtrum kan det vara svårt att sätta sig in i de lagar som ges ut av Boverket, kallade BBR (Boverkets byggregler). Med utgångspunkt från BBR är BBV (Byggkeramikrådets branschregler för våtrum) utformade så att de är anpassade för funktion och applicering av tätskiktssystem på olika underlag när kakel, klinker eller mosaik ska utgöra ytiskt på golvet och väggar i våtrum. Det kan exempelvis vara badrum och duschrum i bostäder eller utrymmen med motsvarande vattenbelastning. Reglerna kan till viss del tillämpas, helt eller delvis, när natursten, glas och liknande produkter ska användas som ytiskt. Reglerna tillämpas även för golvet på toaletter, i tvättstugor samt för golvet i utrymmen med varmvattenberedare (BBR 6:5331). Både nyproduktion och renovering omfattas av reglerna. Reglerna gäller för ytiskt av keramisk material monterade med fästmassa, bearbetade med tandspackel till angiven tjocklek enligt tunnsliktstekniken. Underlaget kan vara av betong, lättbetong, puts, mineraliskt bundet spackel eller skivmaterial. För mer information, se www.bkr.se. För vatten- och avloppsinstallationer ska reglerna i VVS-företagens branschregler Säker Vatteninstallation tillämpas, se www.sakervatten.se.

Monteringsanvisning

Som vi nämnt tidigare finns det olika typer av våtrum och därför finns det olika våtrumssystem. Det system som tas upp i den här monteringsanvisningen är ett flytande, rollbart system. Systemet har ett ånggenomgångsmotstånd på 1,7 miljoner s/m vilket gör det användbart i de flesta miljöer som branschreglerna gäller, men framför allt i miljöer med så kallade massiva konstruktioner. Vi vill med den här monteringsanvisningen visa hur vårt system ska användas för att säkerställa att ditt våtrum motsvarar de krav som ställs idag. Vi har ytterligare ett system som heter LIP Folle system 25 som också motsvarar dagens krav, även skivkonstruktioner i våtzon 1.

Kontroll

Kvalitetsdokument enligt reglernas Bilaga A, skall utföras av behörig entreprenör och överlämnas till beställare och nyttjare/boende efter färdigställt arbete. Dokumentet skall vara undertecknat av våtrumsansvarig arbetsledare. Det skall tillsammans med aktuell monteringsanvisning för det godkända tätskiktssystemen överlämnas till beställare och nyttjare/boende när arbetet är slutfört. Kopia av kvalitetsdokument och monteringsanvisning för det av Byggkeramikrådet godkända tätskiktssystemet arkiveras för egen dokumentation och för att kunna uppvisas i samband med kvalitetsöversyn.

Egenkontroll

kan utföras av de entreprenörer som inte har behörighet, se www.lip.dk/dokumentation.

Underlag och förberedelser

LIP VS30 system 17 är avsett för sugande/icke sugande underlag av betong, lättbetong, puts och skivmaterial som uppfyller kraven i BBV, www.bkr.se. Underlaget ska vara torrt, rent och fritt från lösa partiklar. Eventuell formolja, spackelrester, färgspill och liknande ska avlägsnas. En grundregel när det gäller LIP VS 30 system 17 är att underlaget ska ha en så liten sugförmåga som möjligt och en bärighet/stabilitet som håller för den keramiska konstruktionen.

UNDERLAGET SKA UPPFYLLA BBV 10:1 och vara monterat enligt materialleverantörens monteringsanvisningar så att rätt böjstyvhet och hållfastighet uppnås för att bära den keramiska beklädnaden. Förbehandlingen av olika typer av skivmaterial, massiva konstruktioner osv. skiljer sig åt beroende på underlagets sugförmåga, alkalitetsbeständighet osv. Därför har vi samlat information om förbehandling på de vanligaste underlagen på vår hemsida, www.lip.dk, under Konstruktioner/Förbehandling golvmaterial.

GOLVLUTNINGEN SKA UPPFYLLA BBV 10:1 vilket innebär att lutning mot golvsbrunn ska utföras såväl i underlaget för tätskikt som i ytiskt. Ytor som delvis utsätts för vattenspill ska ha en lutning på 5 - 10 mm/m. Ytor som regelmässigt utsätts för vatten ska ha en lutning på 7 - 20 mm/m. Vid infästningar av golvmonterade WC-stolar, bidéer eller liknande krävs en plan rektangulär yta som är minst 300 x 400 mm samt att monteringsytan är fri från golvvärme, el eller vatteninstallationer. Bakfall får inte förekomma i någon del av utrymmet. Vid montering på t. ex. källarväggar eller golvet bör man kontrollera att det inte förekommer tillskjutande markfukt, se sid. 5. För mer information, se www.bkr.se.

GOLVVÄRMEINSTALLATION ska utföras av behörig installatör och installeras efter materialleverantörens anvisningar. Golvvärme ska installeras minst 20 cm från ytterkant på golvsbrunnen med LIP spackel 210, 220, 226, 245 eller 275, se respektive produktinformation. Vid stabila underlag ska den elburna värmekabeln vara täckt med minst 5 mm spackel och den vattenburna med minst 15 mm.

Om underlaget ska stabiliseras, komplettera då med armeringsnät samt kontrollera med en behörig elektriker om armeringsnätet ska skyddsjordas. Den elburna värmekabeln ska då vara täckt med minst 10 mm spackel och den vattenburna med minst 15 mm. Kontrollera att vattenabsorptionen inte överstiger 6 % på den keramik som används i anslutning till golvvärme. Golvsbrunnskonstruktioner, stabilisering av underlag, produktinformation osv., se sid. 3, 10 och 11 eller på www.lip.dk.

OBS! Alla undergolvsvärbeten ska vara utförda innan vägg- och golvremsan monteras. För mer information, se www.bkr.se

Sugande skivmaterial: LIP Primer 54 spädes med 3 delar vatten (1:3)/alternativt LIP VS20 Ångspärr spädes med 5 delar vatten (1:5)

Icke sugande skivmaterial: Behövs normalt sett ingen förbehandling.

Lättbetong, puts och andra sugande oorganiska material: LIP Primer 54 spädes med 3 delar vatten (1:3)/alternativt LIP VS20 Ångspärr spädes med 5 delar vatten (1:5)

Platsgjuten betong eller prefabricerad betong: Behövs normalt sett ingen förbehandling.

Självnivellerande spackelmassor "Flytspackel": LIP Primer 54 spädes med 3 delar vatten (1:3)/alternativt LIP VS20 Ångspärr spädes med 5 delar vatten (1:5)

För att kunna bedöma ert skivmaterial på rätt sätt, gå in på www.bkr.se, klicka på Våtrumsskivor.

Beräkning av materialåtgång

Denna tabell anger vilka produkter som ingår i systemet samt åtgång för varje enskild produkt. För detaljerad information om specifika produkter, se www.lip.dk.

Produktguide hittar du på sista sidan i denna Monteringsanvisning.

Materialåtgång: vägg - golv

Produkt	Yta i m ²	Åtgång/m ²	Total åtgång
LIP VS 20 Ångspärr för vidhäftning spädes 1:5 / LIP Primer 54 spädes 1:3	x	ca 0,05 kg koncentrerad	= kg
LIP VS 20 Ångspärr koncentrerad	x	minst 0,28 kg	= kg
LIP VS 30 Membrantätskikt	x	minst 1,5 kg	= kg
LIP VT Fiberremsa (vägg/golv, vägg/väggvinkel, skarvar osv.)			= m
LIP VS 30 Membrantätskikt för montering av förseglingar	ca 1,6kg/20m försegling		= kg
LIP Rörmanschett 10 x 10 cm för rör Å 10 - 24 mm			st
LIP Rörmanschett 15 x 15 cm för rör Å 25 - 55 mm			st
LIP Rörmanschett 20 x 20 cm för rör Å 75 - 110 mm			st
LIP Elastisk, dubbel rörmanschett cc 40 mm för rör Å 10 - 16 mm.			st
LIP Fogmassa	x	ca 1 kg m ²	= kg
Beräknad materialåtgång LIP fästmassa	Yta i m²	Åtgång/m²	Total åtgång
LIP Fixkam 3 x 3 mm	x	ca 1,6 kg m ²	= kg
LIP Fixkam 6 x 6 mm	x	ca 2,7 kg m ²	= kg
LIP Fixkam 8 x 8 mm	x	ca 3,5 kg m ²	= kg
LIP Fixkam 10 x 10 mm	x	ca 4,5 kg m ²	= kg

Stabilisering av träbjälklagskonstruktioner tillsammans med LIP VS 30 system 17

Om undergolvet är upplagt på golvreglar ska underlaget stabiliseras innan tätskikt och keramik appliceras.

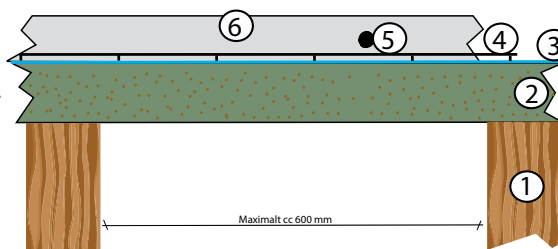
Det finns flera möjligheter att uppnå det stabiliseringskrav som ställs i BBV, men det vanligaste är att stabilisera med avjämningsmassa, se nedan under Arbetsgång för stabilisering med avjämningsmassa. För fler alternativ, se www.lip.dk.

När det gäller träbjälklagskonstruktioner är det viktigt att se till att undergolvet håller för den belastning som den kommer att utsättas för enligt de krav som finns i AMA Hus när det gäller bl.a. infästningar, golvregelkvalité, fuktkvot m. m.

Arbetsgång för stabilisering med avjämningsmassa

1. Kontrollera att golvreglarna uppfyller de krav som finns.
2. Montera därefter golvspånskivan enligt skivleverantörens monteringsanvisningar.
3. Applicera vidhäftningsprimer LIP Primer 54 och låt torka.
4. Montera armeringsnätet. Kontrollera med en behörig elektriker om armeringsnätet ska skyddsjordas.
5. Installera ev. golvvärme.
OBS! Alla elinstallationer ska ske av behörig elektriker.
6. Applicera den självnivilerande avjämningsmassan ("flytspackel"), se skiss och instruktion nedan. Torktider kan variera beroende på typ av spackel, se produktblad på respektive produkt.
7. Utför en slutkontroll av jämnhet och golvlutning (fall) mot golvbrunnen när avjämningsmassan torkat, justera vid behov. Tänk på att lutningen mot golvbrunnen ska vara i både tätskiktet och i det keramiska ytskiktet, se skiss och anvisning nedan:

1. Maximalt golvregelavstånd, cc 600 mm.
2. Spontad golvspånskiva typ V313, limmad och skruvad enligt skivleverantörens rekommendationer med en fuktighetskvot på ca: 8 %.
3. Koncentrerad LIP Primer 54.
4. Punktsvetsat armeringsnät maskvidd 50 - 100 mm, Å 2,5 mm.
5. Ev. golvvärme ska ligga minst 20 cm från golvbrunnskanten.
6. LIP avjämningsmassa LIP 226, 220 eller 210, min 12 mm utan golvvärme. Vid elburen golvvärme ska kabeln täckas med minst 10 mm avjämningsmassa. Vid vattenburen golvvärme ska röret täckas med minst 15 mm avjämningsmassa.



Skötselråd

Skötselansvisningar för keramiska väggbeklädnader och golvbeläggningar kan rekvideras från Byggkeramikrådet. Skötselansvisningar framgår även i Byggkeramikhandboken.

Lagning av tätskikt

Om en skada upptäcks innan plattsättning repareras skadan genom att applicera LIP Follelim över skadan därefter monteras LIP ÅT-remsa i det blöta follelimmet, arbeta fast remsan, se till att få bort ev blåsor och veck och försegla därefter hela lagning minst 5 cm utanför remsan på samma sätt som vid förseglingar se sid 8 i denna broschyr. Vid annan typ av reparation eller efter plattbyte osv; kontakta LIP Sverige tfn 08-250070.

Våtzensindelning för våtrum

För att minska risken för vattenskador har man börjat indela våtrum i så kallade våtzoner:

Zon 1 - Väggar vid badkar/dusch och väggytor minst en meter utanför dessa samt våtrumets hela golvyta.

Om del av yttervägg ingår i våtzone 1 ska hela ytterväggen behandlas som tillhörande våtzone 1.

Zon 2 - alla övriga ytor.

De olika tättskiktssystem som finns är:

VTgF - Vattentäta golvsystem av folietyp, LIP Foliesystem 25

VTvF - Vattentäta väggsystem av folietyp, LIP Foliesystem 25

VTg - Övriga godkända tättskiktssystem för golv, LIP VS 30 system 17

VTv - Övriga godkända tättskiktssystem för väggar, LIP VS 30 system 17

Val av våtrumssystem:

Som vi nämnde tidigare finns det olika typer av tättskikt som kan användas i samma våtrum.

Vår grundrekommendation är dock att använda samma typ av tättskikt i hela utrymmet.

Våtzone 1 - väggar

Skivkonstruktioner - VTvF

Massiva konstruktioner - VTvF eller VTv

Våtzone 1 - golv

Skivkonstruktioner - VTgF

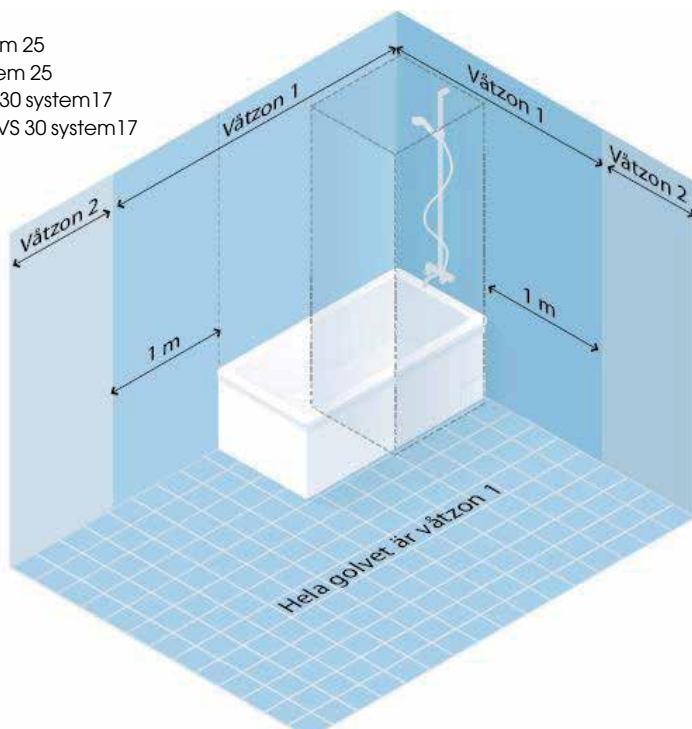
Massiva konstruktioner - VTgF eller VTg

Våtzone 2 - väggar

Skivkonstruktioner - VTvF eller VTv

Massiva konstruktioner - VTvF eller VTv

Med massiva konstruktioner avses betong, puts och/eller murverk.



Skarvning mellan olika typer av tättskiktssystem

Vägg

1. Applicera LIP VS 30 system 17, enligt monteringsanvisningen, i våtzone 2.
2. Låt torka.
3. Applicera LIP Foliesystem 25, enligt monteringsanvisningen (se www.lip.dk), i våtzone 1 med minst 50 mm över den torra VS 30.
4. Arbeta bort veck och luftblåsor.
5. Försegla skarven med LIP Folielim enligt monteringsanvisningen för LIP Foliesystem 25, se www.lip.dk.
6. Låt torka.

Alternativ - vägg

1. Applicera LIP Foliesystem 25, enligt monteringsanvisningen, i våtzone 1.
2. Applicera LIP VS 30 system 17, enligt monteringsanvisningen, i våtzone 2.
3. Låt torka.
4. Applicera LIP ÅT-remsa med LIP Folielim över skarven mellan VS 30 system 17 och LIP Foliesystem 25 så att remsan ligger centrerad över skarven.
5. Arbeta bort veck och luftblåsor.
6. Försegla skarven med LIP Folielim enligt monteringsanvisningen för LIP Foliesystem 25, se www.lip.dk.

Golv

1. Applicera LIP ÅT-remsa i vägg-/golvvinkeln enligt monteringsanvisningen för LIP Foliesystem 25, se www.lip.dk.
2. Arbeta bort veck och luftblåsor.
3. Applicera LIP VS 30 system 17 på väggen över LIP ÅT-remsan, enligt denna monteringsanvisning, se sid. 6 - 7.
4. Kontrollera att LIP ÅT-remsan är helt förankrad i underlaget.
5. Montera kakel-/klinkerplattorna på väggen.
6. Applicera därefter LIP Foliesystem 25 på golvet enligt monteringsanvisningen, se www.lip.dk.

Övriga utrymmen

I toaletter, tvättstugor och utrymmen med varmvattenberedare ska golvet förses med tättskiktssystem av folietyp (VTgF) eller övrigt godkänt tättskiktssystem (VTg). Tättskiktet ska dras upp minst 50 mm på väggen.

Bedömning av risk för tillskjutande markfukt

Då golv- och väggytor, utan underliggande/utvändig isolering, står i direkt markkontakt och där inträngning av vatten/fukt kan förekomma, medger reglerna undantag från BBV's krav, se övre bild nedan.

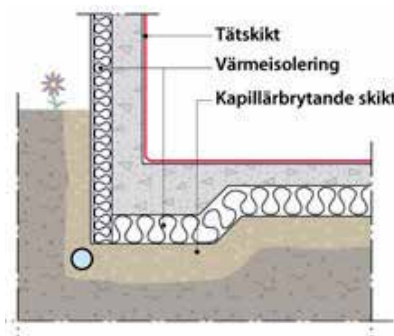
Vanligen äldre hus

Om golv och väggar med direkt markkontakt saknar underliggande/utvändig isolering (kapillärbrytande skikt och/eller värmeisolering) och i sin helhet består av mineraliskt material kan tätskikt uteslutas. Då kan eventuell fukt, i form av diffusion, transporteras genom konstruktionen utan att hindras. Dock bör tätskikt utföras lokalt vid duschplats eller liknande för att undvika lokal nedfuktning av konstruktionen.



Vanligen nyproduktion

När golv och väggar har underliggande/utvändig isolering (kapillärbrytande skikt och/eller värmeisolering) ska tätskikt appliceras på alla ytor i våtrummet. Här finns ingen risk för kapillärsugning eller tillskjutande markfukt. Bedömning av enskilda fall kan behöva göras av byggtknisk fackman.



Förutsättningar

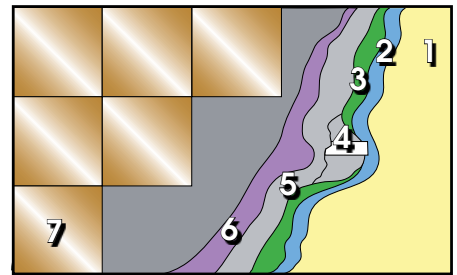
Alla torktider i broschyren är baserade på att både luft och underlag har en arbetstemperatur på 18 - 20 °C, en luffuktighet på ca. 50 % samt en lägsta arbetstemperatur på +10 °C. Temperatur och luffuktighet påverkar torktiden avsevärt, t.ex. lägre temperatur och/eller hög luffuktighet förlänger torktiden, högre temperatur och/eller låg luffuktighet förkortar torktiden.

Tänk på att undvika för snabb uthärdning eftersom det oftast påverkar slutprodukten negativt. Vid applicering på betong rekommenderas en Rf på 85 % men avvikelser kan förekomma beroende på förutsättningar och konstruktion. Vid förfrågningar, ring 08-25 00 70.

Tätskikt Väggt VTv

Arbetsgång:

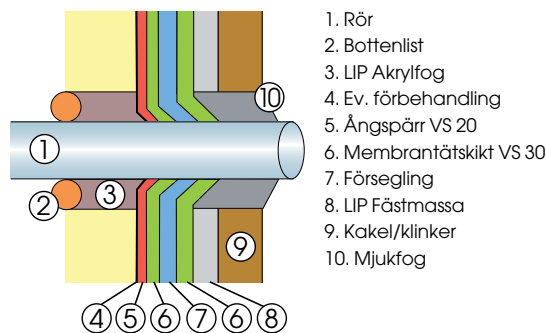
1. Förbehandling. På sugande underlag grundas ytan med LIP VS 20 alt. vidhäftningsprimer LIP Primer 54. För mer information, se www.lip.dk under Konstruktioner.
2. Rolla eller pensla ytan med ca 160 g/m² VS 20 Ångspärr.
3. Behandlingen upprepas tills den totala materialåtgången är minst 280 g/m².
4. Montera LIP VT Fiberremsa. Remsan monteras i blöt VS 30. Tryck fast, arbeta bort veck och luftblåsor. Därefter behandlas förseglingarna ytterligare en gång med LIP VS 30.
5. Behandla hela ytan med ca 750 g/m² VS 30 Membrantättskikt.
6. Behandlingen upprepas tills den totala materialåtgången är minst 1500 g/m².
7. Montera plattorna.



1. Förbehandling

- Spackla eventuella ojämnheter i underlaget. Använd fästmassa, t. ex. LIP Super Trope, LIP Multi, LIP Multi Lätt alternativt cementspackel t. ex. LIP 300. Underlaget ska vara torrt, rengjort och fritt från damm och andra lösa partiklar.
- Grund med LIP VS 20 alt. vidhäftningsprimer LIP Primer 54. För mer information, se www.lip.dk under Konstruktioner/ Förbehandling golvmaterial.

Tänk på att: Om klinkergolv ska läggas rollar man dessutom VS 20 ångspärr ca 10 cm ut på golvet.



Fyll större springor i hörn och i skivskarvar samt mellan vägg och rör med LIP Akrylfog, cementbaserat spackel eller motsvarande.

1. Förbehandling



Grund ytan med LIP VS 20 alt. vidhäftningsprimer LIP Primer 54. För mer information, se www.lip.dk under Konstruktioner/ Förbehandling golvmaterial.

2 - 3. Ångspärr



Behandla ytan med ca 160 g/m² koncentrerad LIP VS 20 Ångspärr. Låt torka tills ytan är transparent och klibbfri. Torktid vid normal rumstemperatur är ca 30 min.



Rolla ytan vinkelrätt mot den första behandlingen, upprepa behandlingen tills den totala materialåtgången är minst 280 g/m². Låt torka tills ytan är transparent och klibbfri. Torktid vid normal rumstemperatur är ca 40 min. LIP VS 30 ska monteras inom 24 timmar.

4. Förseglingar

Tänk på att: Före montering av rörmanschett ska alla rör vara fixerade (gäller även elrör). Använd LIP Rörmanschett avsedd för den rördimension som ska tätas, se sid. 16.



Pensla eller rolla LIP VS 30 runt röret. Materialåtgång ca 400 g/m².



Kräng LIP Rörmanschett över röret och tryck fast i den våta LIP VS 30.



Se till att manschetten är fasttryckt samt arbeta bort luftblåsor och veck med t.ex. en torr pensel.



Pensla LIP VS 30 så att det täcker hela manschetten. Materialåtgång ca 400 g/m².



Vid rör i rör-system

Rör i rör-systemet ska vara monterat enligt leverantörens monteringsanvisning. Vid tätning av rör i rör-system ska tätningen göras mot det yttre skyddsroret



Tänk på att: Är golvet av PVC-matta tvättar man av och mattar ner ytan ca 3 cm av uppvikket med t.ex. T-Röd. Nivåskillnaden mellan matta och vägg spacklas ut med LIP Super Trope, LIP Multi, LIP Multi Lätt alternativt med cementbaserat spackel, typ LIP 300.

Pensla eller rolla ut LIP VS 30 över skarven mellan matta och vägg och montera LIP VT Fiberremsa i den blöta LIP VS 30. Se till att remsan fastnar ordentligt (se sid. 8 - 9).

Tänk på att: Om golvet ska beläggas med klinker måste LIP VT remsan i golv-/väggvinkeln alltid monteras först (se sid. 8 - 9). Därefter monteras LIP VT fiberremsor på väggen.



Pensla eller rolla LIP VS 30 över skivskarvar, vägg/väggvinklar etc. Skruvskallar fylls med LIP VS 30. Materialåtgång ca 400 g/m².



Montera LIP VT Fiberremsa i den blöta LIP VS 30.



Se till att remsan är fasttryckt samt arbeta bort luftblåsor och veck med t.ex. en torr pensel.



Pensla ytterligare ett lager med LIP VS 30 över remsan. Materialåtgång ca 400 g/m².

5 - 6. Färdigbehandling



Första strykningen görs med LIP VS 30. Pensla eller rolla ut LIP VS 30. Materialåtgång ca 750 g/m².



Färdigstrykning med LIP VS 30. Behandlingen upprepas tills den totala materialåtgången uppgår till minst 1500 g/m². Man bör räkna med en torktid på ca 1 - 2 timmar mellan strykningarna vid normal rumstemperatur. Torktiden kan dock variera beroende på temperatur och underlag.

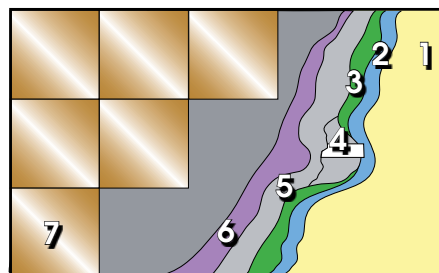
7. Montera plattorna

Montering av kakel eller klinker kan påbörjas när tätskiktet är genomtorkat. Räkna med ca 12 timmar vid normal rumstemperatur. Plattorna monteras med LIP Super Trope, LIP Multi eller LIP Multi Lätt.

Tätskikt Golv VTg

Arbetsgång:

1. Förbehandling. På sugande underlag grundas ytan med LIP VS 20 alt. vidhäftningsprimer LIP Primer 54. För mer information, se www.lip.dk under Konstruktioner.
2. Rolla eller pensla ytan med ca 160 g/m² VS 20 Ångspärr.
3. Behandlingen upprepas tills den totala materialåtgången är minst 280 g/m².
4. Montera LIP VT Fiberremsa. Remsan monteras i blöt VS 30. Tryck fast, arbeta bort veck och luftblåsor. Därefter behandlas förseglingarna ytterligare en gång med LIP VS 30.
5. Behandla hela ytan med ca 750 g/m² VS 30 Membrantättskikt.
6. Behandlingen upprepas tills den totala materialåtgången är minst 1500 g/m².
7. Montera plattorna.



1. Förbehandling

- Spackla eventuella ojämnheter i underlaget. Använd LIP avjämningsmassor LIP 210, 220, 226, 230 eller 245. Underlaget ska vara torrt, rengjort och fritt från damm och andra lösa partiklar. På sugande underlag ska hela ytan "primas" med LIP VS 20 alt. vidhäftningsprimer LIP Primer 54. För mer information, se www.lip.dk under Konstruktioner/Förbehandling golvmaterial.

1. Förbehandling



Grundna ytan med LIP VS 20 alt. vidhäftningsprimer LIP Primer 54. För mer information, se www.lip.dk under Konstruktioner/Förbehandling golvmaterial.

2 - 3. Ångspärr



Behandla ytan med ca 160 g/m² koncentrerad LIP VS 20 Ångspärr. Låt torka tills ytan är transparent och klubbfri. Torktid vid normal rumstemperatur är ca 30 min.



Rolla ytan vinkelrätt mot den första behandlingen, upprepa behandlingen tills den totala materialåtgången är minst 280 g/m². Låt torka tills ytan är transparent och klubbfri. Torktid vid normal rumstemperatur är ca 50 min. LIP VS 30 ska monteras inom 24 timmar.

4. Förseglingar



Pensla eller rolla ut LIP VS 30 i hörnet. Materialåtgång ca 400 g/m².



Montera det färdiga hörnet i den våta LIP VS 30.



Tryck fast hörnet ordentligt samt arbeta bort luftblåsor och veck med t.ex. en torr pensel.



Färdigt resultat, både ytter- och innerhorn. Materialåtgång ca 400 g/m².



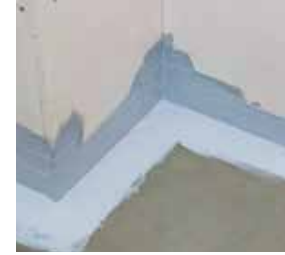
Pensla eller rolla LIP VS 30 i vinkeln mellan golv och vägg samt över eventuella sprickor, skivskarvar m. m. Materialåtgång ca 400 g/m².



Montera LIP VT Fiberremsa i den blöta LIP VS 30.



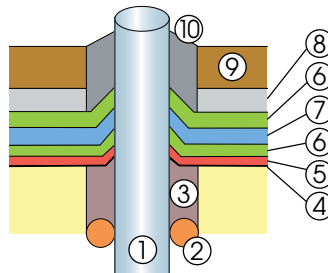
Se till att remsan är fasttryckt samt arbeta bort luftblåsor och veck med t.ex. en torr pensel.



Pensla ytterligare ett lager med LIP VS 30 över remsa och hörn. Materialåtgång ca 400 g/m².

Montera LIP Rörmanschett

- Fyll den eventuella springan mellan vägg och rör med LIP Akrylfog, cementbaserat spackel eller motsvarande.



- Rör
- Bottenlist
- LIP Akrylfog
- Ev. förbehandling
- Ångspärr LIP VS 20
- Membrantättskikt LIP VS 30
- Försegling
- LIP Fästmassa
- Kakel/klinker
- Mjukfog

Tänk på att: Före montering av rörmanschett ska alla rör vara fixerade (gäller även elrör). Använd LIP Rörmanschett avsedd för den rördimension som ska tätas, se sid. 16.



Pensla eller rolla LIP VS 30 runt röret. Materialåtgång ca 400 g/m².



Kräng LIP Rörmanschett över röret och tryck fast i den våta LIP VS 30.



Se till att manschetten är fasttryckt samt arbeta bort luftblåsor och veck med t.ex. en torr pensel.



Pensla LIP VS 30 så att det täcker hela manschetten. Materialåtgång ca 400 g/m².

5 - 6. Färdigbehandling



Första strykningen med LIP VS 30. Pensla eller rolla ut LIP VS 30. Materialåtgång ca 750 g/m².



Färdigstrykning med LIP VS 30. Behandlingen upprepas tills den totala materialåtgången uppgår till minst 1500 g/m². Man bör räkna med en torktid på ca 12 timmar mellanstrykningarna vid normal rumstemperatur. Torktiden kan dock variera beroende på temperatur och underlag.

7. Montera plattor

Montering av golvplattor kan påbörjas när tätskiktet är genomtorkat. Räkna med ca 24 timmar vid normal rumstemperatur. Plattorna monteras med LIP Super Trope, LIP Multi eller LIP Multi Lätt.

Se olika typer av brunnstätningar på nästa sida.

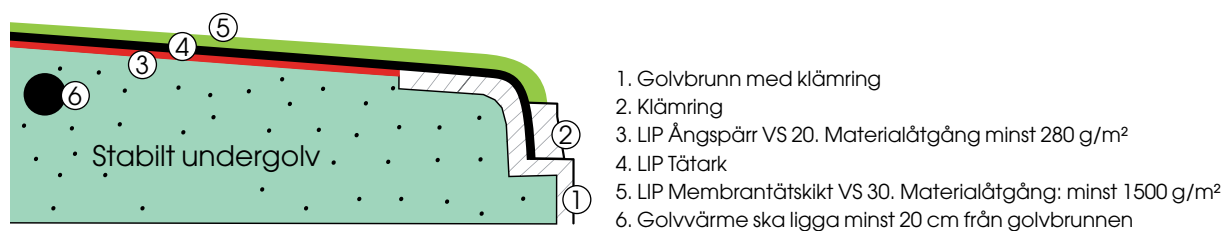
Tätning av golvbrunn

Konstruktion: LIP Tätark

Golvbrunnen ska vara typgodkänd enligt aktuell standard* och vara fast monterad i golvbjälklaget så att inbördes rörelser inte kan uppstå mellan avlopp, underlag, tätskikt och golvbeläggning, se golvbrunnstillverkarens monteringsanvisning. Eventuell förhöjningsring ska vara typgodkänd tillsammans med golvbrunnen enligt aktuell standard. Golvbrunnen ska vara monterad vågrätt och så att anslutning av tätskiktet mot golvbrunnen kan göras i nivå med underlaget för tätskikt. Tätskiktstillverkaren ska i monteringsanvisningen ange om tätskiktsanslutningen är avsedd för anslutning mot golvbrunn med klämring och/eller mot fläns. Flänsen ska vara tillräckligt bred för anslutning av tätskikt. För vissa typer av tätskikt kan minimiavstånd mellan vägg och fläns krävas, se golvbrunns- och tätskiktstillverkarens monteringsanvisningar. Fungerande, befintliga golvbrunnar med bibehållen klämringfunktion eller intakt membranfläns, som är typgodkända efter 1990, kan behållas vid renovering. Golvbrunnar tillverkade före 1990 ska alltid bytas. Vid tveksamheter kring befintlig golvbrunns fabrikat, ålder eller funktion rekommenderas byte till ny, typgodkänd brunn.

* SVENSK STANDARD, SS-EN 1253-1, utgåva 2

Principskiss på golvbrunn med klämring eller skruvad ring



För stabilisering av träbjälklag, se www.lip.dk

PURUS

- Montera golvbrunnen enligt Purus monteringsanvisningar, se www.purus.se.
- Spara golvbrunnssil och klämring.
- Rengör alltid brunnfläns och brunnssätet med T-Röd eller motsvarande. För mer information, se www.lip.dk.



Sätt fast Puruskniven.



Klistra fast halva LIP Tätark på den torra LIP VS 20 Ångspärren (för att lättare ta bort Puruskniven).



Skär upp hålet, vik upp den lösa halvan. Ta bort hållaren och montera fast resterande tätark.



Se till att trycka fast tätarket och arbeta bort luftblåsor. Forma tätarket efter golvbrunnen.



Sätt i klämringen med hjälp av golvbrunnssilen.



Fasa ut nivåskillnaden mellan undergolvet och LIP Tätarket.



Rolla hela golvet med LIP VS 30 Membrantätskikt fram till klämringen. Materialåtgång ca 750 g/m². För vidare behandling, se sid. 9, punkt 5 - 6.



Färdigt resultat.

JAFO

- Montera golvbrunnen enligt JAFO monteringsanvisningar, se www.jafo.eu.
- Ta bort silen och spara klämringen.
- Rengör alltid brunnsfläns och brunnsätet med T-Röd eller motsvarande. För mer information, se www.lip.dk.



Montera LIP Tätark på den torra LIP VS 20 Ångspärren. Se till att trycka fast arket och arbeta bort luftblåsor.



Centrera klämringen i hålet på golvbrunnen och rita ut innerdiametern på klämringen.



Skär ut hålet.



Forma tätarket efter golvbrunnen.



Skruva fast klämringen med originalskruvarna. **OBS!** Ej med skruvdragare.



Fasa ut nivåskillnaden mellan undergolvet och LIP Tätarket.



Rolla hela golvet med LIP VS 30 Membrantättskikt fram till klämringen. Materialåtgång ca 750 g/m². För vidare behandling, se sid. 9, punkt 5-6.



Färdigt resultat.

BLÜSHER

- Montera golvbrunnen enligt BLÜCHER monteringsanvisningar, se www.blucher.se.
- Ta bort silen och spara klämringen.
- Rengör alltid brunnsfläns och brunnsätet med T-Röd eller motsvarande. För mer information, se www.lip.dk.



Sätt fast Blücherkniven.



Klistra fast halva LIP Tätark på den torra LIP VS 20 Ångspärren (för att lättare ta bort Blücherkniven)



Skär upp hålet, vik upp den lösa halvan. Ta bort hållaren och montera fast resterande tätark.



Se till att trycka fast tätarket och arbeta bort luftblåsor. Forma tätarket efter golvbrunnen. Skär upp för skruvarna.



Skruva fast klämringen med originalskruvarna. **OBS!** Ej med skruvdragare.



Fasa ut nivåskillnaden mellan undergolvet och LIP Tätarket.



Rolla hela golvet med LIP VS 30 Membrantättskikt fram till klämringen. Materialåtgång ca 750 g/m². För vidare behandling, se sid. 9, punkt 5-6.



Färdigt resultat.

Brunn med klisterfläns

Golvbrunn för väggnära montering, se gällande broschyr.

Golvbrunn med klisterfläns av plast eller profilerat rostfritt stål/plåt ska inte användas i detta system.

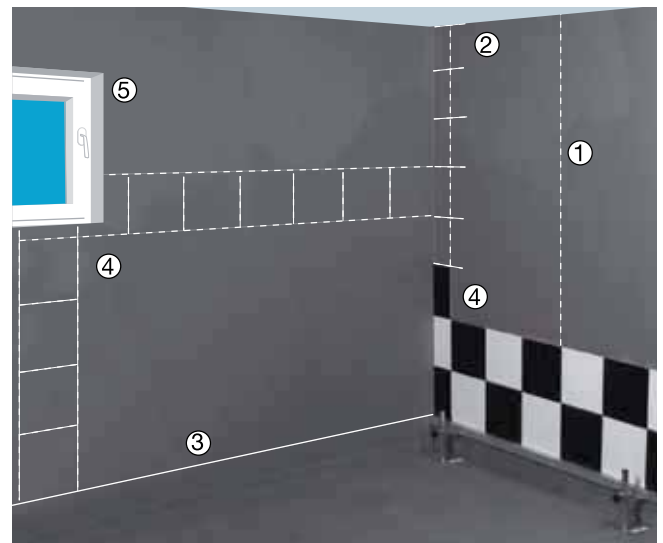
Vid frågor, kontakta LIP Sverige.

Montering av keramiska väggplattor

Med LIP Super Trope, LIP Multi eller LIP Multi Lätt

Innan du börjar:

1. Rita en lodlinje mitt på väggen. Då ser du lättare hur plattorna ska fördelas på väggen.
2. Rita också lodlinjer i hörnen. Mellanrummet mellan hörnlodlinje och hörn ska vara lika stort som hörnplattan. Om väggarna inte är lodräta kompenseras det i respektive hörn.
3. Rita en vågrät linje där andra plattraden ska börja. Montera dit en rätskiva utan att skada tätskiktet. Använd gärna en rätskiva med ställbara ben för att inte skada tätskiktet.
4. Kontrollera att passbitarna är lika stora i hörnen mot respektive vägg, detsamma gäller runt eller ovan fönster och dörrar. Minsta passbitstorlek ska eftersträvas och vara större än en tredjedel av plattans minsta kantlängd.
5. Vid eventuella ytterhörn geras plattorna i 45°.



Alternativt används speciella kantlister som finns i olika dimension och färg.

Tänk på att:

- Mäta och markera noggrant hur plattorna ska sättas. Arbetet blir enklare och resultatet snyggare.
- Bestämna var den övre plattan ska sluta. Om golvet läggs med klinker/kakelplattor slutar du som regel med en hel platta överst mot taket och en delad ner mot golvet. Ska golvet däremot läggas med PVC-matta sätter man en hel platta ca 3 - 5 cm från golvet och delar plattan mot taket.

Montera så här:



1. Blanda fästmassan väl enligt anvisning på förpackningen. Låt blandningen stå (mogna) i ca 5 min och blanda sedan ytterligare en gång.
2. Arbeta in fästmassan i underlaget med fixkammens släta sida. Dra (rilla)därefter ytan med den tandade sidan.

OBS! Fästmassan ska täcka hela baksidan av plattan. Fixkammens tandning varierar beroende på kakel-/klinkerplattans storlek och hur grov baksidan av plattan är. Tala med din återförsäljare så får du hjälp att hitta rätt tandning.

3. Börja med att sätta det andra kakelskiftet på rätskivan (helst rätskiva med ställbara ben). Använd kakelsnöre (2 - 5 mm) som distans mellan plattorna.
4. Tryck och vrid fast plattan så att fästmassan fyller hela baksidan.
5. Montera plattorna inom 10 - 20 min med LIP Super Trope eller LIP Multi och inom ca 30 min med Multi Lätt. Rådgör med din återförsäljare om vilken typ du ska använda.

6. Lossa en platta med jämna mellanrum för att kontrollera att fästmassan fyller hela baksidan. Detta för att plattan ska klara belastning, hålla att borra hål i, fästa inredning i osv. Kontrollera dessutom kontinuerligt att plattorna sitter i våg och lod.

För instruktion om fogning, se sid. 14.

Montering av keramiska golvplattor

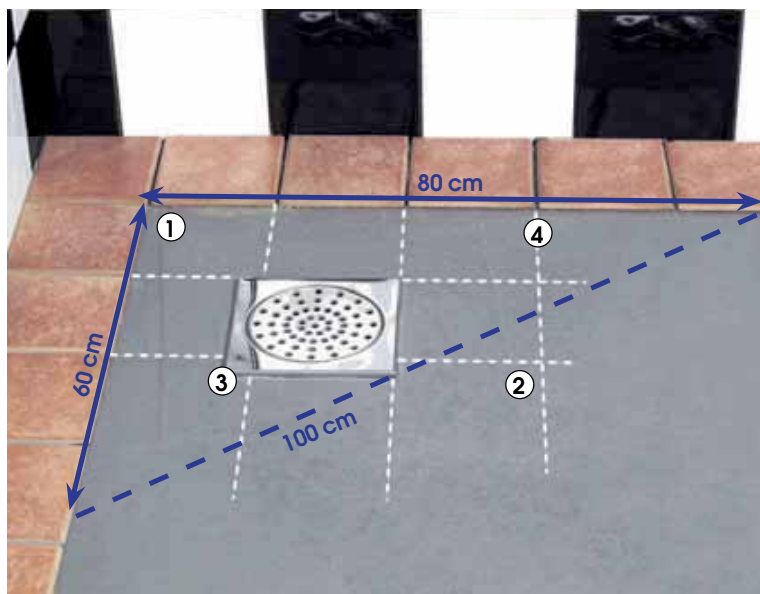
Med LIP Super Trope, LIP Multi eller LIP Multi Lätt

Innan du börjar:

1. Rita upp en 90° vinkel på golvet - se måtten på bilden. Eventuella snedheter fördelas mellan väggarna.
2. Rita stödlinjer utifrån den rätta vinkeln.
3. Kontrollera att passbitarna är lika stora i hörnen mot respektive vägg. Minsta passbitstorlek ska eftersträvas och vara större än en tredjedel av plattans minsta kantlängd.
4. Tänk på att fogbredden på klinkergolv normalt är ca 5 mm.

Tänk på att:

- Mäta och markera centrummättet på golvytan innan plattläggningen påbörjas. Det blir då lättare att fördela passbitar och ev. skevhet i utrymmet.



Montera så här:

1. Blanda fästmassan väl enligt anvisning på förpackningen. Låt blandningen stå (mogna) i ca 5 min och blanda sedan ytterligare en gång.
2. Arbeta in fästmassan i underlaget med fixkammens släta sida. Dra (rilla) därefter ytan med den tandade sidan.
OBS! Fästmassan ska täcka hela baksidan av plattan. Fixkammens tandning varierar beroende på klinker-/kakelplattans storlek och hur grov baksidan av plattan är. Tala med din återförsäljare så får du hjälp att hitta rätt tandning.
3. Montera plattorna inom 15 - 20 min med LIP Super Trope eller LIP Multi och inom ca 30 min med Multi Lätt. Rådgör med din återförsäljare om vilken typ du ska använda.
4. Tryck och vrid fast plattan så att fästmassan fyller hela baksidan. Om plattan är större än 25 x 25 cm bör du göra en så kallad dubbellimning. Det innebär att fästmassa läggs både på underlaget och på plattans baksida. Läggs gärna ut en riktbräda på de stödlinjer du ritat ut. Markera plattans storlek och fogbredd på brädan och följ markeringen under arbetet.
5. Lossa en platta med jämna mellanrum för att kontrollera att fästmassan fyller hela baksidan. Detta för att plattan ska klara belastning, t. ex. inredning som ställs på golvet. För instruktion om fogning, se sid. 14.



Fogning av vägg och golv

LIP Kakel- och Klinkerfog används i första hand till sugande plattor, fogbredd 1 - 5 mm.

LIP Klinkerfog används i första hand till rustikare plattor, fogbredd 5 - 20 mm.

LIP Multifog används i första hand till hårt bränd keramik, fogbredd 2 - 20 mm.

Tänk på att:

- När fogning kan påbörjas beror på temperatur, luftfuktighet och typ av keramiska plattor. Normalt påbörjas fogningen 2 dygn efter kakelsättning, men med LIP Multi Lätt kan fogningen normalt påbörjas efter ca 12 timmar.

Arbetsgång:

- Rensa fogarna fria från fästmassa.
OBS! Endast till halva plattans tjocklek för att inte skada tätskiktet.
- Blanda fogmassan väl enligt anvisning på förpackningen. Låt blandningen stå (mogna) i ca 5 min och blanda sedan ytterligare en gång.
OBS! För en så jämn fogfärg som möjligt, var noga med att använda samma vattenmängd i förhållande till fogpulvret i alla satser och inte tillsätta vatten efter hand.
- Dra ut fogbruket med gummispackel eller liknande. Arbeta i diagonala X-rörelser över fogarna tills dessa är fyllda.
OBS! Arbeta inte över för stor yta i taget, ca 2 - 4 m² är lagom.
- När fogarna börjar ljusna är de hårda nog att formas. Dra diagonalt över fogen med en ren, fuktig svamp (helst handtagssvamp), upprepa 1 - 2 gånger. Var noga med att skölja svampen ofta.
OBS! Se till att svampen är så torr som möjligt så det inte blir en överdosering av vatten i efterhand.
- Torka av plattorna med polerduk eller trassel när fogen ljusnat (torkat) om plattorna inte blir tillräckligt rena.

För att ta bort fog och kalkrester används LIP Klinkerrens.

För underhåll av keramiska plattor och fog används LIP Sanitetsfog och LIP Klinkertvätt.

Till impregnering av fogen används LIP Fogimpregnering.

För att underlätta städning av oglaserade plattor används LIP Klinkerolja/ LIP Klinkertvätt.



Mjukfog

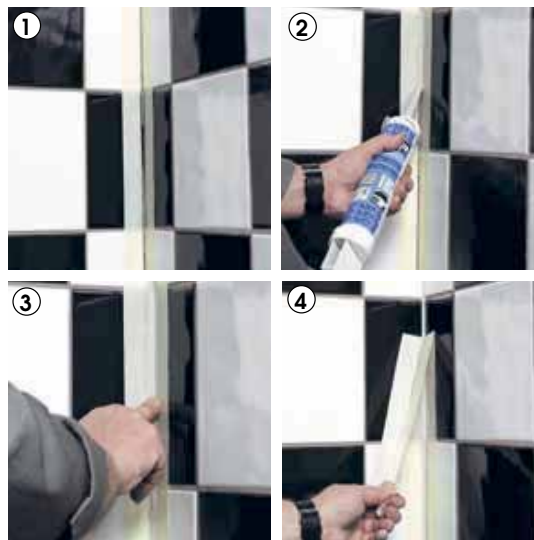
LIP Sanitetsfog

Mjukfog **ska** användas i nyproduktion där det finns risk för rörelse. Mjukfog **ska** också användas i hörn och vinklar där båda sidor är av gjuten betong, över rörelsefogar i underliggande ytor, mot dörr- och fönsterfoder, vid dörrtröskel, vid diskbank, fog som ansluter till tak, m. m.

Mjukfog **ska inte** användas i underkant av väggkakel-/klinker som avslutats ett stycke från golv, över uppvik från plastmatta eller vid anslutning till slukrist/klinkerram vid golvbrunn i våtutrymme.

Arbetsgång:

- Rensa fogarna fria från fästmassa och fogbruk.
OBS! Endast till halva plattans tjocklek för att inte skada tätskiktet. I vägg och i golvvinkeln måste en viss fixmängd vara kvar för att den fukt som finns bakom väggkaklet ska kunna dräneras ner på golvet. Använd maskeringstejp för att få en så rak och ren mjukfog som möjligt. Maskera vid vägg/väggvinkel så att endast den yta där mjukfogen ska användas syns.
- Lägg ut en jämn sträng mjukfog (LIP Sanitetssilicon).
OBS! Ta lite i taget och prova dig fram till hur mycket du hinner innan fogen börjar torka.
- Blöt fingret i vatten med lite diskmedel och forma fogen. Ett bra hjälpmedel vid detta moment är en så kallad silfix.
- Dra bort maskeringstejpen direkt när fogen är lagd och formad. Forma en gång till för att få bort kanterna efter tejpen.



Mjukfogskonstruktioner

LIP Sanitetsfog

Rör genomföringar/avlopp

Rör genomföringar ska vara fixerade. Fyll springan mellan rör och vägg med LIP Akrylfog. Montera därefter LIP Rörmanschett enligt anvisning på sid. 6 och 9.

Arbetsgång:

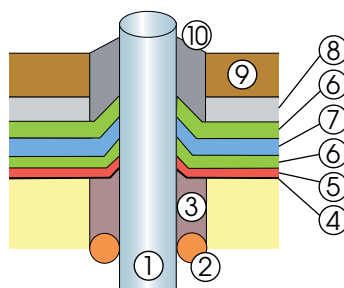
1. Rensa rent fogen runt röret från fästmassa och fogrester när arbetet med montering av kakel/klinker är klart.

OBS! Var noga med att inte skada tätskiktet!

2. Maskera runt hålet och på röret så att endast den yta som ska fogas syns.

3. Lägg ut en jämn sträng mjukfog (LIP Sanitetssilikon).

4. Blöt fingret i vatten med lite diskmedel och forma fogen. Dra bort maskeringstejpen direkt när fogen är lagd och formad. Forma ytterligare en gång för att få bort kanten efter tejpen. Ett bra hjälpmedel vid detta moment är en så kallad silfix.



- | | |
|-----------------------|-----------------------------------|
| 1. Rör | 6. Membrantätskikt LIP VS 30 |
| 2. Bottenlist | 7. Försegling |
| 3. LIP Akrylfog | 8. LIP Fästmassa |
| 4. Ev. förbehandling | 9. Kakel/klinker |
| 5. Ångspärr LIP VS 20 | 10. Mjukfog (LIP Sanitetssilikon) |

Montering mot tröskel

Tröskeln ska vara överfalsad eller på annat sätt gjord så att LIP VT Remsa och LIP VS 30 ligger skyddat. Montera LIP VT Remsa enligt anvisning på sid. 8 - 9.

Arbetsgång:

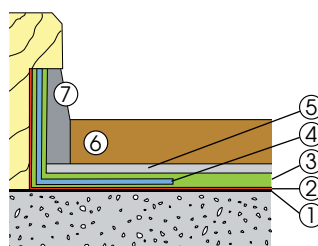
1. Rensa rent fogen från fästmassa och fogrester när arbetet med montering av kakel/klinker är klart.

OBS! Var noga med att inte skada tätskiktet!

2. Maskera tröskel och golv så att endast den yta som ska fogas syns.

3. Lägg ut en jämn sträng mjukfog (LIP Sanitetssilikon).

4. Blöt fingret i vatten med lite diskmedel och forma fogen. Dra bort maskeringstejpen direkt när fogen är lagd och formad. Forma ytterligare en gång för att få bort kanterna efter tejpen. Ett bra hjälpmedel vid detta moment är en så kallad silfix.



- | | |
|------------------------------|----------------------------------|
| 1. Ev. Förbehandling | 4. Försegling |
| 2. Ångspärr LIP VS 20 | 5. LIP Fästmassa |
| 3. Membrantätskikt LIP VS 30 | 6. Kakel/klinker |
| | 7. Mjukfog (LIP Sanitetssilikon) |

Skruv i träkonstruktioner

Arbetsgång:

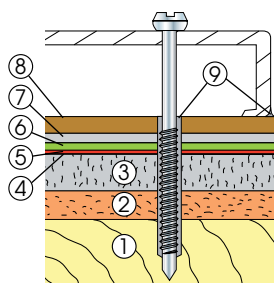
1. Rensa noggrant befintliga hål från fästmassa och fogbruk.

2. Fäst maskeringstejp där hålet ska vara.

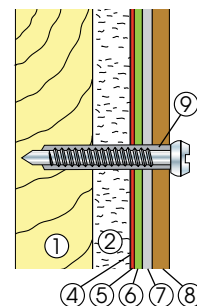
Förborra alltid en bit in i skivan eller regeln.

3. Fyll hålet med mjukfog (LIP Sanitetssilikon) och skruva i skruven.

4. Ta bort överflödigt mjukfog och maskeringstejp.



- | | |
|------------------------------|----------------------------------|
| 1. Kottling/regel | 7. Lip fästmassa |
| 2. Skivmaterial | 8. Kakel/klinker |
| 3. Avjämningsmassa | 9. Mjukfog (LIP Sanitetssilikon) |
| 4. Ev. förbehandling | |
| 5. Ångspärr LIP VS 20 | |
| 6. Membrantätskikt LIP VS 30 | |



Skruv i betongkonstruktioner

Arbetsgång:

1. Rensa noggrant befintliga hål från fästmassa och fogbruk.

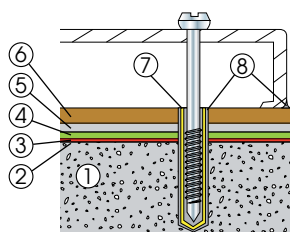
2. Fäst maskeringstejp där hålet ska vara.

3. Borra ett hål.

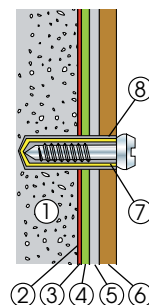
4. Fyll hålet med mjukfog (LIP Sanitetssilikon) och sätt i en plastplugg.

5. Fyll pluggen med mjukfog (LIP Sanitetssilikon) och skruva i skruven.

6. Ta bort överflödigt mjukfog och maskeringstejp.



- | | |
|------------------------------|----------------------------------|
| 1. Betong | 7. Plastplugg |
| 2. Ev. förbehandling | 8. Mjukfog (LIP Sanitetssilikon) |
| 3. Ångspärr LIP VS 20 | |
| 4. Membrantätskikt LIP VS 30 | |
| 5. LIP fästmassa | |
| 6. Kakel/Klinker | |



Produktguide

Dessa produkter ingår i systemet. För detaljerad information om specifika produkter, se vår hemsida www.lip.dk.



LIP Super Trope

Flexibel cementbunden fästmassa. Är ett s.k. "hängfix" som används för uppsättning och läggning av kakel, klinker, marmor och sjösten. Till marmor och andra "transparenta/genomskinliga" material rekommenderas LIP Multikakelfix vit eller LIP Super Trope vit.
Förpackning: 5 kg, 25 kg



LIP Multi Kakelfix

Flexibel cementbunden fästmassa med hög vidhäftning som används för uppsättning och läggning av kakel, klinker, marmor och sjösten. Till marmor och andra "transparenta/genomskinliga" material rekommenderas LIP Multikakelfix vit eller LIP Super Trope vit.
Förpackning: 5 kg, 25 kg



LIP Multikakelfix Lätt

Flexibel cementbunden fästmassa. Är ett s.k. "hängfix" som används för uppsättning och läggning av kakel, klinker, marmor och sjösten. Till marmor och andra "transparenta/genomskinliga" material rekommenderas LIP Multikakelfix vit eller LIP Super Trope vit.
Förpackning: 20 kg



LIP Fogmassa

Används i första hand till sugande plattor med fogbredd 1 - 5 mm. Till fogning av keramiska vägg- och golvbeleggningar, glas, porslin och mosaik.
Förpackning: 5 kg, 25 kg



LIP Klinkerfog

Används i första hand till rustika plattor med fogbredd 5 - 20 mm. Utmärkt till fogning av keramik, kakelplattor, klinker, spaltklinker, glasbyggsten etc. Vid fogning av murstensskallar och murverk används fogsked.
Förpackning: 5 kg, 25 kg



LIP Multifog

Används i första hand till hårt bränd keramik med fogbredd 5 - 20 mm. Utmärkt till fogning av keramik, kakelplattor, klinker, spaltklinker, glasbyggsten etc. Vid fogning av murstensskallar och murverk används fogsked.
Förpackning: 5 kg, 25 kg



LIP 226 Fiberavjämningsmassa

Cementbaserad, spänningsfattig, fiberförstärkt, självnivellerande och pumpbar. Till utjämning och spackling av betong, natursten, kakel, klinker, ingjutning av värmegolv etc. Stabilisering av träbjälklag enligt BBV.
Förpackning: 25 kg



LIP 220 Avjämningsmassa

Cementbaserad, spänningsfattig, fiberförstärkt, självnivellerande och pumpbar. Till utjämning och spackling av betong, natursten, kakel, klinker, ingjutning av värmegolv etc. Stabilisering av träbjälklag enligt BBV.
Förpackning: 25 kg



LIP 210 Avjämningsmassa

Cementbaserad, spänningsfattig, fiberförstärkt, självnivellerande och pumpbar. Till utjämning och spackling av betong, natursten, kakel, klinker, ingjutning av värmegolv etc. Stabilisering av träbjälklag enligt BBV.
Förpackning: 25 kg



LIP VS 20 Ångspärr

En enkomponents vattenbaserad plastdispersion för våtutrymmen. Tillsammans med LIP VS 30 uppfylls kraven i våtrum enligt BBVs branschregler. Påföres med pensel eller roller.
Förpackning: 3 kg, 12 kg



LIP VS 30 Vattentätningmembran

Ett färdigblandat enkomponents flytande tätskikt för våtutrymmen. För intensiv och varaktig fuktbelastning i våtutrymmen där det ställs krav på högt ånggenomgångsmotstånd på golv och väggar före uppsättning av keramiska beklädnader.
Förpackning: 3 kg, 12 kg



LIP Sanitetssilikon

Syrafri neutralhärdande silikon. Används i konstruktionsindustrin och på de flesta förekommande byggmaterial t.ex. kakel, klinker, natursten, marmor, glas, aluminium, stål och rostfritt stål. Utmärkt för badrum.
Förpackning: 300 ml



LIP Rörmanschetter

10 x 10 cm för rör 10 - 24 mm. 15 x 15 cm för rör 25 - 55 mm. 20 x 20 cm för rör 75 - 110 mm. Elastisk dubbel rörmanschett cc 40 mm ø 10 - 16 mm. Används till försegling av rör och rostfritt stål.
Styckeförpackning



LIP Hörn

Försegling av ytter- och innerhörn i vägg- och golvvinklar, nischer etc.
Styckeförpackning



LIP Remsa

Försegling av skarvar mellan olika material, vägg- och golvvinklar m. m.
Förpackning: 10 cm x 20 m



LIP Självhäftande Tätark

40 x 40 cm. Används till försegling av golvsprickor m. m.
Styckeförpackning

LIP SVERIGE

Korgvidegränd 1-3, 162 44 Vällingby

Tel. 08-25 00 70 • Fax. 08-25 00 71 • www.lip.dk