

MEDDELANDE
9 • 2013

Skogens sociala värden –
en kunskapssammanställning

© Skogsstyrelsen november 2013

Författare

*Ylva Birkne
Dan Rydberg
Berit Svanqvist*

Projektledare

Ylva Birkne

Projektgrupp

*Ylva Birkne
Dan Rydberg
Berit Svanqvist*

Illustratör

Ylva Birkne

Upplaga

Finns endast som pdf-fil för egen utskrift

ISSN 1100-0295

BEST NR 1592

Skogsstyrelsens böcker och broschyrer
551 83 Jönköping

Innehåll

| | |
|--|-----------|
| Förord | 5 |
| Sammanfattning | 6 |
| Beskrivning av uppdraget | 9 |
| Avgränsning | 9 |
| Uppdragets genomförande | 9 |
| Skogens betydelse för sociala värden | 11 |
| Skogliga miljöer med sociala värden | 12 |
| Ägarskap | 14 |
| Hälsa och välbefinnande | 14 |
| Kulturarv och plats | 15 |
| Samhällsmål, ansvar och verktyg | 16 |
| Samhällets målsättningar | 16 |
| Sektorsansvar för stat, kommuner och markägare | 18 |
| Ansvar och roller | 19 |
| Målbilder för miljöhänsyn | 22 |
| Lagstiftning | 23 |
| Samhällsplanering och hållbar utveckling | 23 |
| Skogsvårdslagen | 24 |
| Hushållning och planeringsunderlag | 25 |
| Tillsyn och granskning | 25 |
| Allemansrätten | 26 |
| Planerings- och kunskapsunderlag | 26 |
| Stöd och skydd | 27 |
| Hur arbetar olika aktörer? | 29 |
| Redovisning från aktörer | 29 |
| Intervjuer och enkäter | 30 |
| Underlag och urval vid intervjuer och enkäter | 30 |
| Begreppet skogens sociala värden | 31 |
| Dagens verktyg | 32 |
| Dagens roller och ansvar | 33 |
| Dagens kompetensnivå | 34 |
| Behov av åtgärder och kunskapsluckor i det offentliga åtagandet | 36 |
| Utveckla samverkan för skogens sociala värden | 36 |
| Utveckla begreppen för skogens sociala värden | 36 |
| Sektorsansvaret | 37 |
| Hänsyn till skogens sociala värden | 38 |
| Utveckla kompetens och medvetenhet | 39 |
| Utveckla kunskapsunderlag och dialog | 40 |
| Samverkan och dialog | 40 |
| Skogsstyrelsens roll i samhällsplanering | 41 |
| Stöd och skydd | 41 |

| | |
|---|-----------|
| Utveckla uppföljning _____ | 42 |
| Förslag till åtgärder _____ | 43 |
| Utveckla samverkan för skogens sociala värden _____ | 43 |
| Utveckla kompetens och medvetenhet _____ | 43 |
| Utveckla metoder för kunskapsunderlag och samhällsplanering _____ | 44 |
| Utveckla metoder för dialog- och samrådsprocesser _____ | 44 |
| Utveckla uppföljning _____ | 45 |
| Referenser _____ | 46 |
| Hur olika aktörer arbetar med skogens sociala värden, bilaga 1 _____ | 49 |
| Redovisning av intervjuer och enkäter, bilaga 2 _____ | 58 |

Förord

Skogen är en viktig del av det svenska landskapet och en av våra viktigaste fri-luftsmiljöer. Att promenera och ströva i skog och mark är något många gör. Skogens upplevelsevärden kan också ligga till grund för lokal och regional utveckling genom turism och andra näringar.

Skogsbruk och annat nyttjande påverkar skogen och hur vi upplever den. Hänsyn till sådana värden tas, men det råder delade meningar om vad som är tillräckligt då detta faller tillbaka på människors upplevelser av såväl skogen som av den hänsyn som tas.

Inom skogssektorn har det tagits flera initiativ för att utveckla arbetet med skogens sociala värden. Inom den nyligen avslutade dialogen för miljöhänsyn har det lagts en grund för fortsatt samverkan inom området.

Från Skogsstyrelsen vill vi tillsammans med skogssektorn och med andra intressenter fortsätta att utveckla arbetet med skogens sociala värden.

Monika Stridsman
Generaldirektör

Sammanfattning

Skogsstyrelsen har i regleringsbrevet för 2013 fått i uppdrag att göra en sammanställning av kunskapsläget om skog och sociala värden. Av sammanställningen ska framgå hur markägare i olika ägarkategorier och deras organisationer, kommuner samt andra relevanta organisationer arbetar med frågan. En analys av behov av åtgärder från olika aktörer ska göras och om kunskapsluckor identifieras rörande det offentliga åtagandet för skog och sociala värden ska uppdraget lämna förslag på åtgärder.

I utredningen har följande definition använts:

Skogens sociala värden är de värden som skapas av människans upplevelser av skogen.

Dessa värden rör skogens betydelse för:

- hälsa, välbefinnande och en god livsmiljö,
- fritidsupplevelser, friluftsliv och turism,
- upplevelsevärden och sociala naturkvaliteter,
- estetiska värden,
- pedagogik och kunskap om skog och miljö,
- lek, samvaro och sociala relationer,
- intellektuell och andlig inspiration,
- identitet och kulturarv.

Människor tycks trivas i skogar där man ser stor variation i struktur, trädslag och ålder. Visuellt mångfald är en viktig egenskap som har stor betydelse för skogsupplevelsen. Variationsrik skog upplevs betydligt mer fascinerande än en mer enformig skog. Den variationsrika skogens ständiga förändring kräver en stor grad av uppmärksamhet av betraktaren medan den enformiga skogen snabbt förlorar sin spänning. Det är dock viktigt att variationen uppnås med bevarande av skogens helhet och harmoni. Framkomlighet, genomsikt och trädens ålder är andra viktiga element. Ju äldre och större träden blir i en skog desto mer bidrar de positivt till skogsupplevelsen.

Skogens sociala värden berörs av flera politikområden, bland annat skogspolitik, miljöpolitik, friluftslivspolitik, politik för samhällsbyggnad, näringspolitik samt politik för lokal och regional utveckling. Det är många aktörer som påverkar och påverkas av skogens sociala värden. Kommuner har tillsammans med bland annat markägare, olika näringar och staten en viktig roll i arbetet.

Tillståndet för skogens värde för friluftsliv och rekreation kunde vid den senaste miljömålsuppföljningen inte bedömas eftersom uppföljning saknades. Olika aktörer har olika syn på vilken hänsyn som tas och vilken hänsyn som borde tas inom skogsbruket. Skogens sociala värden vårdas på en del håll bra och på andra håll är hänsynen bristfällig. Det förekommer att höga sociala värden går förlorade på grund av skogsbruk. I vilken omfattning det sker och hur stor betydelse det har för uppfyllandet av miljömål och friluftslivsmål är oklart.

Skogens värden för rekreation och friluftsliv har många gånger ett starkt lokalt intresse. De tätortsnära skogarna respektive utflyktsmål och områden viktiga för turism som ligger på längre avstånd från tätorter är exempelvis till ytan en begränsad del av landets skogsareal men utgör de socialt värdefullaste skogsområdena. Utgångspunkterna för att arbeta med skogens sociala värden skiljer sig avsevärt åt i olika delar av landskapet, både vad gäller aktörer, verktyg, behov av samverkan och dialog mm.

Skogssektorns arbete inom projektet *Dialog om miljöhänsyn* har skapat en plattform för fortsatt arbete med målbilder för god miljöhänsyn inom områden som har betydelse för friluftsliv och rekreation. Inom projektet har målbilder tagits fram för närskogar, friluftsskogar, uppehållsplatser samt stigar och leder. Samråd är en viktig del av målbilderna.

Skogsstyrelsen anser att det finns behov av fortsatt samverkan och tydliggörande av ansvar med berörda aktörer när det gäller frågor och i områden som har betydelse för skogens sociala värden. Det finns många olika intressen som berörs och därför behövs samverkan på nationell, regional och lokal nivå mellan berörda myndigheter och aktörer. Det är viktigt att klargöra ansvar och rollfördelning mellan statliga myndigheter och kommuner. Samverkan behöver utvecklas kring samhällsplanering och markanvändning, för att stärka kompetensen om skogens sociala värden och för att utveckla verktyg som exempelvis kunskapsunderlag, stöd och ersättningar samt uppföljning. Samverkan och dialog är också viktigt för att få större samsyn om skogens värden och hur skogen förvaltas. Olika aktörer förefaller ha olika syn på såväl vad som bör ingå i begreppet skogens sociala värden och andra näraliggande begrepp.

Skogsstyrelsen anser att kompetens och medvetenhet om skogens sociala värden och skog som resurs för lokal och regional utveckling behöver stärkas. Kompetens behöver utvecklas genomgående på myndigheter, kommuner och inom skogsbruket. Skogssektorn bör stärka sin kompetens och erbjuda ett urval av olika skogsbruksmetoder som kan tillfredsställa markägares önsknings och samhällets mål. Vidare är det viktigt att forskning om skogens sociala värden stärks.

Skogsstyrelsen anser att samverkan och planering i dialog med berörda aktörer behöver utvecklas för att bibehålla och öka förutsättningar för god bebyggd miljö, attraktiv tätortsnära skog, landsbygdsutveckling, företagande och turism. Skogsbrukets planeringsverktyg behöver utvecklas för att tillvarata skogens sociala värden. Stöd för dialogprocesser behöver tas fram.

Skogens sociala värden ingår som en del i sektorsansvaret. Skogsstyrelsen anser att det behöver förtydligas om och hur sektorsansvaret för skogens sociala värden skiljer sig från andra miljövärden. Skogsstyrelsen bedömer att det är främst ge-

nom en aktiv tillsyn enligt 30 § skogsvårdslagen som det kan bli tydligare vilken miljöhänsyn en markägare är skyldig att ta.

Följande åtgärder föreslås:

- Skogsstyrelsen föreslår en utvecklad samverkan mellan aktörerna inom skogssektorn samt andra samhällsaktörer för att gemensamt utveckla arbetet med skogens sociala värden.
- Skogsstyrelsen rekommenderar att en bred satsning görs på kompetensutveckling inom skogsbruket/skogssektorn och för markägare avseende skogens sociala värden. Skogsstyrelsen avser att ta fram informations- och rådgivningsmaterial om skogens sociala värden samt fortsatt integrera skogens sociala värden i verksamheten.
- Skogsstyrelsen rekommenderar att forskningen stärks om bland annat skogens nyttjande för upplevelsevärden, hur hänsyn och skötsel kan utvecklas för att ta tillvara på skogens sociala värden och om hur metoder för deltagande- och dialogprocesser kan utvecklas.
- Skogsstyrelsen föreslår att berörda aktörer inklusive myndigheter utvecklar metoder för att ta fram kunskapsunderlag om skogens sociala värden. Detta bör ske inom ramen för kommunal översiktsplanering och arbete med grön infrastruktur.
- Skogsstyrelsen föreslår att berörda myndigheter och aktörer inklusive myndigheter och forskningsorganisationer utvecklar metoder för samråd och deltagandeprocesser. Det gäller främst hur de areella näringarna kan integreras i den översiktliga planeringen och hur lokala intressenter kan delta i samråd inför skogsbruksåtgärder i områden som har betydelse för landsbygdsutveckling, människors livsmiljö, friluftsliv och rekreation, natur och kulturmiljö.
- Skogsstyrelsen föreslår att uppföljningsmetoder utvecklas i bred samverkan för att bättre kunna följa utvecklingen av hänsyn till skogens sociala värden vid skogsbruksåtgärder, och skötsel av skog för att utveckla och bevara skogens sociala värden. Uppföljning bör göras av såväl de åtgärder som görs i skogen som av människors upplevelse av skogslandskapet.

Beskrivning av uppdraget

I regleringsbrevet för 2013 fick Skogsstyrelsen följande uppdrag:

”Skogsstyrelsen ska göra en sammanställning av kunskapsläget om skog och sociala värden. Sammanställningen ska göras efter samråd med Sveriges lantbruksuniversitet och andra relevanta forskningsinstitutioner, Naturvårdsverket och andra berörda myndigheter, kommuner samt intresseorganisationer. Av sammanställningen ska framgå hur markägare i olika ägarkategorier och deras organisationer, kommuner samt andra relevanta organisationer arbetar med frågan. En analys av behov av åtgärder från olika aktörer ska göras och om kunskapsluckor identifieras rörande det offentliga åtagandet för skog och sociala värden ska förslag om hur dessa kan åtgärdas lämnas. Av redovisningen ska framgå vilka definitioner man använt sig av. Skogsstyrelsen och Naturvårdsverket ges i uppdrag att i samråd analysera möjligheterna och behovet av att utöka naturvårdsavtalens användning till att även omfatta områden med sociala värden. Uppdraget ska rapporteras till Regeringskansliet (Landsbyggsdepartementet) den 1 december 2013.”

Myndighetsdialog har utförts med Landsbyggsdepartementet och Miljödepartementet 2013-02-07, främst avseende delen om naturvårdsavtal.

Avgränsning

Uppdraget har avgränsats till att behandla frågan om skogens sociala värden till de värden som skapas av människans upplevelser av skogen. Arbetet fokuserar på skogen som friluftsmiljö i vid mening, myndigheters och skogsbrukets sektorsansvar och de behov som kan finnas av tydligare ansvarsfördelning och utvecklade arbetssätt. Frågor som berör allemansrätten och som tas om hand av Naturvårdsverkets dialog ligger utanför detta projekt. Frågor om sociala värden som kan hänföras till social hållbarhet i sådana bemärkelser som jämställdhet, arbetsmiljö och arbetstillfällen i skogen omfattas inte av uppdraget men berörs översiktligt i ett resonemang om olika begrepp i kapitlet *Behov av åtgärder*.

Uppdragets genomförande

Skogsstyrelsen har tillsatt en projektgrupp med tillhörande styrgrupp för att genomföra uppdraget. Till uppdraget har knutits en referensgrupp bestående av representanter från Skogssällskapet, Södra skogsägarna, Sveaskog, Skogsindustrierna/Holmen skog, Lantbrukarnas Riksförbund, Länsstyrelsen, Nacka kommun, Boverket, Riksantikvarieämbetet, Naturvårdsverket, Sveriges Lantbruksuniversitet, Mittuniversitetet, Friluftsförbundet, Naturskyddsföreningen, Svenskt Friluftsliv och Sveriges Hembygdsförbund.

Uppdragets referensgruppsdeltagare har bidragit aktivt i arbetet. Referensgruppen har lämnat synpunkter på tidigare versioner av rapporten.

Skogsstyrelsen har i arbetet med regeringsuppdraget gjort en sammanställning av kunskapsläget om skog och sociala värden genom att redovisa:

- definition av skogens sociala värden
- skogsmiljöer som har sociala värden
- samhällsmål och politikområden
- ansvar och roller samt viktiga verktyg
- beskrivningar från ett urval aktörer av hur de arbetar med skogens sociala värden
- analys och resultat av genomförda intervjuer och enkäter för att ta reda på hur olika aktörer arbetar med frågan samt
- analys av kunskapsluckor i det offentliga åtagandet samt åtgärdsförslag.

Erfarenheter från projektet *Dialog om miljöhänsyn*¹ har varit en viktig grund för regeringsuppdraget. Metod för genomförande av intervjuer och enkäter beskrivs i anslutning till resultatet, se kapitlet Hur arbetar olika aktörer? Utöver det har lagtexter och förarbeten, regeringens propositioner, utredningar och rapporter samt erfarenheter från tidigare arbete utgjort grund för regeringsuppdraget. Regeringsuppdragets genomförande har byggt på en aktiv samverkan mellan myndigheter, forskning, skogsbruk och andra intressenter.

Uppdraget att analysera möjligheter och behov av att utöka naturvårdsavtalens användning till att även omfatta områden med sociala värden redovisas i särskild delredovisning som har gjorts i samråd med Naturvårdsverket.

¹ Skogsstyrelsen 2013 Rapport 5, sid 132-133

Skogens betydelse för sociala värden

Skogar som har betydelse för sociala värden har ett stort allmänt intresse då de erbjuder många viktiga funktioner för människors naturumgänge och skapar värden för samhället i form av folkhälsa, naturvård och attraktivitet.

Skogsstyrelsen förelår en ny definition av skogens sociala värden som används i denna utredning:

Skogens sociala värden är de värden som skapas av människans upplevelser av skogen.

Dessa värden rör skogens betydelse för:

- hälsa, välbefinnande och en god livsmiljö,
- fritidsupplevelser, friluftsliv och turism,
- upplevelsevärden eller sociala naturkvaliteter,
- estetiska värden,
- pedagogik och kunskap om skog och miljö,
- lek, samvaro och sociala relationer,
- intellektuell och andlig inspiration,
- identitet och kulturarv.

Friluftsliv och rekreation är typiska utomhusaktiviteter som skapar sociala värden och som har mycket stor betydelse för människors hälsa och livskvalitet. Det kan vara att ta en promenad i skogen, se årstiderna komma och gå, plocka bär och svamp eller ta en löprunda runt sjön. Det kan också vara att grilla vid utsiktsplatsen, jaga och fiska eller bygga en koja.

Landskapets natur- och kulturmiljövärden och den biologiska mångfalden tillsammans med olika förutsättningar för friluftsliv skapar olika upplevelsevärden eller sociala naturkvaliteter. Attraktiva skogsmiljöer lockar till besök mer än miljöer som uppfattas som oattraktiva. Det sociala värdet påverkas av olika människors uppfattningar och relation till platsen. Förvaltningen av skog och mark och hur olika åtgärder genomförs påverkar landskapets utformning vilket har stor betydelse för det sociala värdet. Allmänhetens möjlighet att delta vid och påverka utformningen av landskapet och markanvändningen är viktigt för att bibehålla och utveckla sociala värden.

Skogens sociala värden är också nära förknippade med att visa omsorg om miljön, att skapa goda relationer, hälsa och ett gott företagsklimat. Skogens sociala värden kan skapa nya möjligheter till företagande och lokal och regional utveckling genom exempelvis attraktiva miljöer, turism och tjänsteproduktion. Skogsstyrelsen

anser att skogens sociala värden har stor betydelse för ekonomisk, ekologisk och social hållbarhet. Skogens sociala värden har därför en viktig roll för hållbar utveckling i samhället.

Skogliga miljöer med sociala värden

Skogen är på de flesta håll i landet vår viktigaste friluftsmiljö och utgör en central del av vårt landskap. De skogar som nyttjas mest är de skogar som ligger nära där vi bor. Eftersom 85 procent av befolkningen bor i tätorter² är den tätortsnära skogen av särskild betydelse för skogens sociala värden. Utflyktsmål och områden för semestervistelse och turism har också betydelse för skogens sociala värden. Samtidigt har all skog sociala värden, inte minst med beaktande av att det är viktigt att hela skogsmarksarealen brukas på ett sätt som är acceptabelt ur medborgarnas perspektiv. Skogsbrukets påverkan på landskapsbilden är också en sådan aspekt. Olika delar av landskapet har därför olika funktioner och betydelse för sociala värden.

Sociala naturkvaliteter handlar om närmiljö, omsorg om naturen, upplevelsevärden, landskapsbild och skönhet eller estetik. Dessa värden kan graderas efter vad människor i allmänhet tycker om eller inte tycker om. Ett begrepp som härlighetsvärden används för att beteckna sådana positiva värden. Ett flertal studier har visat att skogens härlighetsvärden är viktiga drivkrafter och mål för många skogsägare³. Skogens sociala värden är med andra ord ett av de viktigare motiven bakom många privata markägarens skogsägande. Olika upplevelsevärden påverkar även marknadsvärdet på skogsfastigheter⁴.

Människor tycks trivas i skogar där man ser stor variation i struktur, trädslag och ålder⁵. Visuell mångfald är en viktig egenskap som har stor betydelse för skogsupplevelsen. Variationsrik skog upplevs betydligt mer fascinerande än en mer enförmig skog. Den variationsrika skogens ständiga förändring kräver en stor grad av uppmärksamhet av betraktaren medan den enförmiga skogen snabbt förlorar sin spänning⁶. Det är dock viktigt att variationen uppnås med bevarande av skogens helhet och harmoni. Framkomlighet, genomsikt och trädens ålder är andra viktiga element. Ju äldre och större träden blir i en skog desto mer bidrar de positivt till skogsupplevelsen⁷.

Stockholms läns landsting har tagit fram en metod att kartlägga sju olika upplevelsevärden som bygger på människors olika förväntningar och aktiviteter: orördhet och trolska naturmiljöer, skogskänsla, utblickar och öppna landskap, variationsrikedom och naturpedagogik, kulturhistoria och levande landskap, aktivitet och utmaning samt service och samvaro. Denna metod kan också användas för att

² SCB 2010

³ Se t.ex. Lidestav, G. & Nordfjell, T. (2003)
Kindstrand, C., Norman, J., Boman, M. & Mattsson, L. (2008)
Nordlund & Westin (2011)

⁴ Willis, K G. and Garrod, G D. (1992)

Johansson, S (1995)

Tyrväinen, L (1979)

⁵ Se t.ex. Rydberg, D. & Aronsson, M. (2004)

⁶ Axelsson Lindgren (1990)

⁷ Se t.ex. Ribe, R (1989)

gradera olika värden genom olika parametrar. Attraktiva miljöer för utevistelse är ofta beroende av storlek, tillgänglighet, variation och tystnad.⁸

Skog som har särskild betydelse för sociala värden brukar benämnas bostadsnära och tätortsnära skog, friluftsskogar, grönstruktur och områden viktiga för turism. Ett annat sätt att beskriva olika geografiska delar av landskapet som har särskild betydelse för skogens sociala värden (se bild 1) har gjorts inom projektet *Dialog om miljöhänsyn*⁹. I projektet har målbilder för god miljöhänsyn vid skogsbruksåtgärder tagits fram för fyra olika områden: närskogar, friluftsskogar, uppehållsplatser och stigar och leder (se vidare sid 22). Någon målbild för landskapsbild har inte tagits fram inom projektets ram. Närskogar och friluftsskogar, uppehållsplatser samt stigar och leder behöver ofta identifieras lokalt. De olika kategorierna lyfter fram att skogar som har betydelse för sociala värden finns på många platser i landskapet. Samråd är en viktig del av målbilderna.

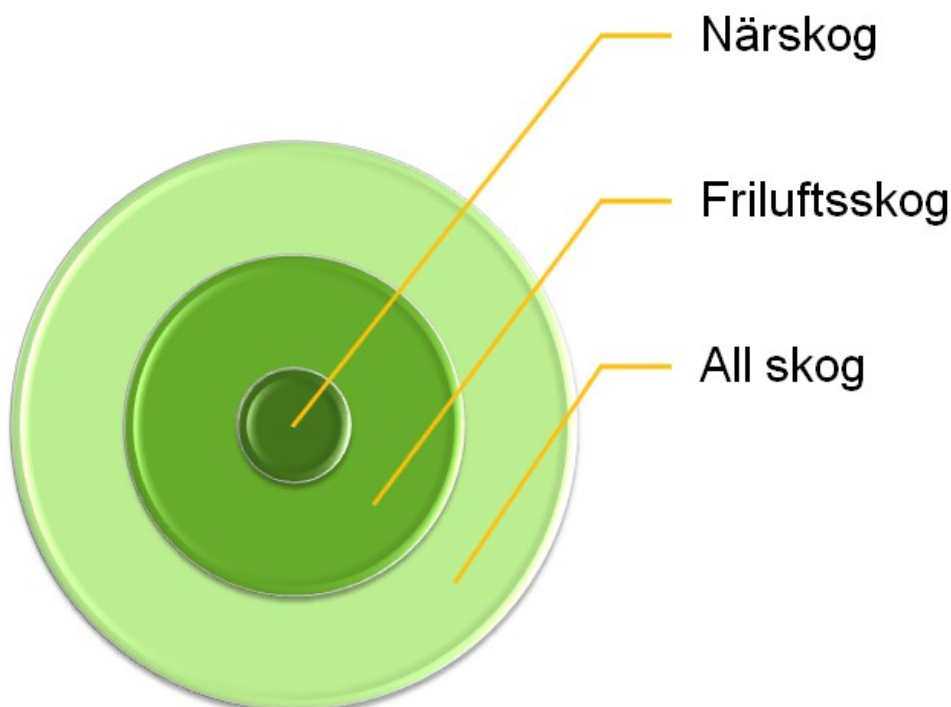


Bild 1. Det finns olika benämningar på delar av landskapet som har socialt värdefulla skogar. Tätortsnära och bostadsnära skog samt friluftsskogar är vanliga begrepp. Inom projektet Dialog om miljöhänsyn har målbilder för god miljöhänsyn vid skogsbruksåtgärder tagits fram för närskogar, friluftsskogar, uppehållsplatser samt stigar och leder. De två sistnämnda kategorierna finns i närskogar, friluftsskogar och i all övrig skog.

Genom att arbeta med *tillgänglighet* till ett område eller i ett område kan det bidra till att det används mer och på olika sätt. Tillgänglighet kan avse både fysiska aspekter som närbarhet, framkomlighet och olika former av anläggningar men även vilken information och kännedom som finns om platsen.¹⁰

⁸ Regionplane- och trafikkontoret (2004)

⁹ Skogsstyrelsen (2013, rapport 5)

¹⁰ Se t.ex. Rydberg & Aronsson (2004)

Ägarskap

Enligt statistik framtagen av Skogsstyrelsen äger kommuner och landsting 16 procent av den tätortsnära skogen inom en kilometer från tätort. Enskilda skogsägare äger 50 procent, aktiebolag 10 procent, stiftelser 5 procent och staten äger 4 procent av skogsmarken inom detta område. Ofta ligger den mark kommunen äger i anslutning till centralorten. Ett viktigt syfte kommunerna har med den kommunägda marken är att vara markreserv för exploatering. Runt de mindre tätorterna är det vanligt att enskilda markägare äger skogen. Vissa tätortsnära områden domineras av storskogsbruket som ägare.

Hälsa och välbefinnande

Utemiljöns och skogens betydelse för barn och vuxna framhålls i många sammanhang och forskning visar att både samhället och individerna tjänar på ett rörligare liv, gärna utomhus. Hälsoteori som ofta refereras är att fokus bör ligga på hur hälsa bibehålls snarare än att fokusera på sjukdomstillstånd.¹¹ Det kan handla om att samla hälsoresurser i livet och som handlar om lekande, lärande, vårdande om andra och något att tro på.¹² När människor använder en riktad uppmärksamhet och koncentration som tar mycket kraft och energi utan återhämtning kan konsekvensen bli utmattning. Skog och natur kan råda bot och ge kraft och energi genom en variationsrik miljö med slingrande men kravlösa linjer som väcker fascination.¹³ Det kan räcka med att se träd och grönska genom ett fönster för att få positiva känslor. Gynnsamma effekter av naturmiljöer har konstaterats vid rehabilitering efter sjukdomar och svåra skador.¹⁴ En studie i England visar att befolkningar som bor i de grönaste miljöerna, oberoende av inkomst, har mindre hälsoproblem än andra.¹⁵ En annan studie indikerar att gröna miljöers självupplevda positiva effekter på fysisk och mental hälsa också kan överföras på invärtesrelaterade sjukdomar. Undersökningen understryker att gröna områden är särskilt viktiga för barn och för grupper i de lägre socioekonomiska samhällsklasserna.¹⁶ Frånvaro av hälsa är en omfattande kostnad för samhället. En beräkning som gjordes 2002 av fysisk inaktivitet, produktionsbortfall och sjukvårdskostnader visade att samhället kan spara 1,7 miljarder om man ökar gruppen fysiskt aktiva med 10 procent.¹⁷

För människor representerar naturen liv på ett eller annat sätt och det mest betydelsefulla är att hålla kvar möjligheterna. Naturen ska vara där, så opåverkad och med så få mänskliga spår som möjligt. Den ska finnas inom räckhåll och kunna användas fritt av var och en, närhelst man önskar.¹⁸ Naturen upplevs ofta som äkta och gripbar i ett modernt samhälle därför att den är enkel; man förstår det man ser. Natur och livskvalitet hänger ihop därför att naturen kan relateras till

¹¹ Antonovsky, A (1991)

¹² Eriksson, K (1989)

¹³ Kaplan, S & Kaplan, R (1989)

¹⁴ Kellert, Stephen, R & Wilson, Edward, O (eds.) (1993)

Ulrich, R S (1984)

¹⁵ Mitchell, R & Popham, F (2008)

¹⁶ Maas, J; Verheij, R; de Vries, S; Spreeuwenberg, P; Schellevis, F; Groenewegen, P (2009)

¹⁷ Bolin, KB & Lindgren (2008)

¹⁸ Svanqvist (2002). I: Lundberg, B; Gustafsson, G; Andersson, L (eds.)

upplevelser som ofta är positiva. Bli'r upplevelsen negativ söker man ofta andra platser men fortfarande i naturen.¹⁹

Kulturarv och plats

Samhällsutvecklingen påverkar vårt kulturarv och vår natursyn.

En ökande del av befolkningen bor idag i tätorter eller städer av olika storlek. Samhällsutvecklingen har bland annat resulterat i ett samhälle med en annan kultur och funktion jämfört med tidigare jordbruks- och industrisamhälle.²⁰ Platser innehåller idéer, värden, tro, mening och symbolik. Platsen får ett slags symbolvärde för den känsla man haft där och som har betydelse i livet.²¹ På så sätt skapas förankring och referenspunkter till gamla och nya platser.

¹⁹ Svanqvist (2000)

²⁰ Giddens, A (1996) Lidskog, R; Sandstedt, E & Sundqvist, (1997)

²¹ Wahlström, L (1994)

Samhällsmål, ansvar och verktyg

Skogens sociala värden är en sektorsövergripande fråga som berörs av många politikområden. Staten har en uppgift att genom olika myndigheter stödja, styra och skapa förutsättningar. Många nationella mål har betydelse för skogens sociala värden, bland andra miljökvalitetsmålen och friluftslivsmålen.

Följande kapitel beskriver samhällets målsättningar, olika aktörers formella uppdrag samt hur ansvar fördelas i samhället. Dessutom beskrivs viktiga verktyg för arbetet med skogens sociala värden.

Samhällets målsättningar

Hållbar utveckling är ett övergripande mål för samhället. I regeringsformen står det att det allmänna ska främja en hållbar utveckling som leder till en god miljö för nuvarande och kommande generationer.²²

Tankarna om en socialt, ekonomiskt och ekologiskt hållbar utveckling uttrycktes vid FN:s konferens om miljö och utveckling 1992. Skogsprinciperna som då fastställdes anger att skog och skogsmark bör förvaltas på ett hållbart sätt för att tillgodose nuvarande och kommande generationers sociala, ekonomiska, ekologiska, kulturella och andliga mänskliga behov. Skogens sociala värden har nära koppling till ekosystemansatsen genom dess tanke att nyttja naturresurser hållbart och bevara biologisk mångfald genom en förvaltning som hela tiden anpassas och förbättras och där man tar hänsyn till de ekologiska, sociala och ekonomiska aspekterna. Enligt ekosystemansatsen är människan en viktig del av många ekosystem och i ansatsen poängteras att alla berörda i samhället bör vara med när målen för bevarande och hållbart nyttjande av mark, vatten och naturresurser formuleras. Ekosystemens funktion att producera ekosystemtjänster lyfts fram i ekosystemansatsen. Dessa tjänster kan delas in i fyra huvudkategorier: försörjande (exempelvis virke och bär), reglerande (exempelvis luftrening), kulturella och stödjande (exempelvis biologisk mångfald) tjänster. Ett och samma ekosystem, exempelvis tätortsnära natur, kan alstra olika typer av ekosystemtjänster.²³ Skogsstyrelsens nya definition ligger mycket nära i betydelse skogliga *kulturella ekosystemtjänster*,²⁴ som hälsa, rekreation och fritidsupplevelser, natur- och kulturturism, estetiska värden, inspirationskälla för kultur och vetenskapliga upptäckter²⁵.

Grunderna för nu gällande skogspolitik beslutades av riksdagen 1993 (prop. 1992/93:226, bet. 1992/93:JoU15, rskr. 1992/93:252). En viktig förändring i den nya skogspolitiken var att två jämställda mål för skogspolitiken fastställdes; ett produktionsmål och ett miljömål. Samtidigt fick skogsägarna i betydande ut-

²² 1 kap 2 § regeringsformen. Paragrafen innehåller även sociala aspekter som demokrati, jämlikhet och delaktighet.

²³ Ekosystemansatsen är en arbetsmetod som lyfts fram i konventionen om biologisk mångfald, CBD.

²⁴ Kulturella tjänster är associerade med vår kultur eller vår kulturhistoria och är mer immateriella värden jämfört med exempelvis producerande tjänster.

²⁵ Tillväxt, miljö och regionplanering (2012)

sträckning frihet under ansvar att bedriva ett långsiktigt hållbart skogsbruk och Skogsstyrelsen fick ett utökat sektorsansvar.

Det skogspolitiska produktionsmålet innebär att skogen och skogsmarken ska utnyttjas effektivt och ansvarsfullt så att de ger en uthålligt god avkastning. Skogsproduktionens inriktning ska ge handlingsfrihet i fråga om användningen av vad skogen producerar. Det skogspolitiska miljömålet innebär att skogsmarkens naturgivna produktionsförmåga ska bevaras. En biologisk mångfald och genetisk variation ska säkras. Skogen ska brukas så att växt- och djurarter som naturligt hör hemma där ska ges förutsättningar att fortleva i livskraftiga bestånd. Hotade arter och ekosystem ska skyddas. Skogens kulturmiljövärden samt dess estetiska och sociala värden ska värnas.²⁶

Skogens sociala värden berörs även av miljö kvalitetsmålen som beskriver de egenskaper som vår natur- och kulturmiljö måste ha för att samhällsutvecklingen ska vara miljömässigt hållbar. De syftar övergripande till att bland annat främja människors hälsa, värna den biologiska mångfalden och naturmiljön, ta till vara kulturmiljön och de kulturhistoriska värdena, bevara ekosystemens långsiktiga förmåga att generera ekosystemtjänster samt trygga en god hushållning med naturresurserna²⁷. Miljö kvalitetsmålet Levande skogar är snarlikt det skogspolitiska miljömålet, dock uttrycks inte de estetiska värdena²⁸. Levande skogar, Ett rikt växt- och djurliv, Levande sjöar och vattendrag samt God bebyggd miljö är exempel på miljö kvalitetsmål som är särskilt viktiga för skogens sociala värden. Några exempel på preciseringar som har betydelse för skogens sociala värden är:

- skogens ekosystemtjänster är vidmakthållna,
- skogens värden för friluftslivet är värnade och bibehållna,
- tätortsnära natur som är värdefull för friluftslivet, kulturmiljön och den biologiska mångfalden värnas och bibehålls samt är tillgänglig för människan,
- städer och tätorter samt sambandet mellan tätorter och landsbygd är planerade utifrån ett sammanhållet och hållbart perspektiv på sociala, ekonomiska samt miljö- och hälsorelaterade frågor.

Målet för friluftspolitiken är att stödja människors möjligheter att vistas i naturen och utöva friluftsliv. Alla människor ska ha möjlighet att få naturupplevelser, välbefinnande, social gemenskap och ökad kunskap om natur och miljö.²⁹ Friluftspolitikens tio mål visar på bredden inom detta politikområde som har en självklar koppling till skogens sociala värden.

²⁶ Prop. 2007/08:108, sid 14

²⁷ Generationsmålet är ett inriktningsmål för miljöpolitiken. Målet ger vägledning om de värden som ska skyddas och den samhällsomställning som krävs för att nå önskad miljö kvalitet. För att nå målet krävs en ambitiös miljöpolitik i Sverige, inom EU och i internationella sammanhang. Generationsmålet är vägledande för miljöarbetet på alla nivåer i samhället.

²⁸ ”Skogens och skogsmarkens värde för biologisk produktion ska skyddas samtidigt som den biologiska mångfalden bevaras samt kulturmiljövärden och sociala värden värnas.”

²⁹ Prop. 2009/10:238, sid 10

Utöver dessa nationella mål finns ett flertal andra mål som har koppling till skogens sociala värden, exempelvis det nationella målet för samhällsplanering, och den nationella strategin för svensk besöksnäring som har satt upp målsättningen att bli Sveriges nya basnäring år 2020 med ett exportvärde på 200 miljarder kronor.

Den europeiska landskapskonventionen³⁰ är ett viktigt stöd för arbete med skogens sociala värden i samverkan med olika aktörer. Dess mål är en rikare livsmiljö där alla ska ges möjlighet att delta i utformningen. Landskapskonventionens medel är förbättrat skydd, förvaltning och planering av europeiska landskap. Den syftar också till att främja samarbetet kring landskapsfrågor inom Europa och till att stärka allmänhetens och lokalsamhällets delaktighet i det arbetet. Konventionen innefattar alla typer av landskap, både stad och landsbygd.

För att behandla landskapet som mångfunktionellt behöver traditionella ämnesgränser och sektorisering överbryggas. Man behöver förstå hur värden som natur, kultur, rekreation, ekonomi, jordbruk och miljö samverkar i landskapet som helhet och ta hänsyn till dem och alla de aktiviteter som sker. Planering och skötsel av landskap ska ge möjligheter för användare och intressenter att utveckla gemensamma målsättningar och ta fram breda beslutsunderlag. Frågor som rör landskapet är lika mycket en angelägenhet för staden och tätortsnära miljöer som för landsbygden. I arbetet med hållbar utveckling av landskap har politisk hållbarhet och estetisk hållbarhet lagts till som ytterligare policyområden utöver ekologisk, ekonomisk och social hållbarhet. Den politiska dimensionen tar bland annat upp styrmekanismer, planer, styrdokument och handlingsprogram. Estetisk hållbarhet är viktigt därför att skönhetsvärden antas indikera sunda funktioner hos de mekanismer som formar landskapet.³¹

Sektorsansvar för stat, kommuner och markägare

Politiken bygger på principen om sektorsansvar där skogens sociala värden är en del. Det finns idag en bred samsyn i samhället för sektorsansvaret som innebär att varje sektor ska ta sitt ansvar för miljön. Det skogliga sektorsansvaret medför att åtgärder som krävs för att bevara skogslandskapets natur- och kulturmiljövärden är ett gemensamt ansvar för myndigheterna och skogsbruket. Sektorsansvaret innebär bland annat att skogsbruket måste bygga på principen om en god och långsiktig hushållning med naturresurserna. Kärnan i skogsbrukets sektorsansvar är att medverka till en ekologisk anpassning av verksamheten i syfte att uppfylla miljömålen. Sektorsmyndigheternas roll i naturvårdsarbetet är att ta initiativ till insatser och åtgärder, utarbeta sektorsplaner för genomförandet av åtgärder, genomföra åtgärder tillsammans med näringen, följa upp resultaten och avge återkommande miljörapporter samt att sprida kunskap och utbildning inom näringen om åtgärder och mål.³²

Naturvårdens och kulturmiljövårdens intressen måste så långt det är möjligt tillgodoses inom ramen för det normalt bedrivna skogsbruket. Det innebär att varje skogsägare alltid måste uppfylla vissa grundläggande krav till skydd för mark,

³⁰ Europeiska landskapskonventionen, Florens 20.10.2000

³¹ Sarlöv Herlin, I (2012)

³² Prop 2007/08:108, sid 15 med hänvisning till strategi för biologisk mångfald från 1994

växter och djur. Dessa grundläggande krav kommer till uttryck bland annat i skogsvårdslagens bestämmelse om hänsyn till naturvården och kulturmiljövärden.³³

I den senaste skogspolitiska propositionen (2007/2008:108) anges att Skogsvårdslagstiftningen utgör den miniminivå som skogsägarna har att uppfylla i sitt skogsbrukande. För att uppfylla de skogspolitiska målen förutsätts att skogsägarna, i genomsnitt, har ambitioner på en högre nivå än vad som uppnås genom att enbart följa skogsvårdslagstiftningen.³⁴ I propositionen görs även bedömningen att kunskaper om de skogliga ekosystemen, biologisk mångfald i skogslandskapet och skogens sociala värden och hur dessa värden påverkas av dagens och morgondagens skogsbruk är viktiga. Det är avgörande att skogen som källa för en förnybar resurs inte brukas på bekostnad av andra nyttigheter från skogen³⁵. Enligt regeringens bedömning värderas skogens sociala värden högt av en bred allmänhet och är ur folkhälso- och rekreationsperspektiv viktiga för hela samhället. Kunskap hos markägare och andra yrkesverksamma om hur skogsbruk kan bedrivas med hänsyn till sociala värden bör öka.³⁶ I prop. 2007/08:108 görs bedömningen att friluftsliv är av allmänt intresse och samhällsplanering och markanvändning behöver ta hänsyn till friluftslivets behov av tillgång till attraktiva naturmiljöer³⁷.

Ansvar och roller

Det finns många aktörer som har olika ansvar och verktyg att använda som påverkar skogens sociala värden (se bild 2). Ansvar och roller kan fördelas på olika sätt. Det grundläggande instrumentet för att tydliggöra ansvar mellan olika aktörer finns i författningar som lag, förordning och föreskrifter. Skogsvårdslagen reglerar skogsbruk, plan- och bygglagen styr samhällsplanering, miljöbalken syftar till att nå hållbar utveckling och kulturmiljölagen reglerar kulturarv, i detta fall på skogsmark. Regeringen tydliggör myndigheters uppdrag genom bland annat instruktioner och regleringsbrev.

Skogsstyrelsen ska verka för att landets skogar sköts på ett sådant sätt att de skogspolitiska målen, generationsmålen för miljöarbetet och de miljö kvalitetsmål som riksdagen har fastställt nås. Skogsstyrelsen är ansvarig för miljö kvalitetsmålet Levande skogar. Skogsstyrelsens verktyg är tillsyn enligt skogsvårdslagen och vissa delar av miljöbalken, inventering och uppföljning, utbildning, rådgivning och information, stöd och ersättningar samt uppdragsverksamhet.³⁸ Skogsstyrelsen arbetar såväl nationellt som regionalt och lokalt. Skogsstyrelsen har samordningsfunktioner i form av sektorsråd med skogssektorns aktörer.

Naturvårdsverket har till uppgift att samordna, följa upp och utvärdera arbetet med Sveriges miljömål och friluftslivsmål och ska verka för att förutsättningar för friluftsliv bevaras och utvecklas. Naturvårdsverket arbetar med skydd av natur och att göra den tillgänglig för alla. Naturvårdsverket fördelar bidrag till friluftslivsorganisationer via Svenskt Friluftsliv. Naturvårdsverket är ansvarig myndighet för

³³ Prop. 2007/08:108, sid 41-42

³⁴ Prop. 2007/08:108, sid 46

³⁵ Prop. 2007/08:108, sid 27

³⁶ Prop. 2007/08:108, sid 80

³⁷ Prop. 2009/10:238, sid 23

³⁸ Förordning 2009:1393 med instruktion för Skogsstyrelsen

allemansträtten och vägleder länsstyrelser, kommuner och allmänhet i frågan. Naturvårdsverket har också ett vägledningsansvar för frågor kring skyddade områden, naturreservatsbildning, strandskydd och översyn av områden som bedöms vara av riksintresse för friluftslivet och naturvården. Naturvårdsverket driver ett pilotprojekt för att stödja kommuner att ta fram friluftslivsplaner.

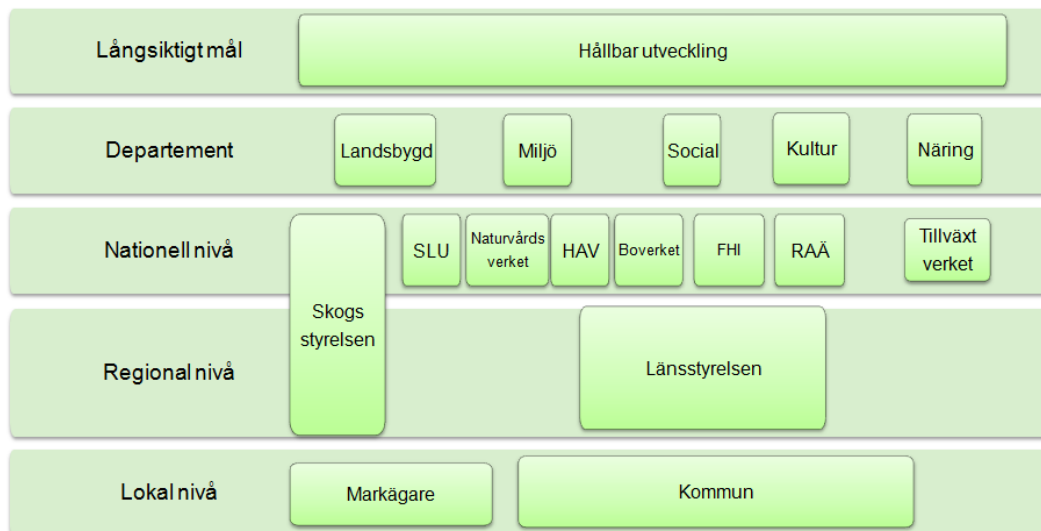


Bild 2: Skogens sociala värden är en sektorsövergripande fråga som berör många aktörer. I bilden visas några viktiga departement och myndigheter som har ansvarsområden och verktyg för att arbeta med skogar som har betydelse för människors livsmiljö och hälsa. Samverkan är nödvändig för att undvika sektorisering. Hållbar utveckling är ett övergripande mål för samhället.

Boverket är en nationell förvaltningsmyndighet för frågor om byggd miljö, hushållning med mark- och vattenområden och fysisk planering. Det innebär att Boverket har allmän uppsikt över hushållningen med mark- och vattenområden. Boverket ger ut allmänna råd och vägledningar om plan- och bygglagen till kommuner och länsstyrelser. Boverket har sektorsansvar för miljö kvalitetsmålet God bebyggd miljö som omfattar preciseringen om grönområden i och nära tätort.

Riksantikvarieämbetet är på nationell nivå ansvarig myndighet för frågor om kulturmiljön och kulturarvet. Det övergripande syftet med verksamheten är att kulturvärden ska tas till vara och bidra till ett hållbart samhälle med goda livsmiljöer. Myndigheten ska också förvalta nationella databaser för kulturhistorisk information. Myndigheten har ett särskilt sektorsansvar för miljömålsfrågor med anknytning till ämbetets verksamhetsområde.

Havs- och vattenmyndigheten är förvaltningsmyndighet på miljöområdet för bevarande, restaurering och hållbart nyttjande av hav, sjöar och vattendrag. Myndigheten har också ett samordnande ansvar för miljö kvalitetsmålen Ingen övergödning, Levande sjöar och vattendrag, Hav i balans samt Levande kust och skärgård.

Tillväxtverket underlättar och skapar bättre förutsättningar för företag och regioner att stärka sin konkurrenskraft och möta samhällsutmaningar för att bidra till en hållbar tillväxt – ekonomiskt, miljömässigt och socialt. Många av Tillväxtverkets insatser påverkar förutsättningarna för företagande och regional tillväxt på längre sikt, ibland påverkar insatserna företag och regioner direkt. De viktigaste redskap-

en är kunskap, samverkan och finansiering. Tillväxtverket skapar arenor för dialog och samverkan mellan olika aktörer.

Statens folkhälsoinstitut har ansvar för övergripande uppföljning av enskilda faktorer som påverkar folkhälsan, och utvärdering av insatser inom de elva övergripande målområdena för folkhälsa. *Jordbruksverket*, *Naturhistoriska riksmuseet* och *Skolverket* är exempel på andra myndigheter som ansvarar för frågor med anknytning till skogens sociala värden.

På regional nivå finns några av regeringen utsedda *regionplaneorgan* för att lösa vissa mellankommunala frågor som rör mark- och vattenanvändning, såsom regional grönstruktur. Sådana organ finns i Stockholms läns landsting och Västra Götaland. Landstinget i Stockholms län har under längre tid arbetat med upplevelsevärden i tätortsnära natur av regional betydelse, de så kallade gröna kilarna³⁹.

Länsstyrelserna verkar för att nationella mål får genomslag och samordnar statliga intressen gentemot kommunal planläggning. Länsstyrelserna har uppsikt inom länet över hushållningen med mark- och vattenområden. Länsstyrelserna ska även verka för att miljömålsarbetet, inklusive arbetet med naturvård, fiskevård, kulturmiljövård, friluftsliv samt natur- och kulturturism samordnas med det regionala utvecklingsarbetet. Länsstyrelserna har ett allmänt uppdrag att stimulera och främja friluftsliv vid bevakning av kommunal planering, bedömning av strandskyddsärenden och i samrådsärenden enligt miljöbalken och plan- och bygglagen. Länsstyrelserna har ansvar för att på regional nivå vägleda kommunerna i arbetet med friluftslivsmålen. Regeringen har uppmuntrat regionala samrådsgrupper för naturvård att även hantera friluftslivsfrågor.

Kommuner ansvarar för samhällsplanering på lokal nivå. Kommunerna delar tillsynsansvar tillsammans med länsstyrelserna för miljöfarliga verksamheter enligt miljöbalken. Som markägare har kommunerna en betydelsefull roll när det gäller förvaltning av kommunägda skogar. Kommunerna ges också ansvar för skogsmark som är viktig ur ett socialt perspektiv på andras markägares mark. Förutom att säkerställa mark har också kommunerna ansvar för att förbättra tillgänglighet till naturområden och kan ta initiativ till dialog och samarbete med andra aktörer som äger tätortsnära skogar⁴⁰. Kommunerna uppmuntras att bilda lokala friluftsråd, där ideella organisationer, markägare, näringsliv och andra berörda bjuds in⁴¹.

Sveriges lantbruksuniversitet (SLU) bedriver verksamhet och forskning som på många sätt berör skogens sociala värden, ex forskning om skogsbruk, hälsa, landskapsarkitektur, planering och förvaltning samt miljökommunikation. *Centrum för naturvägledning (CNV)* bedriver verksamhet på uppdrag av SLU och Naturvårdsverket. *Movium* är en centrubildning vid SLU och är mötesplats för alla som arbetar med och ser stadens utemiljö som en viktig resurs i skapandet av attraktiva och hållbara städer.

³⁹ Tillväxt, miljö och regionplanering (2012)

⁴⁰ Prop. 2009/10:238, sid 26

⁴¹ Prop. 2009/10:238, sid 19

Markägare har ansvar för att ha kunskap och bedriva ett långsiktigt hållbart skogsbruk, vilket bland annat innebär skyldighet att följa gällande författningar; exempelvis skogsvårdsförfattningarna, författningar gällande kulturmiljön och miljöbalken då skogsbruk bedrivs.

Målbilder för miljöhänsyn

Miljöhänsyn och anpassade metoder är en viktig grund för ett hållbart skogsbruk. Målbilder för god miljöhänsyn vid skogsbruksåtgärder som berör områden som har betydelse för friluftsliv och rekreation har tagits fram i projektet *Dialog om miljöhänsyn*⁴² och återges i förkortad form nedan. Samråd är en viktig komponent i samtliga målbilder. Målbilderna finns publicerade på Skogsstyrelsens hemsida.

Närskogar har stor betydelse för människors livsmiljö, lekmiljö och naturvistelse. Dess värden är ofta lokalt unika eftersom likvärdiga miljöer med motsvarande tillgänglighet ofta saknas. I närskogar är uppehållsplatser, stigar och leder viktiga komponenter. Närskogar ligger exempelvis i anslutning till skolor, friluftsanläggningar och tätorter, småorter och fritidshusbebyggelse⁴³. Lokala förutsättningar bestämmer närskogens geografiska utsträckning. Det varierar hur långt in i större skogar närskogar sträcker sig men två-trehundra meter in i skogen kan användas som riktmärke. Målbild för närskogar är att de ska vara attraktiva och locka alla åldrar till besök. De ska erbjuda goda möjligheter för lek, rekreation och naturupplevelser. Skogsskötseln anpassas efter de lokala förutsättningarna så att närskogens värde för människors livsmiljö, friluftsliv och rekreation långsiktigt bevaras eller förstärks.

Friluftsskogar ligger ofta i anslutning till närskogar och kan exempelvis vara områden med hög tillgänglighet, stignät, spår och leder, uppehållsplatser och friluftsanordningar, besöksattraktioner och utflyktsmål. De kan också vara attraktiva landskap med specifika natur- och kulturmiljöer, vara ovanliga eller ha särskilt goda förutsättningar för friluftsliv och rekreation, vara allmänt kända, utpekade och populära friluftsområden eller ha stor potential att utveckla höga värden för friluftsliv och rekreation. Målbild för friluftsskogar är att de lockar till ett varierat och aktivt friluftsliv samt erbjuder varaktigt tillgång till skog med höga upplevelsevärden. Skogsskötseln anpassas efter nyttjandet och de lokala förutsättningarna så att friluftsskogens värde för friluftsliv och rekreation i ett landskapsperspektiv långsiktigt bevaras eller förstärks. Attraktiva friluftsskogar är en förutsättning för många friluftaktiviteter.

Uppehållsplatser avser mindre platser där människor brukar vistas eller stanna till och kan exempelvis vara utsiktsplatser, rastplatser, grillplatser, badplatser och lekmiljöer. Uppehållsplatser är naturliga mötesplatser och målpunkter under skogsbesök och annan utevistelse. De bildas där upplevelsena eller förutsättningar för aktiviteter är som bäst. Uppehållsplatser finns i all skog och utgör viktiga komponenter i närskogar och friluftsskogar. Målbild för uppehållsplatser är att de lockar till vistelse och är trivsamma och funktionella för ändamålet. Hänsynen anpassas efter uppehållsplatsens funktion och förutsättningar så att platsens huvudsakliga

⁴² Skogsstyrelsen 2013, rapport 5, sid 133-140

⁴³ Definierade enligt SCB

upplevelsevärden bevaras eller förstärks. Naturvårdande skötselåtgärder och skyddszoner är ofta lämpliga och möjligheterna beaktas vid alla åtgärder.

Stigar och leder avser alla typer av rörelsestråk som nyttjas för friluftsliv och rekreation, exempelvis skogsstigar, gång- och cykelvägar, motions- och skidspår, vandringsleder, kanotleder och skoterleder. Stigar och leder har stor betydelse för tillgänglighet och framkomlighet i skogen. Efter dessa stråk sker det mest frekventa nyttjandet. Stigar och leder finns i all skog och utgör viktiga komponenter i närskogar och friluftsskogar. Stigar och leder kan också ha kulturhistoriska värden. Målbilden för stigar och leder är att de lockar till rörelse, är lätt framkomliga samt erbjuder varierade och attraktiva upplevelser. Hänsynen till stigar och leder anpassas efter nyttjandet så att deras funktion långsiktigt värnas.

Lagstiftning

Samhällsplanering och hållbar utveckling

Det övergripande målet med planering enligt plan- och bygglagen⁴⁴ är att främja en samhällsutveckling med jämlika och goda sociala levnadsförhållanden och en god och långsiktigt hållbar livsmiljö för människorna i dagens samhälle och för kommande generationer. Plan- och bygglagen är den viktigaste lagstiftningen för fysisk planläggning som handlar om avvägning mellan många olika intressen.

Miljöbalken syftar till hållbar utveckling och är en viktig lagstiftning för att säkra och utveckla miljöer som stödjer friluftsliv, rekreation och människors livsmiljö. Miljöbalkens allmänna hänsynsregler, 2 kap., ska tillämpas av myndigheter och iakttas av alla och envar.

Riksintressen och allmänna intressen i 3 kap. 6 § miljöbalken hanterar ändrad markanvändning, vilket innebär att skogsbruk (pågående markanvändning) inte regleras eller påverkas av dessa bestämmelser. I förarbeten hänvisas istället till att reglering av hänsyn ska ske genom hänsynsregler i skogsvårdslagen⁴⁵, att skogsbruket ska få kännedom om riksintressen och allmänna intressen och att de ska kunna tas tillvara under ömsesidig hänsyn⁴⁶. Det pågår för närvarande en översyn av områden av riksintresse för friluftsliv.

Skogs- och jordbruket anges i 3 kap. 4 § miljöbalken vara av nationell betydelse och skogsmark som har betydelse för skogsnäringen ska så långt möjligt skyddas mot åtgärder som kan påtagligt försvåra ett rationellt skogsbruk. Skogsmark är inget riksintresse enligt 3 kap. miljöbalken.

⁴⁴ Plan- och bygglagen 2010:900

⁴⁵ Prop.1985/86:3, sid 146

⁴⁶ Prop. 1985/86:3, sid 55-56

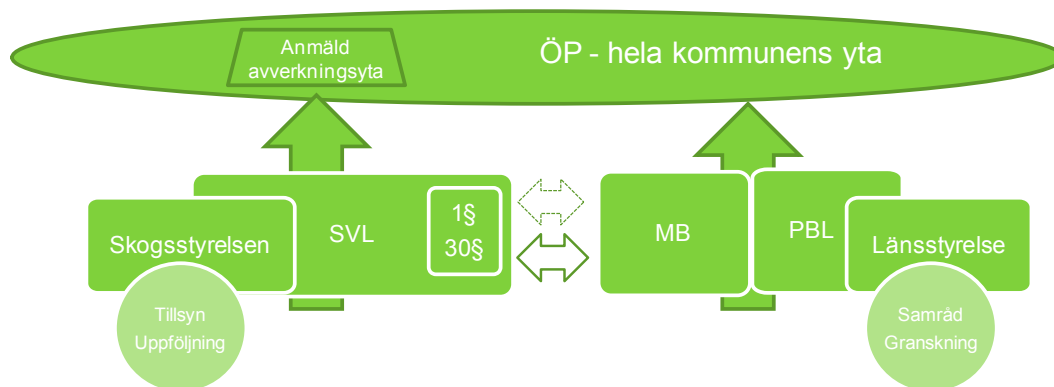


Bild 3: Skogsvårdslagen tillämpas endast på en yta (behandlingsenhet⁴⁷) åt gången. Översiktsplanen behandlar hela kommunen yta. Lagarna gäller parallellt. Det finns kopplingar mellan skogsvårdslagen och plan- och bygglagen respektive miljöbalken som har betydelse för skogens sociala värden, bland annat allmänna intressen. Plan- och bygglagens 2 kap. har tydlig koppling till bland annat 3 kap. 6 § miljöbalken.

Skogsvårdslagen

Skogsvårdslagen syftar till att styra skötsel av skog så att denna nationella tillgång ger uthålligt god avkastning samtidigt som den biologiska mångfalden be hålls. Vid skötseln ska hänsyn tas även till andra allmänna intressen.⁴⁸ Vad allmänna intressen är definieras inte i skogsvårdslagen. Förarbeten pekar mot riksintressen och allmänna intressen enligt plan- och bygglagen (dåvarande naturresurslagen) som pekas ut i kommunernas översiktsplan, exempelvis rennärning, kulturmiljövård, rekreations- och friluftsintrasse⁴⁹. Sådana allmänna intressen finns ofta över större markområden, se bild 3.

Skogsvårdslagens portalparagraf kompletterades 2008 genom att tydliggöra skogens status som en förnybar resurs. Med ändringen ville regeringen poängtera skogens möjligheter att bidra till en hållbar utveckling av samhället och att det är avgörande att skogen inte brukas på bekostnad av andra nyttigheter. Samtidigt avslogs förslaget att lägga till begreppet *bidrar till medborgarnas välfärd* med bedömningen att skogens sociala och kulturella värden beaktats inom ramen för ”hänsyn till andra allmänna intressen”.⁵⁰

Det saknas möjligheter att med stöd av skogsvårdslagen reglera eller planera ett hållbart skogsbruk med hänsyn till allmänna intressen, exempelvis en tätortsnära skog, utöver de generella regler som gäller. Skogsstyrelsen har inget bemyndigande att föreskriva om hänsyn till allmänna intressen.

Skogsvårdslagen reglerar i samband med avverkningsanmälan en avverkningsyta (behandlingsenhet) i taget. Föreskrifter till 30 § skogsvårdslagen hanterar hänsyn upp till intrångsbegränsning på behandlingsenheten. Idag ställs, inom ramen för föreskrifter och allmänna råd till 30 §, krav på hänsyn till naturvårdens och kulturmiljövårdens intressen. I dem ingår hänsyn till sociala värden som är knutna till natur eller kultur och som nämns i Skogsstyrelsens föreskrifter eller allmänna råd.

⁴⁷ Behandlingsenhet 3 kap 14 § Skogsstyrelsens föreskrifter 2011:7

⁴⁸ 1 § skogsvårdslagen (1979:429)

⁴⁹ Prop. 1992/93:226, sid 49. Se även specialmotivering till 1 § SvL, sid 90 bland annat innebörd av begreppet naturvård.

⁵⁰ Prop. 2007/2008:108, sid 33-34

Några specifika föreskrifter som kopplar till skogens sociala värden är exempelvis hänsyn till stigar och leder, hänsyn till landskapsbild och skyddszoner. De främsta motivuttalanden som finns gällande skogens sociala värden i skogsvårdslagen är från 70-talet⁵¹. Mer detaljerade anvisningar fanns innan 1993 om exempelvis hänsyn till närboendes trevnad, utflyktspunkter och områden viktiga för turism⁵².

Hushållning och planeringsunderlag

Enligt hushållningsförordningen har Boverket samordningsansvar för statliga myndigheters arbete med underlag för tillämpningen av bland annat 3 och 4 kap. miljöbalken. Naturvårdsverket, Riksantikvarieämbetet och Havs- och vattenmyndigheten ansvarar enligt hushållningsförordningen för planeringsunderlag för riksintressen.⁵³ Skogsstyrelsen har inget ansvar enligt hushållningsförordningen att ta fram planeringsunderlag. Däremot har Skogsstyrelsen via sin instruktion ett uppdrag att medverka i frågor om samhällsplanering för en hållbar utveckling och hushållning med naturresurser⁵⁴. Enligt Skogsvårdsförordningen ska Skogsstyrelsen samråda med kommuner i frågor av särskild vikt med hänsyn till de lokala förhållandena.

Kommunerna och länsstyrelserna har ett ansvar för planeringsunderlag för allmänna intressen. Länsstyrelserna har skyldighet att tillhandahålla underlag för kommunens bedömning och ge råd ifråga om sådana allmänna intressen enligt 2 kap. plan och bygglagen som kräver hänsynstagande vid beslut om användning av mark- och vattenområden (3 kap. 10 § plan och bygglagen). I samrådsprocesser för detaljplaner ska länsstyrelsen samordna statliga intressen och ge råd om tillämpningen av 2 kap. Länsstyrelsen ska även yttra sig över vissa allmänna intressen som är bristfälligt belysta.

Tillsyn och granskning

Länsstyrelserna har tillsyn över fysisk planering och ska samverka med kommunerna i deras planläggning. Länsstyrelsens roll är bland annat att tillhandahålla underlag om riksintressen. Prövningen av riksintressen och riksintressekonflikter görs av Länsstyrelsen. Länsstyrelsen ska vid prövning granska om frågor som angår flera kommuner samordnats på lämpligt sätt. Länsstyrelserna ska avge yttrande över kommunernas översiktsplan och ange om planförslaget tillgodoser intressen enligt 3 eller 4 kap. miljöbalken. Länsstyrelsen har ansvaret att samordna statliga intressen. Skogsstyrelsen är remissinstans bland annat i samband med Länsstyrelsens arbete med samhällsplanering.

Skogsstyrelsen har tillsyn enligt skogsvårdslagen som ett fokusområde. Det innebär att förelägganden och förbud används i ökad utsträckning för att förbättra miljöhänsynen. Genom en aktiv tillsyn kan det bli tydligare vilken hänsyn en markägare är skyldig att ta.

Miljöbalken gäller parallellt med skogsvårdslagen och ska tillämpas i ärenden enligt miljöbalken där Skogsstyrelsen har tillsynsansvar enligt miljötillsyns-

⁵¹ Prop. 1978/79:110, sid 49-54

⁵² Skogsstyrelsen (1975)

⁵³ Förordning (1998:896)

⁵⁴ Förordning (2009:1393)

förordningen⁵⁵. Arbetsföretag som kan komma att väsentligt ändra naturmiljön ska föregås av samråd med myndighet, om det inte omfattas av tillstånds- eller anmälningsplikt enligt andra bestämmelser i miljöbalken⁵⁶. Samrådsreglerna i 12 kap. 6 § miljöbalken ska fungera som ett förebyggande och lättillgängligt medel för samrådsmyndigheten att kontrollera, styra och eventuellt hindra miljöstörande verksamheter. Normalt uppfylls syftet med bestämmelsen genom råd eller förelägganden om försiktighetsmått för att mildra företagets inverkan på naturmiljön. Genom föreskrifter kan vissa aktiviteter beläggas med obligatorisk samrådsplikt i utpekade områden.⁵⁷

Alla avverkningsanmälningar är samtidigt en anmälan om samråd enligt 12 kap. 6 § miljöbalken. Skogsstyrelsen har möjlighet att ta upp samråd med markägaren enligt 12 kap. 6 § där skogsbruksåtgärder väsentligt kan ändra naturmiljön, vilket också kan ha betydelse för de sociala värdena. Skogsbruksåtgärder i skogar som har betydelse för sociala värden är dock inte anmälningspliktiga enligt Skogsstyrelsens bedömning och föreskrifter, om de inte väsentligt kan ändra naturmiljön. Verksamhetsutövaren ska enligt miljöbalken skaffa sig den kunskap som behövs med hänsyn till verksamhetens eller åtgärdens art och omfattning för att skydda människors hälsa och miljön mot skada eller olägenhet.

Allemansrätten

Allemansrätten är en grundläggande förutsättning för fritt tillträde till naturen och gör naturen tillgänglig i legal mening. Allemansrätten är inskriven i grundlagen sedan 1994. I regeringsformen stadgas det att ”Alla ska ha tillgång till naturen enligt allemansrätten”. Var och en som utnyttjar allemansrätten eller annars vistas i naturen ska visa hänsyn och varsamhet i sitt umgänge med den.⁵⁸ Allemansrätten innebär en begränsad rätt för var och en att färdas över annans mark och tillfälligt uppehålla sig där. Med rätten följer krav på hänsyn och varsamhet mot natur och djurliv, markägare och mot andra människor ute i naturen. Tillgången till naturen bidrar dessutom till att skapa förståelse för betydelsen av en god miljö och allmänhetens engagemang kan öka i frågor om natur och miljö⁵⁹.

Planerings- och kunskapsunderlag

Varje kommun har skyldighet att ha en uppdaterad översiktsplan. Översiktsplanen är inte rättsligt bindande. Översiktsplanen ska täcka hela kommunens yta och aktualitetsprövas vart fjärde år. Översiktsplanen är ett viktigt verktyg där kom-

⁵⁵ Miljötillsynsförordning (2011:13) 10 § Skogsstyrelsen har ansvar för tillsynen i fråga om
1. biotopskyddsområden på sådan mark som omfattas av bestämmelser i skogsvårdslagen (1979:429) och som Skogsstyrelsen har beslutat om,
2. avverkning, hyggesbehandling, beståndsanläggning, beståndsvård, uttag av skogsbränsle, skogsbilvägar, skogsgödsling, kalkning i skogsmark och andra skogsbruksåtgärder, i den mån verksamheterna och åtgärderna är sådana som avses i 12 kap. 6 § miljöbalken och omfattas av skogsvårdslagen, och
3. avverkning, hyggesbehandling, beståndsanläggning, beståndsvård, uttag av skogsbränsle, skogsbilvägar, skogsgödsling, kalkning i skogsmark och andra skogsbruksåtgärder, om verksamheterna eller åtgärderna kan påverka miljön i ett sådant område som avses i 7 kap. 27 § miljöbalken.

⁵⁶ 12 kap 6 § miljöbalken

⁵⁷ Samråd sker med Skogsstyrelsen för bl a nyckelbiotoper, skogsbilvägar och gödsling.

⁵⁸ 7 kap 1 § miljöbalken

⁵⁹ Specialmotivet till 7 kap 1 § MB

munen gör ställningstagande till markens användning i ett hållbarhetsperspektiv. Översiktsplanen ska samordnas med och ta hänsyn till nationella mål, exempelvis miljö kvalitetsmålen. Översiktsplanen ska också ta hänsyn till allmänna intressen som regleras i 2 kap. plan- och bygglagen och göra en avvägning mellan dessa intressen. Planeringen ska med hänsyn till natur- och kulturvärden främja en ändamålsenlig struktur av bebyggelse, grönstruktur och transportinfrastruktur. I planeringen ska också hänsyn tas till de allmänna intressena i 3 kap. miljöbalken där 6 § särskilt lyfter människors behov av grönområden i och nära tätort, samt områden med natur-, kultur- och friluftslivsvärden. Mellankommunal planering är viktig för grönstruktur och skogens sociala värden eftersom de sträcker sig över kommun- och länsgränser. Kommunen ansvarar för att frågor av mellankommunal karaktär samordnas. Kommunernas planering kan dock inte påverka skogsbruket⁶⁰

⁶¹

Översiktsplanen och där till kopplade program eller kunskapsunderlag är politiskt antagna dokument och vägledande för verksamheten. I översiktsplanen finns det möjlighet att arbeta strategiskt med hur exempelvis tätortsnära natur- och friluftsområden ska säkras och göras tillgängliga. Att beskriva och värdera de allmänna intressena behövs som kunskapsunderlag för avvägningar och beslut. I samband med kommunernas arbete med samhällsplanering finns formella möjligheter att i samråd med allmänhet och markägare peka ut vilka områden som har betydelse för människors närmiljö och andra viktiga områden för friluftsliv och rekreation.

Kunskapsunderlag är ett stöd för att kunna hantera flera intressen och olika anspråk; i det här fallet markanvändning i form av skogsbruk och friluftsliv. Sådana planeringsunderlag kan också tjäna som stöd för markanvändning i ett landskapsperspektiv. Hur skogens sociala värden värdesätts, synliggörs och tas om hand i planeringsunderlagen har stor betydelse för att tillvarata dessa värden. Människors närmiljöer för rekreation och friluftsliv, bostadsnära skog, attraktiva natur- och kulturmiljöer, upplevelsevärden, särskilda förutsättningar för olika aktiviteter, särskilt vackra och tilltalande miljöer, områden viktiga för turism kan vara några exempel på värden som kan visas i översiktsplanen och utvecklas i grönstrukturplaner, naturvårdsprogram, friluftslivsplaner eller liknande.

Områdesvisa planer kan vara skogsbruksplaner eller andra skötselplaner för skogsmark/reservat. Sådana planer är ett sätt att planera skötsel av skog utifrån de målsättningar markägaren har. Det finns inget krav att markägare ska ha en skogsbruksplan. Skogsbruksplanen delar ofta in områden i bestånd utifrån övergripande målsättning. Det finns vanligtvis fyra olika klassificeringar i en skogsbruksplan: Produktion generell hänsyn PG, Produktion förstärkt hänsyn PF, Naturvård skötsel NS och Naturvård orörd NO.

Stöd och skydd

I 7 kap. miljöbalken finns verktyg som kan användas för att långsiktigt säkra mark för rekreation och friluftsliv, bland annat naturreservat, kulturresevat, nationalparker och biotopskyddsområden. Naturreservat är ett flexibelt instrument som

⁶⁰ Stjernström, O; Karlsson, S & Pettersson, Ö. (2013).

⁶¹ Länsstyrelsen i Västerbotten och Norrbotten (2011).

kan användas för att skydda biologiska värden, kulturmiljövärden och värden för friluftsliv. Biotopskyddsområde enligt miljöbalken är ett verktyg som enbart kan användas för preciserade biologiska värden.

Kommuner kan inrätta naturreservat och biotopskyddsområden samt använda olika former av avtal, inklusive naturvårdsavtal. Kommuner kan få markåtkomstbidrag från Naturvårdsverket för att bilda naturreservat och biotopskyddsområden.

De verktyg i form av naturreservat, biotopskyddsområden, naturvårdsavtal och stöd som finns idag används av Naturvårdsverket och Skogsstyrelsen i enlighet med Nationell strategi för formellt skydd av skog. Strategin prioriterar specifika och höga värden i form av särskilda skogsbiologiska värdekärnor. Se vidare information angående stöd och skydd i uppdragets delredovisning om naturvårdsavtal, *Naturvårdsavtal för områden med sociala värden*.

Hur arbetar olika aktörer?

Följande kapitel bygger på aktörers egna redovisningar av hur de idag arbetar med skogens sociala värden samt analys av resultat från intervjuer och enkäter som genomförts inom projektets ram.

Redovisning från aktörer

Ett urval aktörer har själva fått möjlighet att presentera hur de arbetar med skogens sociala värden. En mer utförlig beskrivning finns i bilaga 1. Av de beskrivningar som skogsbruket bidragit med framgår att FSC:s och PEFC:s standard är viktig för arbetet med skogens sociala värden. Kommunikation och samverkan är något många nämner. Flertalet jobbar med tillgänglighet genom att ha öppna skogsbilvägar utan bommar och genom att ställa i ordning, underhålla och i viss mån skylta stigar, vandringsleder och/eller parkeringsplatser.

Statens fastighetsverk (SFV) redovisar bland annat att kommande föryngringsavverkningar kommer att skyltas upp. I södra Sverige har initiativ tagits till speciella skötselråd med bred representation för att diskutera pågående och framtida verksamhet. SFV samråder då närboende, arrendatorer eller någon speciell grupp människor påverkas av planerad åtgärd.

Sveaskog har valt att arbeta med 36 ekoparker, vars mål är att vara tillgängliga för allmänheten samtidigt som de ska bevara och höja befintliga naturvärden. Mark upplåts till naturturismföretag och jakt på i stort sett hela markinnehavet. För att minska hyggesintrycket för allmänheten nämns en ny instruktion om att lämna 10 träd per hektar spridda på varje avverkningsyta.

Svenska kyrkan nämner att skogens sociala värden återkommer i till exempel miljöpolicy och kopplas till stiftens ansvar för kulturmiljövård och kulturarv. Konkret består arbetet i att upplåta skog till människor i form av vandringsleder, pilgrimsleder, kyrkoreservat, ridstigar, jaktarrenden och hästbeten. Svenska kyrkan samråder inför planerade förändringar, styr i vissa fall trädslagsvalet från gran till löv om området är välbesökt. Skogen i skolan nämns som ett viktigt engagemang för Svenska kyrkan. En decentraliserad organisation anges som en viktig komponent för att uppnå lokalt förankrade kontaktytor som stiftsförvaltarna kan ha nära dialog med.

Skogsindustrierna har under 2013 tagit fram tre fokusområden för sitt strategiska utvecklingsarbete med människan och skogen; tillgänglighet, kunskap och skötsel⁶². Skogsindustrierna har utvecklade arbetssätt i skogsbruket för samråd och dialog, som skulle kunna förfinas. Skogsindustrierna tar aktiv hänsyn till sociala värden, estetiskt och funktionellt, vid alla skogsbruksåtgärder. Några exempel är hänsyn till stigar och leder, planering av hyggen och samråd med lokala intressenter inför skogsbruksåtgärder. Bergvik har ställt sig bakom Skogsindustriernas initiativ.

⁶² Skogsindustrierna 2013

Skogsägarföreningarna deltog i dialogprojektet om miljöhänsyn vid skogsbruksåtgärder och har tagit initiativ till att utveckla arbetssätt om skogens sociala värden. Skogsägarföreningarnas avsikt är att utveckla familjeskogsbruket till ett hänsynsfullt brukande för att öka människors positiva upplevelse av skogen men också av skogsbruket genom ökad kunskap, dialog och samverkan och anpassad skogsskötsel.

Skogssällskapet vill verka för en hållbar utveckling av skog och mark och sociala värden är en del i allt brukande. De har identifierat dialog och tillgänglighet tillsammans med god lokalkännedom som viktiga aspekter i arbetet med skogens sociala värden. Det är markägaren som avgör sätt att värna eller utveckla skogens sociala värden. Skogssällskapet arbetar med affärsområdet "Naturupplevelser" där kunderna har ett stort intresse av skogens sociala värden. Skogssällskapet arbetar tillsammans med markägarna bland annat med rekreationsplaner och markanvändningsplaner.

Naturskyddsföreningen medverkar och lyfter frågan i olika myndighetsprocesser och arbetar i projekt som exempelvis fortbildning för lärare. Föreningen har också i olika rapporter lyft fram brister i skogspolitiken vad gäller skogens sociala värden⁶³, kommunernas arbete med skydd och skötsel av tätortsnära skog och storstadsregionernas program för skydd av tätortsnära natur.

Svenskt Friluftsliv arbetar med förutsättningarna för friluftsliv och medlemmarnas möjlighet att verka. Man strävar bland annat efter att höja friluftslivets status i samhället och vårda allemansrätten.

Sveriges Hembygdsförbund finns i varje socken över hela Sverige och arbetar med att bevara det lokala kulturarvet. Föreningarna för denna kunskap om kulturarvet vidare genom att skapa kulturstigar i naturen, skogen och hagmarkerna. Hembygdsförbundet deltar ofta när inventeringar görs i skogsmarken.

Friluftsrämjandet arbetar för att dess medlemmar och andra ska få tillgång till ett aktivt friluftsliv. Tillgång till skogen är avgörande för friluftslivet då den är en viktig friluftsmiljö och genom allemansrätten skapas möjligheter att vistas i attraktiva skogar. Friluftsrämjandet arbetar praktiskt med att skapa friluftaktiviteter kopplade till skogen, bidrar med kunskap och samverkar i olika grupperingar lokalt, regionalt och nationellt.

Intervjuer och enkäter

Underlag och urval vid intervjuer och enkäter

För att få ett brett underlag har information samlats in från intervjuer och webb-enkäter. Skogsstyrelsen har genomfört arbetet med att formulera frågor och analyserat resultatet.

Telefonintervjuer har genomförts med 54 olika representanter för skogssektorn; köp/förvaltningsorganisationer, skogsägarföreningar, gods och allmänningar, entreprenörer, statliga skogsbolag, landsting och kyrkan, ideella organisationer

⁶³ Berg, M. (2013)

och myndigheter. Ambitionen har varit att avspegla hela bredden av aktörer och intressenter. För att bättre spegla nuläget i skogen har representanter valts längre ut i organisationen bland dem som arbetar nära skogen. Planerare, virkesköpare, skogsförvaltare, produktionsledare, rådgivare, skogsägare, projektledare, funktionssamordnare och verksamhetschefer har intervjuats.

För att komplettera intervjuerna och fånga in kunskap och arbetssätt utifrån organisationernas ledning har en webbenkät skickats ut till skogssektorn. Av 38 tillfrågade organisationer har 21 svarat. En webbenkät riktad till Skogsstyrelsens alla distrikt har också genomförts för att få en bild av hur Skogsstyrelsens medarbetare upplever sitt arbete med skogens sociala värden.

I underlaget ingår även en webbenkät riktad till kommuner som genomfördes av Skogsstyrelsen 2012 i samband med utvärdering av Skogsstyrelsens arbete med att identifiera skogar med höga sociala värden. 185 kommuner, relativt jämt fördelade över Sverige, svarade på enkäten.

Det från intervjuer och enkäter insamlade materialet bygger på följande sex frågor:

1. Vad lägger ni in i begreppet skogens sociala värden?
2. Hur arbetar ni med skogens sociala värden?
3. Varför arbetar ni med skogens sociala värden?
4. Ser ni ett behov av att utveckla ert arbete med skogens sociala värden?
5. Finns behov av åtgärder som ni inte kan bistå med. Är det något som det offentliga bör utveckla/bistå med eller någon annan?
6. Vilken kompetens om skogens sociala värden har ni och hur ser ni på behovet av kompetensutveckling?

Nedan redovisas bearbetning och analys av resultaten från svar på frågorna ovan. Sortering och bearbetning av svaren på frågorna har klassificerats efter ord, benämningar och upprepningar. Dessa har grupperats och beskriver innehållet i svaren på ett sammanfattande sätt. Syfte är att försöka beskriva och återge bredden i svaren, genom att se vad som är gemensamt och vad som skiljer dem åt. Fler personers svar ingår därför i varje redovisad beskrivning. Mer utförlig redovisning av resultaten finns i bilaga 2.

Begreppet skogens sociala värden

På frågan vad man lägger in i begreppet skogens sociala värden visar resultatet från intervjuerna att man oftast lägger in övergripande benämningar som rekreation, friluftsliv och upplevelsevärden. Dessa ger ingen tydlig precision i vad begreppet egentligen betyder annat än att det handlar om människors upplevelse av välbefinnande och återhämtning i en miljö som är vald och väl lämpad för ändamålet. Av femtiofyra informanter i telefonintervjuerna nämner fem att definitionen även inrymmer landsbygdsutveckling, sysselsättning och arbetsmiljö.

I enkäten till skogssektorn tycks man i stort vara någorlunda överens om vad sociala värden i skog och skogsbruket är och handlar om. Mental återhämtning och fysisk aktivitet som benämns rekreation och friluftsliv i närbelägna skogar där människor ges möjlighet att enkelt och opretentiöst ha ett för dem passande naturumgänge. Både informanter från telefonintervjun och respondenter från enkät till skogssektorn är medvetna om att de skogsmiljöer som ett aktivt skogsbruk och skogsbruksåtgärder resulterar i ibland krockar med allmänhetens förväntningar, föreställning och bild av sin närmiljö eller strövskog. Ett annat problem som kan utläsas är att man som förvaltare kan och vill göra rätt men ekonomiska förtecken har företräde. I svaren från enkäten till skogssektorn inbegrips även sysselsättning, arbetsmiljö och landsbygdsutveckling i skogens sociala värden. Resultatet från telefonintervjuerna och webbenkäten riktad till skogssektorn visade inte på några skillnader i vad man lägger in i begreppet skogens sociala värden. Skillnaden är att i enkäten till skogssektorn svarar betydligt fler än i telefonintervjuerna att begreppet även inrymmer ekonomiskt utfall av virkesproduktion och dess betydelse för samhället.

Kommunernas inkluderar områden och värden av betydelse för invånarnas friluftsliv, rekreation, hälsa och upplevelsevärden och näringslivsutveckling i begreppet skogens sociala värden.

Skogsstyrelsens distriktspersonal beskriver skogens sociala värden på liknande sätt, med innebörden människors vistelse i skog som relateras till fysiskt och mentalt välbefinnande. Någon särskiljer sociala värden till det som inte är produktions- och miljövärden.

Utifrån resultaten från de olika underlagen kan man säga att det finns viss samsyn i begreppets innehåll och betydelse men att innebörden ändå skiljer sig åt beroende på vilket perspektiv de svarande har.

Dagens verktyg

På frågorna hur och varför man arbetar med skogens sociala värden har svaren beskrivit vad man gör och de övervägande skälen för det. De verktyg som används inom skogsbruket är vanligtvis olika kommunikationskanaler. Mestadels arbetar man med att informera, röja och se till stigar och vandringsleder. Uppräkningarna visar att man fokuserar sina åtgärder på dessa aktiviteter men i varierande grad. Detta går att tolka som att det är det tydligaste lagkrav man har att följa, vilket man är medveten om och många försöker följa dessa. Andra krav (och restriktioner) som att undvika körskador är man medveten om liksom samrådskrav enligt certifieringen.

Vissa aktörer använder en så kallad ”traktlapp”, där information om åtgärd och kontaktuppgifter anges, för att informera om en åtgärd. Andra använder en mer utförlig information och dialog som syftar till att informera om, och skapa förståelse för, en planerad åtgärd i ett område där det rör sig mycket människor. Några informanter från telefonintervjun säger att de använder och följer en skogsbruksplan. Någon speciell strategi för arbetet med skogens sociala värden tycks inte alltid finnas. Man ser det som att det ingår i det allmänna tänket när anpassningar i skötsel och förvaltning görs. Hos en av länsstyrelserna har exempelvis sociala värden inget utrymme, där arbetar man traditionellt med arter, reservat etc.

och pekar på resursbrist som skäl för svårighet att ta tag i en växande arbetsupp-
gift. Här uttrycker man behov av att utveckla samarbetet med Skogsstyrelsen,
kommuner och landsting i olika frågor om sociala värden, inte minst samordning
kring sökande av projektpengar. En ideell organisation pekar på en ”för tunn”
skogsvårdslag som kan orsaka att stor skillnad finns mellan dem som gör ett bra
respektive dåligt jobb.

Kommuner som tillvaratar skogens sociala värden gör det framför allt genom en
större hänsyn och anpassad skötsel i de tätortsnära skogarna, speciellt nära för-
skolor. Därutöver tillgängliggör man naturområden, informerar om och under-
håller dem. Majoriteten av kommunerna saknar fastställda och konkreta mål för
den offentliga skogen. Situationen sägs inte bli lättare av en bristande kommuni-
kation och återkoppling mellan förvaltningen av de offentliga skogsfastigheterna
och den övriga kommunala verksamheten.

Skogsstyrelsens distrikt redovisar att de använder framför allt rådgivning och in-
formation i samband med avverkningsanmälningar som berör områden som har
stora sociala värden. I vissa fall samråder man med ombud och markägare t.ex.
om skogliga åtgärder planeras i skolskog. Man svarar även på remisser rörande
sambandsplanering. Möjligheten att använda lagkrav som ett verktyg används inte
eftersom man är osäker på vad som gäller för de sociala värdena. Det finns dock
förväntningar från omvärlden på att skogsvårdslagen kan ge ett större stöd. Skogs-
styrelsens medarbetare anser därför att skogsvårdslagen behöver förtydligas då
den är svår att tillämpa.

Utifrån resultaten uttrycks att tydliga riktlinjer för mål och strategier är viktigt för
att kunna planera sitt skogsinnehav. Klarare regler för skogsbruket nämns och till
det hör tydligare lagkrav. Likaså sägs att samråd, dialoger och information är vik-
tigt att arbeta med. Kunskap och kompetens om skogens sociala värden uttrycks
vara viktigt för alla aktörer att ha i alla led i skogsbruket. Verktyg som nämns i
alla underlagen är geografisk information. Det anses som viktigt för planeringen
av skogsinnehavet att kunna ha tillgång till ett GIS-underlag där alla värden finns
med. Ett exempel som anges är samarbete mellan Skogsstyrelsen och Länsstyrel-
se där kommunerna är en viktig uppgiftslämnare. En svårighet som påtalades i
kommunstudierna är att många av de kommunalt ägda skogarna inte sköts och
förvaltas mer målinriktat utifrån sociala värden på grund av organisatoriska skäl,
kunskapsbrist hos beslutsfattare och ibland även ointresse. Slutligen uttrycks
önskemål i kommunenkäten om att bland annat utveckla och anpassa planverktyg-
et ”grön skogsbruksplan” till åtgärder som stämmer för sociala värden, skapa en
egen målklass samt utveckla ett hänsynsarbete (skydd) ”så att sociala värden blir
legitima på samma sätt som biotopskyddet”.

Dagens roller och ansvar

På frågan om det finns behov av åtgärder och om det offentliga eller någon annan
bör utveckla/bistå med något svarade flertalet aktörer, från telefonintervjun och
enkät till skogssektorn att det råder en otydlighet om vem som har ansvar för
”spelreglerna”, hur ansvar och roller ser ut och hur verktygen används på rätt sätt.
De förutsättningar och spelregler som politikerna har satt upp samt ansvar och
roller uppfattas olika av olika aktörer.

Relativt stor enighet råder om att man tycker Skogsstyrelsen och andra offentliga aktörer har ansvar för och ska informera om skogens sociala värden, definiera, utbilda, medla mellan markägare och allmänhet och vara tredje part till markägare och makthavare vid intressekonflikt. Olika aktörer anser vidare att det är ett offentligt ansvar att få ut fler människor i skogen och att de har adekvat kunskap om allemansrätt och skogsbruk. Olika aktörer anser även att det offentligas ansvar är att göra analys av olika behov samt kartläggning och regional- och samhällsplanering. Kommunerna ser Skogsstyrelsens roll som viktig eftersom översikten, markägarkontakter och specialistkompetens finns där. Många offentliga aktörer säger sig sakna resurser, vilket begränsar utveckling av verksamhetsområdet. Skogsstyrelsens distriktspersonal tycker inte skogsbruket har god kännedom om lagkrav gällande skogens sociala värden. Trots att skrivningar om stigar är tydlig i föreskrifterna används de inte alltid av alla, säger några distriktsmedarbetare och därmed tar man inte sitt ansvar.

Utifrån resultaten kan utläsas att man i stort känner till verktygen, men de används inte alltid och att ansvar och roller behöver förtydligas. En respondent i enkäten till skogssektorn önskade att det utvecklades ”en harmoniserad samverkansprocess som alla samhällets aktörer kan tillämpa...det skulle göra hantering mer rättvis mellan olik resursstarka intressen och människor kan ha liknande förväntningar”.

Dagens kompetensnivå

Frågorna om utvecklingsbehov och kompetens ligger nära och redovisas här tillsammans eftersom svaren på utvecklingsbehov i stort handlat om kompetensutveckling. Svar på utvecklingsbehov har även handlat om arbetssätt, samråd, dialog och affärsutveckling, vilket ingår i avsnitt ”Dagens verktyg” (se fråga 3 i bilaga 2). Enligt svaren finns det kunskap och kännedom om skogarnas sociala värden i olika grad och den tycks ha ökat de senaste åren. Stöd i att följa utvecklingen efterfrågas, inte minst när det gäller den aktuella forskningen. Ett problem är att det är dyrt att kompetensutveckla och upprätthålla kompetens inom företaget eller den egna organisationen. Det tar också mer tid i anspråk att arbeta med skogens sociala värden. Samtidigt uppfattar några aktörer att andra intressen som naturvård, turism och rennäring komplicerar skogsbruket. Några svarande från skogsbruket tycker sig ha all tänkbar kompetens inom skogsbruk men inte när det gäller de sociala värdena. Här uttrycks också behov av kompetens när det gäller alternativa skötselmetoder och hyggesfritt skogsbruk. Ett exempel på specificerat kunskapsbehov är praktisk hänsyn, det vill säga när, var och hur ska hänsyn till skogens sociala värden tas.

Kommunernas problem är att politiker och beslutsfattare behöver generellt mer kunskaper om skogens betydelse för sociala värden. Skogsstyrelsens distriktsanställda har i viss utsträckning tillräcklig kunskap men man säger att verktyg saknas och då är det svårt att bygga upp erfarenhet och en praxis.

Utifrån resultaten kan konstateras att kunskapsuppbyggnad om skogens sociala värden är kostsam och tar tid att arbeta med. Av svaren att döma tycks behovet av kunskap och kompetens samtidigt vara stort hos såväl skogsbruket som hos kommuner och Skogsstyrelsens konsulenter. En skillnad är att Skogsstyrelsens kompetensbehov ligger lika mycket i hur lagkraven är och hur andra politik-

områden förhåller sig till varandra samt vad som gäller för friluftspolitiken.
Kompetensutveckling vad gäller alternativa skötselmetoder efterfrågas av många.

Behov av åtgärder och kunskapsluckor i det offentliga åtagandet

Baserad på en samlad analys av bland annat rapporter och publikationer, arbetet med projektet *Dialog om miljöhänsyn*, referensgruppens synpunkter samt slutsatser från intervjuer och enkäter inom regeringsuppdragets ram dras följande slutsatser och behov av åtgärder:

Utveckla samverkan för skogens sociala värden

Skogsstyrelsen anser att samverkan om skogens sociala värden behöver utvecklas med berörda aktörer på nationell, regional och lokal nivå.

Skogsstyrelsen anser att det finns behov av samverkan och tydliggörande av ansvar när det gäller frågor och i områden som har betydelse för skogens sociala värden. Det finns många olika intressen som berörs, exempelvis i tätortsnära områden och därför behövs samverkan på nationell, regional och lokal nivå mellan berörda myndigheter och aktörer. Det är viktigt att klargöra ansvar och rollfördelning mellan statliga myndigheter och kommunen, eftersom kommunerna har ansvaret för den strategiska planeringen av mark- och vattenanvändningen där olika intressen vägs mot varandra i den översiktliga planeringen. Samverkan har stor betydelse för att utveckla begrepp som har betydelse för skogens sociala värden, stärka kompetens om hänsyn och skötselmetoder och utveckla verktyg som exempelvis kunskapsunderlag, stöd och ersättningar samt uppföljning.

Samverkan och dialog är också viktigt för att få större samsyn om skogens värden och hur skogen förvaltas. Olika aktörer förefaller ha olika syn på såväl vad som bör ingå i begreppet skogens sociala värden och andra näraliggande begrepp. Olika aktörer har också olika syn på vilken hänsyn som tas och vilken hänsyn som borde tas inom skogsbruket. Det är därför angeläget att fortsätta arbeta med att skapa en bredare samsyn, vilket utvecklas närmare nedan. För att samverka behövs resurser och insatser från berörda aktörer.

Utveckla begreppen för skogens sociala värden

Skogsstyrelsen anser att det är en central fråga att begrepp och frågor som har betydelse för skogens sociala värden fortsätter att utvecklas i nära samverkan med olika aktörers arbete med strategier och förvaltning av skog och landskap.

Skogsstyrelsen har i tidigare arbete⁶⁴ och regeringsuppdrag⁶⁵ definierat skogens sociala värden som ”värden som bidrar till det stora flertalets välfärd och som inte avser värden som skogens virkesproduktion och skogens betydelse för den biologiska mångfalden genererar”. Skogsstyrelsen anser att den tidigare definitionen med dagens kunskap är svår att tillämpa.

⁶⁴ Rydberg, D. (2001).

⁶⁵ Skogsstyrelsen (2004).

Skogsstyrelsen konstaterar att det finns olika uppfattningar om vad som ingår i begrepp som naturvård och naturmiljö liksom i begrepp som skogens sociala värden, social hållbarhet och hållbar utveckling såväl i lagstiftning som i praktisk tillämpning av naturvårdsarbete och skogsbruk. Samtidigt är det viktigt att uppmärksamma att olika professioner och aktörer använder olika terminologi men menar liknande saker; eller använder samma ord men inte menar samma sak. Ett begrepp som ”social hänsyn” används till exempel på olika sätt och kan leda till att olika innebörd av ”sociala värden” blandas ihop. Skogsbrukets representanter tenderar i större utsträckning än andra aktörer att även räkna in skogsnäringens betydelse för samhället (eller människans välfärd) i begreppet skogens sociala värden. Ibland förstås ”sociala värden” som enbart det allemansrättsliga friluftsutövandet. Social hållbarhet, en dimension av hållbar utveckling, innehåller många olika aspekter.

Skogsstyrelsen konstaterar samtidigt att det skett en glidning i betydelsen av begrepp som naturvård och naturmiljö, vilket får konsekvenser även för vad man i praktiken lägger in i dessa ord. Skogsstyrelsen anser därför att det allmänt sett är viktigt att det utvecklas en terminologi som mer tydligt definierar vad som menas.

När det gäller naturvård finns en historisk utveckling från 50-talet (Naturskyddsutredningen SOU 1951:5) då naturskydd delas in i tre olika huvudområden: kulturellt, socialt och ekonomiskt naturskydd. Behovet av att samordna dessa områden i lagstiftning och förvaltning lyftes fram på 60-talet (Naturvårdsutredningens betänkande Naturen och samhället 1960). 1964 års naturvårdslag innebar också att instrumenten för områdesskydd i form av naturreservat och naturvårdsområden i princip skulle användas såväl för den kulturellt-vetenskapliga som för friluftslivets behov.⁶⁶ I propositionen om hushållning med mark och vatten klargörs att begreppet naturvård innefattar skydd av värden i natur- och kulturlandskapet genom bevarande, hänsynstagande, skötsel och restaurering⁶⁷. Här nämns såväl den vetenskapliga naturvärden som den sociala naturvärden.

Estetiska värden har på senare tid försvagats genom att exempelvis landskapsbildskyddet försvann i naturskyddslagstiftningen och ersattes med naturvårdsområde samt att dessa värden inte uttrycks i miljö kvalitetsmålet Levande skogar. I 1993 års skogspolitik beskrevs fortfarande naturvård i ett brett perspektiv samtidigt som naturvård byttes ut mot biologisk mångfald i skogsvårdslagens portalparagraf. Det har skett en förändring av innebörden i begreppet naturvård så att det i praktiken vanligtvis används i betydelsen höga biologiska värden. Ord och innebörd av begrepp är inte statiska. Skogsstyrelsen vill gärna se en större helhetssyn på landskapets värden.

Sektorsansvaret

Skogens sociala värden ingår som en del i sektorsansvaret och Skogsstyrelsen anser att det behöver förtydligas om och hur sektorsansvaret för skogens sociala värden skiljer sig från andra miljövärden.

⁶⁶ Bladh, Sandell, Stenseke & Emmelin (2013), sid 230-234

⁶⁷ Prop.1985/86:3, sid 63

Kärnan i skogsbrukets sektorsansvar är att medverka till en ekologisk anpassning av verksamheten i syfte att uppfylla miljömålen. Flera av preciseringarna till de gällande miljömålen behandlar frågor som rör skogens sociala värde och hållbar utveckling är ett övergripande mål. Frågan om vad skogsvårdslagen innebär och hur långtgående sektorsansvaret är för skogens sociala värden har varit viktiga frågor inom projektet *Dialog om miljöhänsyn*. Utgångspunkten för målbilderna är att de ska spegla en hänsynsnivå som kan förväntas utifrån sektorsansvaret. Det finns olika uppfattningar om målbilderna för friluftsliv och rekreation hos olika aktörer, bland annat om vilka åtgärder som ska vara berättigade för intrångsättning. Skogsbrukets sektorsansvar för skogens sociala värden behöver därför förtydligas i det fortsatta arbetet med skogens sociala värden.

Hänsyn till skogens sociala värden

Skogsstyrelsen bedömer att det är främst genom en aktiv tillsyn enligt 30 § skogsvårdslagen som det kan bli tydligare vilken miljöhänsyn en markägare är skyldig att ta.

30 § skogsvårdslagen nämner inte uttryckligen hänsyn till skogens sociala värden utan ”hänsyn till naturvårdens och kulturmiljövårdens intressen”. I prop. 1992/93:226 anges att naturvårdens intressen i vidare bemärkelse ska beaktas vid skötsel av skog:

”Begreppet naturvård innefattar både den vetenskapliga och sociala naturvården, d v s såväl naturmiljön i vidare mening som friluftsliv och rekreation i olika former inklusive jakt och fiske. I begreppet natur innefattas även den kulturpräglade naturen, t ex gamla lövängar och betesmarker vars bevarande i traditionsenlig hävd bidrar till kännedom om det gamla odlingslandskapet eller som utmärker sig för särskild skönhet”⁶⁸.

Vidare anges att i tätortsnära områden liksom i områden av betydelse för rekreation och friluftsliv, till exempel vid sjöar och vattendrag, på öar samt längs kusterna, bör skogsbruket bedrivas med särskild hänsyn till dessa intressen. På all skogsmark, men särskilt i de nämnda områdena, bör landskapsbilden beaktas vid skogsbrukets bedrivande.⁶⁹

Hänsyn till skogens sociala värden tillvaratas till viss del i föreskrifter till 30 § skogsvårdslagen idag, men bara om de kopplas samman med befintliga höga natur- eller kulturmiljövärden som finns med i dagens föreskrifter och allmänna råd⁷⁰ (se sid 24). Föreskrifter och allmänna råd som är specifikt kopplade till skogens sociala värden är svagt utvecklade jämfört med de som rör naturvårdsbiologiska värden. Skogsstyrelsens bemyndigande att föreskriva om hänsyn till skogens sociala värden är begränsat, det vill säga att föreskrifter och allmänna råd om hänsyn till skogens sociala värden inte kan utvecklas till att bli mer långtgående än idag utan ett nytt skogspolitiskt beslut. Riksdagen har avslagit förslag

⁶⁸ Specialmotivering till 1 § SVL, sid 89.

⁶⁹ Prop. 1992/93:226, sid 48

⁷⁰ För exempel se allmänna råd till 30§ skogsvårdslagen 7:8

från den skogspolitiska utredningen om att stärka skogens sociala värden⁷¹, däribland förslaget att *ge Skogsstyrelsen i uppdrag att utveckla föreskrifter till skogsvårdslagens hänsynsparagraf (30§) som bättre tillgodoser skogens sociala värden*⁷².

De föreskrifter och allmänna råd som har särskild betydelse för skogens sociala värden uppfattas som otydliga, vilket bland annat framkommit i arbetet med *Dialogen om miljöhänsyn*⁷³, i remissvar på översyn av 30 § skogsvårdslagen, samt i de genomförda telefonintervjuerna och enkäterna inom ramen för regeringsuppdraget. Skogsstyrelsen bedömer att det i nuläget är främst genom en aktiv tillsyn enligt 30 § skogsvårdslagen som det kan bli tydligare vilken miljöhänsyn en markägare är skyldig att ta.

Utveckla kompetens och medvetenhet

Skogsstyrelsen anser att kompetens och medvetenhet om skogens sociala värden och dess betydelse för lokal och regional utveckling behöver stärkas.

Det finns exempel på kommuner och markägare som arbetar strategiskt med planering, förvaltning och skötsel av skogen med en helhetssyn på skogens värden där attraktivitet och livskvalitet, närmiljö och friluftsliv har en självklar plats. Det finns också exempel på motsatsen där stora värden för samhället och markägare går förlorade därför att det finns brist på kompetens om hur man tillvaratar upplevelsevärden. En skog kan ha större värde för markägaren eller samhället än det virkesförråd som finns i skogen.

Skogsskötsel är i huvudsak inriktad på skogsproduktion och miljöhänsyn med avseende på biologisk mångfald och mark- och vattenfrågor. Metoder för att bevara och utveckla skogens sociala värden är mindre väl utvecklade, kända och implementerade. Detta gäller såväl hänsyn vid skogsbruksåtgärder och anpassning av skogsskötseln som förvaltning och skötsel inriktad på upplevelsevärden inklusive vilka stöd och skydd som kan användas.

De målbilder för god miljöhänsyn vid skogsbruksåtgärder som tagits fram för rekreation och friluftsliv inom dialogen om miljöhänsyn utgör en bra grund för fortsatt arbete. Fortsatt utveckling behövs också av rekreativt inriktade skogsskötselmetoder.

Skogsstyrelsen anser att kompetens om skogens sociala värden behöver utvecklas genomgående på myndigheter, kommuner, som en del i olika utbildningar och inom skogsbruket. Skogssektorn bör stärka sin kompetens och erbjuda ett urval av olika skogsbruksmetoder som kan tillfredsställa markägares önsknings och samhällets mål. Vidare anser Skogsstyrelsen att forskning om skogens sociala värden behöver stärkas.

Utbildning och forskning med koppling till skogens sociala värden behöver generellt öka inom områden som skogsbruksmetoder, kulturella ekosystemtjänster,

⁷¹ Prop. 2007/08:108, sid 80-81

⁷² SOU 2006:81, sid 25

⁷³ Birkne, Y. (2011)

intäkter genom mångbruk, samråd och dialog, juridiska och ekonomiska styrmedel, drivkrafter och socialt kapital. Det är brist på studier över hur förändringar i skogslandskapet och olika skogsbruksmetoder påverkar upplevelsevärden och människors hälsa. De preferensstudier som är gjorda genom åren vad gäller olika skogstillstånd är dåligt relaterade till skogens utveckling till följd av skogsbruket. Någon kvalitativ mätning av utvecklingen av de sociala värdena i skogen har inte gjorts.

Utveckla kunskapsunderlag och dialog

Skogsstyrelsen anser att samverkan och planering i dialog med berörda intressenter behöver utvecklas för att bibehålla och öka förutsättningar för god bebyggd miljö, attraktiv tätortsnära skog, landsbygdsutveckling, företagande och turism. Skogsbrukets planeringsverktyg behöver utvecklas för att tillvarata skogens sociala värden. Stöd för dialogprocesser behöver tas fram.

Utgångspunkterna för att arbeta med skogens sociala värden skiljer sig avsevärt åt i olika delar av landskapet, både vad gäller aktörer, verktyg, behov av samverkan och dialog mm. Det innebär att tyngdpunkten i behoven av hänsyn och anpassningar inom sektorsansvaret ser olika ut. De tätortsnära skogarna respektive utflyktsmål och områden viktiga för turism som ligger på längre avstånd från tätorter är exempelvis till ytan en begränsad del av landets skogsareal men utgör de socialt värdefullaste skogsområdena. Kopplingen mellan skogsbruk och samhällsplanering bör stärkas så att det skapar förutsättningar att arbeta proaktivt med att tillvarata skogens sociala värden, målbilder för miljöhänsyn och uppföljning. Länsstyrelsernas och kommunernas arbete med strategisk samhällsplanering med koppling till skog bör utvecklas i samverkan med Skogsstyrelsen och berörda markägare och intressenter. Tidigare arbetade Skogsstyrelsen med att identifiera skogar med höga sociala värden men arbetet har avslutats innan det blev färdigställt. Skogsstyrelsens arbetssätt bör istället vara att bidra med metodutveckling samt uppföljning om skogens sociala värden. Kunskapen om samhällsplaneringens roll behöver öka inom skogssektorn.

Värden för markägare och samhället i form av attraktivitet, friluftsliv på fastigheter och i landskapet syns många gånger inte i skogsbruksplaner och samhällsplanering. Eftersom planeringen är viktig för beslut i förvaltning och markanvändning kan det innebära att värden och resurser i landskapet inte tas om hand på bästa sätt. Många privata markägare har så kallade "härlighetsvärden" som drivkraft för skötsel av skog. Planeringsunderlag har också möjlighet att utgöra stöd för företagande och tillvaratagande av attraktivitet. Skogsstyrelsen anser därför att instrumentet skogsbruksplan behöver vidareutvecklas för att tillvarata skogens sociala värden för såväl samhället, olika näringar och för markägare. Goda exempel på sådana skogsbruksplaner behöver spridas.

Samverkan och dialog

Lokal samverkan och dialog har de senaste åren blivit en viktig grund vid genomförande av naturvård. "Dialog för naturvärden" och "Kommetprogrammet" är sådana exempel. Motsvarande behov av dialog och samverkan, som allmänhet, lokala intressen och turistnäringar har gentemot markanvändning, skogsnäring

och naturvård, har inte integrerats i politiska processer och verktyg.⁷⁴ Det behövs ett mer proaktivt och strategiskt arbete med planering och samverkan i områden som har särskild betydelse för sociala värden och utvecklade arbetssätt och verktyg. Stöd för sådana arbetssätt behöver utvecklas.

Skogsstyrelsens roll i samhällsplanering

Skogsstyrelsens roll i samhällsplanering gentemot kommuner och länsstyrelser samt hur samråd mellan Skogsstyrelsen som tillsynsmyndighet och kommunen bör gå till ”i områden av särskild vikt med hänsyn till de lokala förhållandena” bör förtydligas.

Skogsstyrelsen har inget ansvar enligt hushållningsförordningen. Skogsstyrelsen har dock via sin instruktion ett uppdrag att medverka i frågor om samhällsplanering för en hållbar utveckling och hushållning med naturresurser⁷⁵. Skogsstyrelsens roll i samhällsplanering berörs även av andra stycket till 30 § skogsvårdsförordningen, enligt vilken Skogsstyrelsen ska samråda med kommuner i frågor av särskild vikt med hänsyn till de lokala förhållandena⁷⁶.

Skrivningarna i skogsvårdsförordningen 2 st. kopplar till äldre rätt och tillämpas inte av Skogsstyrelsen idag. Förordningen och dess förarbeten berör Skogsstyrelsens medverkan i kommunernas samhällsplanering, Skogsstyrelsens samråd med kommuner i samband med lokala föreskrifter och möjligheter att i områden av lokalt intresse kunna använda samrådsregler enligt naturvårdslagen⁷⁷. Naturvårdsområden som instiftades för människors friluftsliv respektive landskapsbild var på den tiden skäl för sådana samråd. Skogsbruk kan under vissa omständigheter ha mycket stor påverkan på naturmiljön vilket i sin tur påverkar det sociala värdet i exempelvis tätortsnära skog.

Stöd och skydd

Myndigheternas nuvarande strategi för formellt skydd av skog har fokus på skogsbiologiska värdekärnor. Det innebär att statliga medel inte används för att skydda viktiga skogar för människors livsmiljö, rekreation och friluftsliv om de inte samtidigt har mycket höga naturvårdsbiologiska värden⁷⁸. Det innebär att Skogsstyrelsen eller Länsstyrelsen normalt inte prioriterar att hindra en avverkning i en viktig tätortsnära skog genom ett formellt skydd om den inte också hyser höga biologiska naturvärden.

Kommuner ges ett stort ansvar för att bevara och tillgängliggöra tätortsnära skog för kommuninvånarnas friluftsliv. Då kommuner beslutar om naturreservat är det ofta med syfte att skydda tätortsnära natur som är viktig för friluftsliv och rekreation. Kommunernas möjlighet att söka markåtkomstbidrag från Naturvårdsverket utnyttjas i begränsad omfattning. De statliga insatserna i form av markåtkomstbidrag och LONA ses dock av kommuner som viktiga för att möjliggöra för fler

⁷⁴ Se ex Beland Lindal, K (2009), Zaremba, M (2012) Nilsson S. (2012)

⁷⁵ Förordning (2009:1393) med instruktion för Skogsstyrelsen

⁷⁶ Förordning (2005:1149) till 30 § skogsvårdslagen

⁷⁷ Förarbetena till förordningens andra stycke finns i prop. 1978/79:110, sid 49-54, Riktlinjer för skogspolitiken mm. Se även prop 1985/85:3, sid 55-56

⁷⁸ Naturvårdsverket och Skogsstyrelsen (2005)

kommuner att arbeta aktivt med reservatsbildning och lokala projekt⁷⁹. Aktiviteten mellan kommunerna varierar stort. Kommunalt beslutade reservat finns i drygt hälften av landets kommuner.⁸⁰

Utveckla uppföljning

Skogsstyrelsen anser att arbete med uppföljning av skogens sociala värden behöver stärkas.

Tillståndet för skogens värde för friluftsliv och rekreation kunde vid den senaste miljömålsuppföljningen inte bedömas eftersom uppföljning saknades⁸¹. Åsikterna om tillståndet för skogens sociala värden skiljer sig dessutom mycket åt mellan olika intressenter. Skogens sociala värden vårdas på en del håll bra och på andra håll är hänsynen bristfällig. Det förekommer att höga sociala värden går förlorade på grund av skogsbruk men i vilken omfattning detta sker och hur stor betydelse det har för uppfyllandet av miljömål och friluftslivsmål är oklart. Hur ofta detta sker spelar dock troligen ingen roll för de människor som upplever att just deras skog förlorats⁸².

Den långsiktiga utvecklingen för skogens sociala värden är svårbedömd eftersom den både beror på skogens och skogsbrukets utveckling och på befolkningens och samhällets utveckling⁸³. Samtidigt har människors relation till skogen förändrats i takt med urbaniseringen. Vad dessa förändringar i realiteten innebär för skogens sociala värde är inte helt klart. Det saknas idag bra objektiv uppföljning av läget i skogen vad gäller skogens sociala värden. Ett nytt uppföljningssystem för miljöhänsyn i skogsbruket är under uppbyggnad⁸⁴. För att få bra stöd i att följa upp målbilder för friluftsliv och rekreation behövs viktig underbyggnad från samhällsplanering, dialog och samverkan, utvecklande av riktlinjer och uppföljning av arbetssätt, skogsbruksplanering och skogsbruksmetoder hos såväl Skogsstyrelsen som skogsbruket.

⁷⁹ Nordenstam och Eckerberg (2011)

⁸⁰ Naturvårdsverket (2010)

⁸¹ Naturvårdsverket (2013)

⁸² Se t.ex. Zaremba (2012)

⁸³ Jämför diskussionerna i Nilsson (2012)

⁸⁴ Skogsstyrelsen (2013)

Förslag till åtgärder

Förslagen syftar till att tydliggöra skogens sociala värden roll och betydelse i politiken och samhället samt olika aktörers ansvar och roller. Förslagen syftar också till att skapa förutsättningar på övergripande nivå så att frågorna kan lösas på lokal nivå.

Utveckla samverkan för skogens sociala värden

Skogsstyrelsen avser att ta initiativ till en fortsatt dialog och samverkan mellan aktörerna inom skogssektorn och andra samhällsaktörer för att gemensamt utveckla arbetet med skogens sociala värden som en del i ett hållbart samhälle. Former för en sådan process bör utvecklas i samverkan mellan olika berörda aktörer. Syftet med samverkan är att utgöra en plattform och stöd för att identifiera behov av utveckling av arbetsätt, sprida goda exempel, samt initiera utvecklingsarbeten från olika aktörers sida.

Skäl för Skogsstyrelsens förslag

Projektet *Dialog om miljöhänsyn* har resulterat i en plattform för fortsatt arbete med skogens sociala värden. Det finns ett behov av att fortsätta utveckla arbetet med skogens sociala värden. Bland annat handlar det om synen på vad som bör ingå i olika begrepp, tydliggöra sektorsansvaret samt hänsyn och tillvaratagande av skogens sociala värden. Andra viktiga åtgärder presenteras närmare nedan.

Utveckla kompetens och medvetenhet

Skogsstyrelsen rekommenderar att en bred satsning görs på kompetensutveckling inom skogsbruket/skogssektorn och för markägare avseende skogens sociala värden.

Kompetensutveckling bör bland annat innefatta:

- kunskap om dialog, samråd och deltagandeprocesser,
- kunskap om hur skogens sociala värden bidrar till ekonomisk tillväxt,
- kunskap om hur upplevelsevärden kan bibehållas och utvecklas vid förvaltning av skog och vid utförande av skogsbruksåtgärder.

Skogsstyrelsen avser att i samverkan med andra berörda myndigheter och skogssektorn ta fram informations- och rådgivningsmaterial om skogens sociala värden samt fortsatt integrera skogens sociala värden i verksamheten. De målbilder för god miljöhänsyn som tagits fram inom ramen för projektet *Dialog om miljöhänsyn* utgör en viktig grund för arbetet.

Skogsstyrelsen rekommenderar att forskningen stärks om såväl skogens nyttjande för upplevelsevärden, hur hänsyn och skötsel kan utvecklas för att ta tillvara på skogens sociala värden och om hur metoder för deltagande- och dialogprocesser kan utvecklas.

Skäl för Skogsstyrelsens förslag

Kompetensbehov hos alla aktörer bedöms som stort. Som ett första steg förslås att ett vägledande informations- och rådgivningsmaterial tas fram riktat till personal på bland annat länsstyrelser, Skogsstyrelsen, kommuner, inom skogsbruket och markägare. Utbildning om planering, förvaltning och skogsskötsel för friluftslivs- och rekreationsvärden behöver tas fram och anpassas för olika aktörer. Kompetenssatsningar behöver samordnas mellan berörda myndigheter.

Utveckla metoder för kunskapsunderlag och samhällsplanering

Skogsstyrelsen föreslår att berörda myndigheter och aktörer i samverkan utvecklar metoder för att ta fram kunskapsunderlag om skogens sociala värden. De identifierade områdena bör främst fungera som underlag i kommunal översiktsplanering och arbete med grön infrastruktur men även för skogssektorns arbete med att utveckla skogens sociala värden inklusive arbete med målbilder för miljöhänsyn.

Skäl för Skogsstyrelsens förslag

Skogens sociala värden i allmänhet och tätortsnära natur/skog i synnerhet, kommer att spela en allt viktigare roll för att utveckla ett hållbart samhälle med ökad urbanisering och behov av hälsofrämjande planering. Medvetenheten om skogens värde som ekosystemtjänst ökar, liksom kunskapen om att höga natur- och kulturvärden bidrar till olika regioners attraktivitet. Det finns många skäl till att skogens sociala värden bättre bör integreras i regional och kommunal strategisk samhällsplanering och då särskilt i kommunernas översiktliga mark- och vattenplanering. Behovet av geografisk information och värdebeskrivningar är därför stort. Insamling, användning och samverkan kring lokal geografisk information behöver utvecklas och ansvarsfördelningen för detta tydliggöras.

Underlag från samhällsplanering i form av allmänna intressen är ett bra kunskapsunderlag för skogssektorn. Kommunernas strategiska planering kan och bör förbättras för att utveckla effektiva mål och medel i områden som har betydelse för skogens sociala värden. Ett nationellt stöd för det arbetet behöver utvecklas. Metodutveckling kan samordnas med Boverkets projekt ÖP-resan och Naturvårdsverkets arbete med friluftslivsplaner.

Skogsstyrelsen bedömer att det finns ett stort behov av att samverka inom arbete med samhällsplanering och hållbart nyttjande på både nationell, regional och lokal nivå. Olika former av samråd behöver utvecklas, dels kopplat till regionernas (främst länsstyrelsernas) kunskapsunderlag och kommunernas strategiska planering med översiktsplanen, dels som stöd för genomförande på lokal nivå. Här finns också en koppling till ett eventuellt framtida arbete med ett nationellt skogsprogram för Sverige.

Utveckla metoder för dialog- och samrådsprocesser

Skogsstyrelsen föreslår att berörda parter inklusive myndigheter och forskningsorganisationer utvecklar metoder för samråd och deltagandeprocesser. Det gäller främst hur de areella näringarna kan integreras i den översiktliga planeringen och

hur lokala intressenter kan delta i samråd inför skogsbruksåtgärder i tätortsnära områden, områden som har betydelse för landsbygdsutveckling, människors livsmiljö, friluftsliv och rekreation samt natur- och kulturmiljö.

Skäl för Skogsstyrelsens förslag:

Inom projektet *Dialog om miljöhänsyn* och i arbetet med regeringsuppdraget har det framkommit att det finns en stor efterfrågan från många aktörer att utveckla former för samverkan och samråd med närboende och runt tätorter. Samråd är en viktig åtgärd inom målbilderna för god miljöhänsyn vid skogsbruksåtgärder som berör stigar och leder, uppehållsplatser och områden som har betydelse för friluftsliv och rekreation.

Samverkan och dialog är nödvändigt för att bidra till långsiktiga hållbara lösningar som tillfredsställer olika aktörers behov. Det behövs samverkan och arbetssätt för att tillvarata den resurs som skogens sociala värden är för samhälle, företag, markägare och allmänhet.

Utveckla uppföljning

Skogsstyrelsen föreslår att uppföljningsmetoder utvecklas och genomförs i bred samverkan för att bättre kunna följa utvecklingen av hänsyn till skogens sociala värden vid skogsbruksåtgärder, och skötsel av skog för att utveckla och bevara skogens sociala värden. Uppföljning bör göras av såväl de åtgärder som görs i skogen som av människors upplevelse av skogslandskapet. Uppföljningen ska inlemmas i Skogsstyrelsens nya hänsynsuppföljning samt genom fortsatt redovisning från skogsföretagen om hur de arbetar med frågan.

Skäl för Skogsstyrelsens förslag

Uppföljningen utgör en grund för dels att redovisa vilken hänsyn som tas och hur skötsel anpassas till skogens sociala värden, dels för att bedriva ett fortlöpande utvecklingsarbete med hänsyn till resultat och lärdomar som kan dras.

Det är också viktigt att utveckla uppföljningen för att bättre kunna bedöma måluppfyllelsen inom skogs-, miljö- och friluftspolitiken.

Tydlig uppföljning är också en viktig del för att leda förändringar i arbetssätt så att skogens sociala värden tydligt integreras och tas tillvara hos olika aktörer. Utvecklingsarbetet bör integreras i det pågående arbetet med utveckling av hänsynsuppföljning.

Referenser

- Antonovsky, A (1991) *Hälsans mysterium*. Natur och Kultur.
- Axelsson Lindgren (1990) *Upplevda skillnader mellan skogstillstånd - rekreation och planeringsaspekter*. Doktorsavhandling. Stad & Land 87.
- Beland Lindal, K (2009) *Skogens kontroverser - en studie om plats och politik i norra Sverige*. Institutet för Framtidsstudier. Forskningsrapport 2009/3.
- Berg, M (2013) *Människan i skogen – det skogspolitiken glömde*. Naturskyddsföreningen rapport.
- Birkne, Y (2013) *Tydliggörande av föreskrifter och allmänna råd för skogens sociala värden* PM Skogsstyrelsen, Dnr 2011/3281
- Bladh, G; Sandell, K; Stenseke, M & Emmelin, L (2013) *Friluftsliv och naturvård – en komplicerad relation*. I Fredman m.fl. 2013 *Friluftsliv i förändring. Resultat från ett forskningsprogram*. Naturvårdsverket, Rapport 6547.
- Bolin, KB & Lindgren (2008) *Fysisk Inaktivitet – produktionsbortfall och sjukvårdskostnader*. Lunds universitets centrum för hälsoekonomi (LUCHE), Lund samt FRISAM.
- Eriksson, K (1989) *Hälsans idé*. 2:a upplagan, Nordstedts Förlag. Stockholm.
- Europeiska Landskapskonventionen, Florens 20.10.2000
- Fredman, P; Stenseke, M; Sandell, K; Mossing, A (2013) *Friluftsliv i förändring. Resultat från ett forskningsprogram*. Naturvårdsverket. Rapport 6547.
- Förordning 1998:896 om hushållning med mark- och vattenområden mm.
- Förordning 2005:1149 till 30 § skogsvårdslagen
- Förordning 2009:1393 med instruktion för Skogsstyrelsen.
- Giddens, A (1996) *Modernitetens följder*. Studentlitteratur. Lund.
- Johansson, S (1995) *Träd, bete, pengar och härlighetsvärden - en ekonomisk analys av olika driftsalternativ*. Arbetsrapport 49, inst för skogsekonomi, SLU.
- Kaplan, S & Kaplan, R (1989), *The Experience of nature: A psychological perspective*. Cambridge University Press. NY.
- Kellert, Stephen, R & Wilson, Edward, O (eds.) (1993) *The Biophilia Hypothesis*. Island Press/Shearwater Books, Washington D.C./Covelo, California.
- Kindstrand, C, Norman, J, Bomanm, M & Mattsson, L (2008) *Attitudes towards various forest functions: A comparison between private forest owners and forest officers*. *Scandinavian Journal of Forest Research*. 23:133-136.
- Lidskog, R; Sandstedt, E & Sundqvist, (1997) *Samhälle, risk och miljö*. Studentlitteratur, Lund.
- Lidestav, G & Nordfjell, T (2003) *Med skogsägaren i fokus*. LRF Skogsägarna, Stockholm.

- Länsstyrelsen i Västerbotten och Norrbotten (2011) *Effektiva planeringsprocesser – strategier för yttora kommuner med liten befolkning*. Slutrapport PBL pilotprojekt.
- Maas, J; Verheij, R; de Vries, S; Spreeuwenberg, P; Schellevis, F; Groenewegen, P (2009) Morbidity is related to a green living environment. *Journal of Epidemiology and Community Health*. Downloaded from jech.bmj.com on 28 October 2009.
- Miljötillsynsförordning 2011:13
- Mitchell, R & Popham, F (2008) Effect of exposure to natural environment on health inequalities: an observational population study. *Lancet* 2008; 372: 1655–60.
- Naturvårdsverket (2013) *Miljömålen - Årlig uppföljning av Sveriges miljökvalitetsmål och etappmål*. Rapport 6557, Naturvårdsverket.
- Naturvårdsverket (2010) *Att satsa på lokalt naturskydd - en utvärdering av kommunernas arbete med skydd av natur*. Rapport 6397, Naturvårdsverket
- Naturvårdsverket och Skogsstyrelsen (2005) *Nationell strategi för formellt skydd av skog*
- Nordenstam och Eckerberg (2011) *Kommunalt naturskydd i lokala naturvårds-satsningen (LONA)*. Rapport 6392, Naturvårdsverket.
- Nilsson, S (2012) *Future Swedish Forest Policy Process*.
<http://www.sou.gov.se/content/1/c6/21/35/84/5268fa59.pdf>
- Nordlund & Westin (2011) Forest values and forest management attitudes among private forest owners in Sweden, *Forests* 2011, 2, 30-50.
- Regeringens proposition 1978/79:110 *om riktlinjer för skogspolitiken m.m.*
- Regeringens proposition 1985/86:3 *med förslag till lag om hushållning med naturresurser m.m.*
- Regeringens proposition 1992/93:266 *En ny skogspolitik*.
- Regeringens proposition 2007/08:108 *En skogspolitik i takt med tiden*.
- Regeringens proposition 2009/10:238 *Framtidens friluftsliv*.
- Regeringens proposition 2000/01:130 *Svenska miljömål – delmål och åtgärdsstrategier*.
- Regionplane- och trafikkontoret, (2001) *Upplevelsevärden. Sociala kvaliteter i den regionala grönstrukturen*. Stockholms läns landsting Rapport 2001/4.
- Ribe, R (1989) *The Aesthetics of Forestry. What Has Emperical Preference Research Taught Us?* *Environmental Management*, 13, 55-74.
- Rydberg, D. (2001) *Skogsvårdsorganisationens utvärdering av skogspolitikens effekter - SUS 2001*. Meddelande 1:2002. Skogsstyrelsen och Naturvårdsverket.
- Rydberg & Aronsson (2004) *Vår tätortsnära natur – en bok om förvaltning och skötsel*. Skogsstyrelsens Förlag. Jönköping.
- Sarlöv Herlin, I (2012) *Landskap för mångbruk*. Forskningsrådet Formas. Stockholm.

- SCB *Tätorter, småorter och fritidshusområde 2010*. www.scb.se
- Skogsindustrierna (2013) *Levande skogar. Om skogsindustrins arbete för skogen, människan och den biologiska mångfalden*.
- Skogsstyrelsen (1975) *Skogsvårdslagen med tillämpningsanvisningar*.
- Skogsstyrelsen (2004) *Skogens sociala värden. Hur kan skogens sociala värden tas tillvara bättre för att främja en hållbar utveckling. Vad kan skogsvårdsorganisationen bidra med?* Meddelande 3:2004.
- Skogsstyrelsen (2013) *Målbilder för god miljöhänsyn – en delleverans från Dialog om miljöhänsyn*. Rapport 5.
- Skogsstyrelsen (2013) *Remiss om Hänsynsuppföljning – kravspecifikation*.
- Stjernström, O; Karlsson, S & Pettersson, Ö (2013) *Skogen och den kommunala planeringen*. Tidskriften *PLAN*, 1, 2013 årg. 67.
- SOU 2006:81 *Mervärdesskog*. Slutbetänkande av skogsutredningen 2004.
- Svanqvist (2002) *Livskvalitetens rum – rum för livskvalitet*. I: Lundberg, B; Gustafsson, G; Andersson, L (eds.) *Arvegods och nyodlingar*. Karlstad University Studies. 2002:47 Karlstad.
- Svanqvist (2000) *Naturumgänge ur ett individperspektiv*. Karlstad University Studies. 2000:9. Karlstad.
- Säaf, Malin (2012)a *Kunskapsuppbyggnad om offentligt ägda skogar*. www.skogssällskapet.se
- Säaf, Malin (2012)b *Förvaltning av offentliga skogsfastigheter – strategier och handlingsplaner*. Examensarbete, SLU, Institutionen för skogens produkter, Uppsala.
- Tillväxt, miljö och regionplanering, (2012) *När, vad och hur? Svaga samband i stockholmsregionen gröna kilar*. Stockholms läns landsting. Rapport 5:2012.
- Tyrväinen, L (1979) *The amenity value of the urban forest: an application of the hedonic pricing method*. *Landscape and Urban Planning*, 37: 211-222.
- Ulrich, R S (1984) *View Trough a Window May Influence Recovery from Surgery*. *Science*, Vol. 224.
- Wahlström, L (1994) *Bilder av platser - ett kulturgeografiskt perspektiv*. Choros 1994:4. Göteborgs Universitet.
- Willis, K G. and Garrod, G D. (1992) *Amenity Value of Forests in Great Britain and its Impact on the Internal Rate of Return from Forestry*. *Forestry* 65, 331-345.
- Zaremba (2012) *Skogen vi ärvde*. Weyler Förlag. Stockholm.

Hur olika aktörer arbetar med skogens sociala värden

Ett urval aktörer har fått möjlighet att själva svara på frågan hur de arbetar med skogens sociala värden. I det följande återges aktörernas egen redovisning om hur de arbetar.

Statens fastighetsverk

På fastigheter med en hög besöksfrekvens har vi iordningsställt vandringsleder, rastplatser och parkeringsplatser. Detta gäller främst fastigheter i södra Sverige i närheten av större städer. I några fall har vi även fastigheter med högt besöksstryck pga. andra orsaker t. ex. Visingsö. Även där har vi skyltat upp vandringsleder, gjort en karta över sevärdheter som delas ut gratis samt satt upp skyltar i anslutning till vägnära åtgärder. På några fastigheter finns även ridstigar anlagda och i några fall har vi skyltat upp kulturspår.

I fallet Visingsö så har vi också klassat vissa bestånd som "Naturvård skötsel - estetik". Det rör sig då om områden utefter vandringsleder eller populära bil- och cykelleder. Där tar vi långt gången naturvårdshänsyn med mer estetisk inriktning. Denna hänsyn som omfattar 5 % av arealen ligger då utöver sedvanliga FSC-naturvårdskrav (5 %).

När det gäller det nordliga innehavet är besöksstrycket i regel mycket lågt och anläggningarna för friluftsliv är få. Däremot har vi oftast öppna skogsbilvägar, vi har även skyltat upp vägar med lokala namn för att underlätta för såväl besökare som entreprenörer. På några ställen underhåller vi fiskarkojor och även äldre kulturbyggnader. I det senare fallet vidmakthåller det i första hand det kulturhistoriska värdet, men har naturligtvis även kopplingar till sociala värden.

Sociala värden kan i våra ögon även innefatta vetenskap om vad som planeras att ske i skogen. Vi har därför beslutat att skylta upp bl. a. kommande föryngringsavverkningar. På dessa skyltar berättar vi kort om vad som är på gång och vem man kan vända sig till om man har frågor. På några fastigheter i södra Sverige har vi också tagit initiativ till speciella skötselråd, där vi träffas en gång per år för att diskutera pågående och framtida verksamhet. I sådana råd finns i regel både myndighetspersoner och ordsbor representerade.

Samråd sker även regelmässigt då vi vet att närboende, arrendatorer eller någon speciell grupp människor kan påverkas av den planerade åtgärden. På det nordliga innehavet sker det alltid ett samråd med berörd sameby vid föryngringsavverkning, och/eller vid markberedning. Även andra åtgärder kan vi samråda om då vi vet att det berör flyttleder eller renbruksanläggningar. I dessa samråd vinnlägger vi oss alltid vid att verkligen samråda. Det handlar inte enbart om ett informationsutbyte.

Även en del kombinerade naturvårds-/kulturvårdsåtgärder kan ha kopplingar till sociala värden. Till exempel så har igenväxta betesmarker (skog enligt SVL) restaurerats, och utnyttjas nu antingen som skogsbeten eller öppenmarksbeten.

Inom rennäringens åretruntmarker hanterar länsstyrelserna upplåtelser av jakt och fiske. På de fastigheter vi förvaltar i södra och mellersta Sverige utarrenderas jakt och fiske, på vissa fastigheter upplåts korttidsjakt. De fiskevatten vi förvaltar i de orörda älvarna i Norrland upplåts huvudsakligen i samverkan med Sveaskog. Vissa vatten ingår i fiskevårdsområden där fiskekort säljs.

Sveaskog

Sociala värden enligt Sveaskogs definition är det som har betydelse för människans livskvalitet. Här räknar vi allt från att ha möjlighet att arbeta och leva i skogsbygderna till jakt, fiske, rekreation och friluftsliv (i alla former).

Allemansrätten är en grundbult i vårt sociala arbete, vi respekterar och värnar allemansrätten som det unika erbjudande om nyttjande av skogens värden som den är. Däremot ser vi med oro på de tydliga exempel på missbruk av allemansrätten som vi kunnat se de senaste åren i samband med bärsäsongen.

Sveaskog är FSC-certifierade och jobbar därmed med sociala värden inom ramen för FSC-arbetet, i FSC-sammanhang räknas även urfolk (samer) och arbetare (i första hand via facket) som ”sociala intressenter”.

Vi jobbar med sociala värden integrerat med vårt naturvårdsarbete, vi ser att det är viktigt att inte ställa sociala värden mot naturvärden. Våra 36 ekoparker har ett uttalat mål att vara tillgängliga för allmänheten (med informationsmaterial, broschyrer, skyltar, rastplatser etc.) samtidigt som de ska bevara och höja befintliga naturvärden. I vår karttjänst på vår hemsida finns våra ekoparker, våra avsatta arealer och stora delar av våra skogliga register (”Strövskogsportalen”) tillgängliga för allmänheten för att underlätta att hitta guldkorn och besöka våra skogar. Vi är även måna om att hålla vårt skogsbilvägnät öppet för att öka tillgängligheten för allmänheten.

Vi jobbar även mycket med upplåtelser för rekreation. Vi upplåter mark till naturturismföretag och upplåter jakt på i stort sett hela vårt markinnehav. Vi driver sajten Inatur där vi för samman naturturismföretagare och kunder. Vi säljer Sveaskogs fiskekort och har sedan flera år ett samarbete med sportfiskarna där vi lånar ut fiskeutrustning till skolbarn. Vi är även med i samarbetet kring skogen i skolan.

När det gäller hänsyn till närboende så har vi sedan våren 2013 en instruktion om att lämna tio träd per hektar spridda på varje avverkningsyta i första hand för att minska hyggesintrycket för allmänheten. Vi arbetar med dialog vid avverkning mot tomtgräns och för lokalbefolkningen viktiga platser. När det är påkallat vid platser av särskild vikt för lokalbefolkningen eller lokalt näringsliv genomför vi samråd med lokalbefolkning enligt FSC.

I det stora perspektivet ser vi inte brukandet av skogen som ett problem av värnandet av de sociala värdena, vi ser att skogsbruket i sig har värden i form av bi-

drag till en levande landsbygd och att den brukade skogen har stora sociala värden i sig.

Svenska kyrkan

Svenska kyrkan är Sveriges femte största institutionella skogsförvaltare och förvaltar skog över hela landet. Vår sydligaste fastighet är i Skurup i södra Skåne och den nordligaste i Karesuando, några få mil från Treriksröset. Kyrkans skogar ingår i de så kallade prästlönetillgångarna som tillkom under tidig medeltid för att försörja socknens präst. Prästlönetillgångarna, som också innefattar annan mark och värdepapper, förvaltas av Svenska kyrkans tretton stift. Beslutande i skogliga ärenden är förtroendevalda i stiftet och den konkreta förvaltningen sköts av anställda under ledning av en förvaltningschef.

Varje stift har ansvar för den kyrkliga egendomen inom stiftens gränser vilket innebär att Svenska kyrkans skogsförvaltning är decentraliserad. Enligt kyrkoordningen har kyrkostyrelsen, dvs. Svenska kyrkans nationella nivå, en tillsynsfunktion som också innefattar råd och stöd. Frågor av övergripande karaktär (till exempel remisser och policyfrågor) behandlas även gemensamt i Svenska kyrkan.

Skogsstyrelsens fråga om hur Svenska kyrkan arbetar med skogens sociala värden besvaras således huvudsakligen genom en inventering av hur det ser ut i kyrkans stift. Här kan man inledningsvis konstatera att för stiftet hör föreställningen om skogens sociala värden samman med deras arbete med certifieringsfrågor (FSC och PEFC). Att konsumenterna kan känna sig säkra på att varor med ursprung i skogen kommer från ett ansvarsfullt skogsbruk är en angelägen, om än inte alltid uppmärksam, dimension av tanken på sociala värden. Strävan efter att institutionalisera föreställningen om skogens sociala värden återkommer också i stiftens arbete med andra policydokument, till exempel i miljöpolicies. Frågan om skogens sociala värden kopplas också ihop med stiftens ansvar för kulturmiljövård och kulturarv.

Vidare ingår tanken på skogens sociala värden i skogsförvaltningens relationer till allmänheten. På ett grundläggande plan handlar det om att vårda skogen och att ge goda betingelser för flora och fauna. Rent konkret kan arbetet bestå i att upplåta skog för alla människors upplevelse, återhämtning och rekreation, till exempel i form av öppna skogsvägar, vandringsleder, pilgrimsleder, kyrkoreservat, motions-spår, ridstigar, jaktarrenden och hästbeten. En annan dimension av föreställningen om sociala värden rör förståelse och kommunikation mellan markägare och allmänhet. I stiftet är man angelägen om att hålla samråd inför planerade förändringar, till exempel avverkning i närhet av samhälle eller i områden som är flitigt besökta. I vissa fall styrs trädslagsvalet i sådana områden (löv i stället för gran). Vid större åtgärder och också vid intressekonflikt tillämpas samrådsrutin enligt FSC, rapporterar ett stift, där man inbjuder samtliga parter till samråd i fält.

Också annan samverkan, regionalt och lokalt, är viktiga inslag i stiftets förvaltning. Även här kan det handla om upplåtelse, till exempel till friluftsklubbar – eller som när Visby stift upplåter gotlandsängen till hembygdsföreningar att faga och sköta. Samverkan består ofta av konkret samarbete, som när man tillsammans ställer i ordning en vandringsled eller hamlar träd vid en hembygdsgård. I regional och lokal samverkan spelar Svenska kyrkans decentraliserade organisation en

positiv roll. Församlingarna utgör starkt lokalt förankrade kontaktytor som stifts-förvaltningarna kan ha nära dialog med och kyrkans skogstjänstemän är lätt kontaktbara för allmänheten. Vad gäller samverkan bör slutligen nämnas projektet *Skogen i skolan*. Här har Svenska kyrkan ett engagemang, både nationellt och regionalt och inte minst lokalt.

Skogsindustrierna

I Sverige finns unika förutsättningar för att ta tåten i utvecklingen av skogens alla värden. Skogsindustriernas utgångspunkt är att skogens alla värden kan kombineras. Med klok skogsskötsel kan skogen erbjuda rekreation, biologisk mångfald, arbetstillfällen och viktiga produkter till samhället. Av Skogsindustriernas medlemmar är de flesta certifierade enligt PEFC och/eller FSC och skogscertifieringarna ställer krav på hänsyn till sociala värden och arbetet med sociala värden har pågått länge även om insatserna har definierats mer på senare år.

Vi har valt att definiera skogens sociala värden som ”värden i skogen som påverkar människors livskvalitet” och tre fokusområden för det strategiska utvecklingsarbetet har identifierats. En förutsättning för att kunna bidra till människors ökade livskvalitet är att fler människor kommer ut i skogen, att skogen upplevs tillgänglig. För att göra de rätta åtgärderna i aktuella skogar behöver vi mer kunskap om människors skogsbesök och hur vi kan anpassa våra insatser genom skötsel. För utförligare beskrivning av arbetet finns 2013- års version av ”Levande Skogar”. Här kommer en kortfattad beskrivning.

Tillgänglighet

Om människor tidigt skapar en relation till skog och natur byggs grunden för ett hållbart samhälle. Motion och utevistelser är grundstenar för god folkhälsa och skogen är en mycket viktig resurs även ur andra perspektiv.

Skogsindustrierna är en viktig part i arbetet med ”Skogen i skolan” som verkar för att alla barn ska få möjlighet att leka, må bra och känna trygghet i vår svenska natur, även barn som inte naturligt får med sig detta hemifrån. Information om var man kan hitta särskilt skyddsvärda skogar eller andra skogar som frivilligt skyddats av olika markägare, tips på besöksmål och skogspärlor är andra exempel på hur vi kan förbättra förutsättningar för människor att komma ut i skogen och trivas där. Skogsbrukets skogsbilvägar, allmänna stigar och leder är viktiga för den fysiska tillgängligheten. I anslutning till skogar som regelbundet besöks av många människor eller i anslutning till besöksvärda och unika platser kan särskilda insatser motiveras, exempelvis iordningsställande av vindskydd och parkeringsplatser. Allemansrätten är något vi i Sverige ofta tar för givet men sätter vi det i perspektiv till övriga världen är detta något unikt. Att kunna nyttja andras mark för rekreation och friluftsliv är en möjlighet som bör värderas högt och som positivt påverkar skogarnas tillgänglighet för allmänheten.

Kunskap

Målet är utveckling av hållbara strategier för skoglig markanvändning som tillgodoser ökad efterfrågan på skogens alla värden. Sociala värden finns i alla typer av skogar beroende på vem man frågar och uppfattningen om vad ett socialt värde är baseras på känslor, upplevelser och värderingar. En ökad kunskap om människors besöksmönster i skogen och upplevelser av olika skogar kan ge oss underlag

för att prioritera markägarnas och samhällets insatser. Vi behöver också lära oss mer om alternativa skötselmetoder och vilka fördelar och nackdelar de har med hänsyn till skogens olika värden.

Forskningsprogrammet Future Forests utgår från att framtidens hållbara samhälle efterfrågar mer av skogens alla värden och forskningen ska söka svar på frågorna ovan. En första del för att nå framåt är dock att föra ut redan befintlig kunskap i praktiken.

Skötsel

Skogsindustrierna vill idka skogsbruk som förädlar skogens alla värden. Detta ställer stora krav på att prioritera skogsbruksåtgärder och anpassningar till sociala värden ur ett helhetsperspektiv. I skogar där många människor frekvent vistas kan det finnas skäl till anpassade skötselmetoder eller andra skötselinsatser. Vi vill dock att grunden i utvecklingen av skogens sociala värden ska vara att markägare kan känna stolthet och glädje i att sköta skogen, med målet att förstärka sin egen och därmed andras skogsupplevelse. Forum för dialog och samverkan behövs för att finna konstruktiva lösningar vid svåra avvägningar.

Det finns utvecklade arbetssätt i skogsbruket för samråd och dialog, men dessa kan ytterligare förfinas. Skogsbruket tar aktivt hänsyn till sociala värden, estetiskt och funktionellt, vid alla skogsbruksåtgärder. Hänsyn till stigar och leder, planering av hyggen och samråd med lokala intressenter inför skogsbruksåtgärder är några exempel.

Bergvik har ställt sig bakom Skogsindustriernas underlag.

Skogsägarföreningarna

Beskrivning om hur familjeskogsbruket arbetar med skogens sociala värden nu och i framtiden.

Nuläge

Skogsägarföreningarna har samråds- och informationsrutiner för att kommunicera med närboende och andra vid avverkningar. Skogsägarföreningarna förvaltar och/eller sköter på uppdragsbasis skogen åt många kommuner, ansvariga förvaltare och inspektorer får en kunskap och erfarenhet om hänsyn till frilufts- och upplevelsevärden.

Både PEFC och FSC ger vägledning för god miljöhänsyn som inkluderar sociala värden. Skogsägarföreningarnas kampanj Skogens vatten handlar om god miljöhänsyn vid vatten. Genom studiecirkel, demoslingor, vattenvandringar och skogs dagar kan även skogsvattens sociala värde förtydligas och attrahera även icke skogsägare att besöka skogar med vattenmiljöer. Familjeskogsbruket är med och utvecklar affärsmöjligheter på landsbygden t ex fisketurism.

Skogsägarföreningarna har deltagit aktivt i Skogsstyrelsens dialogprojekt om god miljöhänsyn i skogen inklusive friluftsliv och rekreation samt övriga aktiviteter kring utveckling av sociala värden. Det bygger på skogsägarföreningarnas praktiska erfarenhet och medarbetarnas personliga erfarenheter och kunskaper.

Hänsyn även till människans upplevelser finns med vid interna utbildningar för personal, entreprenörer och förtroendevalda.

Skogsägarföreningarna tillsammans utvecklar alternativa skötselmetoder t ex hyggesfria metoder där naturliga förutsättningar finns och det kan passa tätorts-nära skogar med annan skötselriktning.

Framtid

Familjeskogsbruket vill utveckla vårt arbetssätt genom ett hänsynsfullt brukande också med tanke på friluftsliv och strövande så att människors positiva upplevelser av skogen och skogsbruket ökar. Det har vi för avsikt att göra på tre sätt.

Ökad kunskap: Genom utbildning till skogsägare, skogsentreprenörer och skogstjänstemän ska skogens upplevelsevärden förstärkas i den dagliga skogsskötseln. Familjeskogsbruket medverkar aktivt för att implementera målbilder om god miljöhänsyn framsprungna ur Skogsstyrelsens dialogprojekt som för övrigt bör ligga till grund för arbetet framöver.

Dialog och samverkan: Familjeskogsbruket erbjuder sig att aktivt delta i lokal och regional samverkan. Målet är att tillsammans med andra intressenter identifiera var det finns särskilda behov av insatser för rekreation och friluftsliv och när dialog är särskilt angelägen

Anpassad skogsskötsel: Familjeskogsbruket vill medverka till att utveckla skötselmetoder som förenar god skogsskötsel och virkesproduktion i en attraktiv miljö för friluftsliv, lek, naturturism och strövtåg.

Skogssällskapet

Skogssällskapet äger 30 000 ha produktiv skogsmark och förvaltar ca 500 000 ha åt privata och offentliga markägare. Vi verkar för hållbar utveckling av skog och mark och de sociala värdena utgör en del i allt brukande. Skogssällskapet bedriver också specifik förvaltning och utveckling av naturupplevelser, det vill säga en affärsverksamhet för att tillsammans med kunder utveckla skogens sociala värden.

I arbetet med skogens sociala värden har vi identifierat dialog och tillgänglighet som två viktiga aspekter tillsammans med god kännedom om lokala förhållanden.

Genom dialog skapas förståelse för vilka önskemål olika intressenter har när det gäller att vistas i skog och mark, och i många fall kan dessa önskemål tillgodoses inom ramen för det skogsbruk som bedrivs på en fastighet. Dialog med berörda om skogens sociala värden i samband med skogsskötselåtgärder förs bl.a. med hjälp av den samrådsrutin som vi har utarbetat inom ramen för certifieringen av vårt skogsbruk.

Tillgänglighet är viktigt för att människor ska komma ut i skog och mark, uppleva skogens många värden och se hur skogarna brukas. Det är i sin tur viktigt dels för människors livskvalitet, dels för att öka förståelsen för skogens roll som resurs i ett hållbart samhälle. Skogsbilvägar underlättar för människor att ta sig ut i skogen, liksom väl underhållna stigar och leder som värnas där Skogssällskapet

brukar skogen. Inför avverkning genomförs traktplaneringen av vår personal som har god kännedom om skogens sociala värden och nyttjande.

När vi arbetar på annans mark är det vår kund som avgör på vilket sätt man ska värna eller utveckla skogens sociala värden. Vi agerar som konsulter och kommer med råd och förslag utifrån marken/skogens och kundens förutsättningar.

Inom affärsområdet Naturupplevelser arbetar vi helt och hållet med skogens sociala värden. Våra kunder som är både privata och offentliga markägare har ett stort intresse av skogens sociala värden och tillsammans med dem arbetar vi bl.a. med rekreationsplaner och markanvändningsplaner.

Skogssällskapet finansierar, genom Stiftelsen Skogssällskapet, årligen kunskapsutveckling om hållbar utveckling av skog och mark och bidrar därmed till ökad kunskap inom dessa områden. Det handlar om såväl forskningsprojekt som andra typer av kunskapsutveckling. Exempel på finansierade projekt är Skogen i Skolan på regional och nationell nivå, forskning om hur rehabiliteringsskog utformas på bästa sätt, forskning om samplanering av olika mål för skogsbruk och delfinansiering av forskningsprogrammet Future Forests.

Svenskt Friluftsliv

Svenskt Friluftsliv är en paraplyorganisation för 23 ideella friluftsföreningar i Sverige som tillsammans har ca 2 miljoner medlemmar. Svenskt Friluftsliv arbetar med förutsättningarna för friluftsliv och för medlemsorganisationernas möjlighet att verka. Svenskt Friluftsliv företräder friluftsföreningarna gentemot regering, riksdag och myndigheter (vilket inte hindrar att varje organisation också har kontakter). Svenskt Friluftslivs strävan är att 1) höja friluftslivets status i samhället 2) vårda allemansrätten 3) förbättra medlemsorganisationernas ekonomi.

Svenskt Friluftsliv har också till uppgift att fördela statsbidrag till friluftslivets organisationer enligt Förordningen om statsbidrag till friluftsföreningar SFS 2010:2008. Under år 2011 och 2012 delades knappt 28 miljoner ut till ideella organisationer som bedriver verksamhet för att främja långsiktigt hållbart friluftsliv.

Naturskyddsföreningen

Naturskyddsföreningen har arbetat för att rädda hotade skyddsvärda skogar ända sedan föreningen grundades 1909. Redan då var friluftsliv ett viktigt argument för bevarande. På 1930-talet började föreningen uppmärksamma behovet av natur i tätorter. Idag arbetar Naturskyddsföreningen på både lokal, regional och nationell nivå för att skogens alla värden ska bevaras, både sociala, biologiska, kulturella, pedagogiska och ekonomiska. Vi vill se en skogspolitik där alla dessa värden hanteras som en helhet.

Naturskyddsföreningen arbetar för en förbättrad lagstiftning för skogens sociala värden, en fysisk planering med helhetssyn, en ökad kunskap om skogens sociala värden och en ökad samverkan kring dessa frågor. Vi vill att kommunernas ansvar för skogens sociala värden ska stärkas och att markägarnas ansvar tydliggörs. I grunden ligger en önskan att skogspolitikens målsättningar om skogens sociala värden ska tillämpas.

Naturskyddsföreningen arbetar med politisk påverkan och deltar i olika myndighetsprocesser för att lyfta frågan om skogens sociala värden. Med olika former av projekt visar vi på värdet av skog för både människor, växter och djur och inspirerar samtidigt fler människor att vistas i skogen. Exempelvis ordnar vi fortbildning för lärare (*Skogen som klassrum* och *Mer friluftsliv i skolan*), närnaturguidning, *Natursnokarna* (barn- och familjeaktiviteter), *Naturvänliga veckan* och *Naturnatten*.

Naturskyddsföreningen sprider information om skogens sociala värden genom exempelvis broschyrerna *Skydda skogen runt knuten* och *Bevara barnens skogar* och handledningar om hur man kan arbeta för att bevara tätortsnära skogar och hur skolor kan använda skogen i skolundervisningen. Föreningen har i olika rapporter granskat brister i skogspolitiken vad gäller skogens sociala värden, kommunernas arbete med skydd och skötsel av tätortsnära skog och storstadsregionernas program för skydd av tätortsnära natur. Vi har även tagit fram ett förslag på hur skogens sociala värden kan hanteras och säkerställas, med fokus på skogar inom och nära tätorter.

Naturskyddsföreningen är en ideell förening med 190 000 medlemmar. Föreningen kan bedriva ovanstående verksamhet endast tack vare medlemsavgifter och externa medel.

För mer information, se www.naturskyddsforeningen.se

Friluftsförbundet

§ 1 Föreningens ändamål: *Friluftsförbundet är en riksorganisation som har till ändamål att främja aktiv fritid genom skidåkning och annat friluftsliv och därigenom verka för folkhälsa och livsglädje.* Vår portalparagraf, som i huvudsak haft denna lydelse i mer än 120 år kan kanske upplevas som lite stolpig och gammeldags men innebörden är glasklar.

Genom våra 330 lokalavdelningar och 8000 utbildade ledare arbetar vi för att våra ca 83000 medlemmar och andra ska få tillgång till ett aktivt friluftsliv. Vi vill att så många som möjligt ska upptäcka glädjen i friluftslivet, lära sig mer och utvecklas utan prestationskrav och vistas i naturen under trygga former. Vi finns till både för barn, ungdomar och vuxna.

Friluftsliv är att vistas i naturen på ett sådant sätt att det ger naturupplevelser, rekreation och motion. Friluftsliv bedrivs i samklang med naturen och andra människor enligt allemansrättens grundprincip ”inte störa – Inte förstöra.

Skogen är i Sverige den till ytan mest omfattande friluftsmiljön och tillgång till den är avgörande för friluftslivet. Genom att arbeta för allemansrättens bevarande skapas möjligheter för alla människor att få tillgång till skogar som är attraktiva ur ett friluftslivsperspektiv. Skogar som lockar till lärande och upplevelser ökar också människors välbefinnande.

För Friluftsförbundet är skogens sociala värden i huvudsak kopplade till upplevelser. Alla skogar kan innehålla sociala värden och på det viset vara värdefulla för de människor som besöker dem eller har en relation till dem. Den tätortsnära

skogen är och kommer i framtiden vara viktig då inflyttningen till de större tätorterna tenderar att öka. En anpassad skötsel av och tillgängligheten till den tätortsnära skogen bidrar till att skapa sociala värden. Friluftsförbundet arbetar praktiskt med att skapa friluftslivsaktiviteter kopplade till skogen. Vi bidrar också med vår kunskap och samverkar i olika grupperingar på såväl lokal, regional som riksnivå. Trots begränsade resurser deltar vi med glädje i sammanhang där frågan om skogens sociala värden diskuteras. Vi anser också att forskningen kring skogens alla värden leder till en bättre kunskapsutveckling och en bredare bas för beslutsfattande.

Sveriges Hembygdsförbund

Sveriges Hembygdsförbund har 2030 medlemsföreningar som finns i varje socken över hela Sverige och organiserar 430 000 medlemmar.

En av våra viktigaste uppgifter är att bevara det lokala kulturarvet och att visa upp och nyttja det för ett uthålligt samhälle.

Att föra kunskapen om människans kulturarv vidare till nästa generation genom att visa hur det blev till och berätta historien om fornfynd och andra kulturarv.

Detta görs på många olika sätt i våra föreningar det vanligaste är att skapa kulturstigar i naturen skogen eller hagmarkerna Ofta följer vi då gamla vägar och stigar som passerar efter en rutt som kan innehålla torp kolbottnar tjärdalar fornminnen men också naturfenomen som förkastningssprickor eller ovanliga växter och fångstfällor.

Kulturstigarna är öppna och innehåller tavlor med text för att de som går på stigen skall förstå det som finns vid sidan om stigen. Föreningarna lockar också ut många genom att organisera vandringar på dessa kulturstigar.

Hembygdsförbundet deltar ofta när inventeringar görs i skogsmarken våra medlemmar vet redan mycket om var människan har varit och hur man kan hitta de mänskliga aktiviteterna i skogen. Tillsammans med RAÄ och andra myndigheter och Skogsstyrelsen hoppas vi att en inventering som täcker in hela Sverige kommer igång snarast.

Inventeringen skall naturligtvis visas på ett kartskikt så att föreningarna kan göra fler kulturstigar och att många fler kommer ut i skogen och tar del av vårt fantasiska kulturarv.

Sverok

Sverok är ett av Sveriges största ungdomsförbund med 135 000 medlemmar i 1 000 föreningar över hela landet. I Sverok startar och driver ungdomar sina egna föreningar på egna villkor och skapar verksamhet tillsammans. De verksamheter som bedrivs i skog och mark är framför allt de som ägnar sig åt lajv, airsoft och paintball. Behoven kan sträcka sig från en mindre skogsdunge till större skogsområden. Verksamheterna sätter stort värde på "naturlig" skog utan allt för tydlig mänsklig påverkan. Föreningen strävar efter att skapa långsiktiga och stabila relationer med olika partners.

Redovisning av intervjuer och enkäter

För att få ett brett underlag har information samlats in från intervjuer och webb-enkäter. Skogsstyrelsen har genomfört arbetet med att formulera frågor och analyserat resultatet.

Telefonintervjuer har genomförts med 54 olika representanter för skogssektorn; köp/förvaltningsorganisationer, skogsägarföreningar, gods och allmänningar, entreprenörer, statliga skogsbolag, landsting och kyrkan, ideella organisationer och myndigheter. Ambitionen har varit att avspegla hela bredden av aktörer och intressenter. För att bättre spegla nuläget i skogen har representanter valts längre ut i organisationshierarkin bland dem som arbetar nära skogen. Planerare, virkesköpare, skogsförvaltare, produktionsledare, rådgivare, skogsägare, projektledare, funktionssamordnare och verksamhetschefer har intervjuats.

För att komplettera intervjuerna och fånga in kunskap och arbetssätt utifrån organisationernas ledning har en webbenkät skickats ut till samma typer av organisationer som ovan. Av 38 tillfrågade organisationer har 21 svarat. En webbenkät riktad till Skogsstyrelsens alla distrikt har också genomförts för att få en bild av hur Skogsstyrelsens medarbetare upplever sitt arbete med skogens sociala värden.

I underlaget ingår även en webbenkät riktad till kommuner som genomfördes av Skogsstyrelsen 2012 i samband med utvärdering av Skogsstyrelsens arbete med att identifiera skogar med höga sociala värden. 185 kommuner, relativt jämt fördelade över Sverige, svarade på enkäten.

Telefonintervjuer med skogsaktörer

Redovisningen sammanfattar resultatet av sortering och bearbetning av de telefonintervjuerna med skogsaktörer som gjorts under tiden juni-juli 2013. Frågor har ställts om vad man vet och hur man arbetar med skogens sociala värden. Svaren är sorterade och klassificerade efter ord, benämningar och upprepningar som ger en samlad bild och illustrerar innehållet i svaret på ett sammanfattande sätt. Syfte är att återge bredden i svaren, genom att se vad som är gemensamt och vad som skiljer åt.

Fråga 1: Vad lägger du in i begreppet skogens sociala värden?

Ord och benämningar som beskriver skogens sociala värden sorterat efter hur ofta de förekommer och vad de kan tänkas betyda:

När man pratar om och försöker beskriva skogens sociala värden används ofta övergripande benämningar som rekreation, upplevelsevärden och aktiviteter. Innebörden i dessa benämningar är att människor söker återhämtning i skogen genom olika aktiviteter allt från promenader till mer kvalificerade aktiviteter för sin hälsa och sitt välbefinnande. I svaren tycks man vara medveten om betydelsen av både tillgänglighet, omgivningarna och närheten. Fler kvaliteter (för männi-

skor) som nämns är geografisk belägenhet och framkomlighet. Några menar även att skogen är en arbetsplats, en arbetsmiljö och en bygd att värdesätta.

Uttryck om begreppet skogens sociala värden

Som användare/friluftslivet sägs att socialt värde är upp till varje persons egen uppfattning, vilket omfattar det man ser och upplever emotionellt och mentalt.

Skogen levererar många olika värden som upplevs positivt för människor. De sociala värdena beskrivs i termer som hur skogen ser ut och är, vilket har betydelse för om man tycker om att vara i den och hur det går att ta sig fram. En skog eller plats kan ha ett högt socialt värde även om den inte besöks av någon – ett existensvärde som även gäller kulturella värden.

Markägarens uppfattning och önskemål avgör ofta var och hur de sociala värdena hamnar. Man försöker tänka på att undvika körskador, hitta balans mellan att göra rätt/fel, hålla fint runt vatten och där det vistas mycket folk.

Exempel på aktiviteter som uttrycks är motion, vara i skogen, fiska, svamplockning, jakt, orientering, bärplockning, sport, vardagspromenader, promenader.

Sammanfattningsvis och med andra ord kan man säga att de tillfrågade skogsaktörernas samlade svar speglar synen på att sociala värden i skogen är kopplade till en plats/område att kunna vara i, bo invid och arbeta i. I stort utgör detta de sociala värden som skapar både identitet och mening för människor. Fornlämningar, kulturmiljöer och kanske även biologisk mångfald vittnar om tidigare socialt intressanta miljöer som uppskattas även idag. Allemansrätten är en kvalitet som omfattar det som uttrycks i ord som lätthet, tradition, ickekommersiellt nyttjande och integration. Skogen finns i landskapet och genom anpassad skötsel kan hänsyn tas till de sociala värdena, där även jakt ingår.

Fråga 2: Hur och varför arbetar ni (den aktör du företräder) med skogens sociala värden?

Sortering, klassificering och analys av frågan följer samma arbetssätt som tidigare fråga. Det som står först är samling av samma och liknande utsagor och ger en bild som innehåller och beskriver de flest angivna skälen. Det som sedan beskrivs anger variationen i svaren.

Varför(motiv)

Ett skäl till varför man arbetar med skogens sociala värden som man på olika sätt hänvisar till är certifiering, där sociala värden ingår. Andra skäl är att det sker på markägarens/uppdragsgivarens önskemål och definition. Vidare att det står i trakt-direktiv eller förvaltningsdirektiv samt att man vill ge ett gott intryck till allmänheten.

Man arbetar med skogens sociala värde för att externa/samhället kräver det, man är lyhörd för kravet. Det uttrycks genom krav som att det finns i certifieringskrav och allemansrättsliga behov. Några nämner att markägare och uppdragsgivare uttrycker och definierar önskemålen och var man lägger hänsyn till skogens sociala värde. Man ser och förstår behovet på grund av att det rör sig mycket folk i

områden; exempelvis tätortsnära och sommarstugeområden. Samtidigt som det är service till allmänheten och man vet att skogsbruksåtgärder påverkar folks liv och leverne, kan man styra var folk går genom att arbeta med skogens sociala värden och tillgängliggöra.

Med andra ord grundas motiven för att arbeta med skogens sociala värde dels på styrdokument, dels på uppfattade krav och önskemål att ta hänsyn både från allmänheten och andra näringar som rennäring och turism. Även att det från samhällsplaneringen finns behov då det gäller hälsoaspekter hos befolkningen.

Hur arbetar man med skogens sociala värden?

Hur arbetar man med sociala värden, vad gör man och vilka resultat tycker man sig se av sitt arbete? En genomlysning av de olika utsagorna visar att man allra främst arbetar med frågan skogens sociala värde genom olika slags kommunikation med markägare och allmänheten. Det vanligaste sättet som nämns är olika informationslappar som berättar om kommande avverkning, från ”traktlapp” med kontaktuppgifter etc. till information till de berörda. Dialogerna man har, har ofta karaktären av lite utförligare information om åtgärd som planeras. I svaren förekommer också att man har samråd och samtal. Ibland tas kontakt först efter man fått klagomål. Någon tycker sig ha ständig dialog.

Arbete och hänsyn till sociala värden resulterar i framkomlighet bl.a. genom öppna/fria vägar (inga vägbommar), vandringsleder och stigar. Man röjer och rensar bort ris, undviker körskador, tillämpar hyggesfritt vid stigar, handikappanpassar, restaurerar landskap(s)vård, anlägger och underhåller leder. Man håller sig till skogsbruksplanen och tänker landsbygdsutveckling genom att hålla lokala entreprenörer sysselsatta. Man tänker på nästa generation genom att samarbeta med Skogen i Skolan eller utbildar om sociala värden på naturbruksgymnasium.

Sammanfattningsvis kan man säga att hur man arbetar med sociala värden beror på vem som företräds; markägare, förvaltare, uppköpare, entreprenör eller offentlig aktör. Alla informerar, röjer och ser till stigar och vandringsleder men på lite olika sätt. I bästa fall får samhälle – allmänhet och grannar behålla sina strövskogar, närskogar eller favoritplatser i acceptabelt skick.

Fråga 3: Ser du ett behov av att utveckla ert arbete med skogens sociala värden?

Frågan besvaras ibland med ett enkelt ja eller nej och ibland ligger svaret inbäddat i en mening. En innehållsanalys visar att 27 informanter svarat JA och 27 informanter svarat NEJ.

Kommentarer för JA-svar om behov att utveckla sitt arbete

Det är en viktig fråga idag och framåt, ett samhällsansvar. Man vill veta vad samhället vill och vilka de olika användargrupperna är. Sociala värden ligger på bordet och pockar på uppmärksamhet men resurs- och personalbrist gör det svårt att ta tag i (framförallt länsstyrelsen). Kunskapsbrist om sociala värden, andra skogsbruksmetoder och en för tunn lag anges som skäl att behöva utveckla sitt arbetsätt.

Samråden behöver förbättras. Det finns möjligheter till affärsutveckling och samarbete med turistföretagare, men ett utspritt markinnehav sätter gränser så någon.

Kommentarer för Nej-svar om behov att utveckla sitt arbete

Skäl till varför man inte tycker sig behöva utveckla arbetssätten är att man tycker man redan gör så mycket det går, när man prioriterar rätt. Man jobbar för att få in mer virke, som är kärnverksamheten, samråder och har dialog vid behov. Det finns de verktyg som behövs, folk vet i allmänhet hur marken brukas. Finns det inga resurser blir det ingen verksamhetsutveckling.

Sammanfattningsvis handlar svaren om kompetensutveckling, arbetssätt, samråd, dialog och affärsutveckling.

Fråga 4, Upplever du att det finns behov av åtgärder som den aktör du företräder inte kan bistå med? Är det något som det offentliga (kommuner, landsting, länsstyrelser, statliga myndigheter) bör utveckla/bistå med eller någon annan?

Frågan är egentligen tredelad så svaren har sorterats och redovisas efter ”vilka behov av åtgärder” man ser som man själv inte kan bistå med, vad man anser ”det offentliga bör utveckla/bistå” med eller ”någon annan”.

Behov av åtgärder man inte kan bistå med

I stort har man svårt att bistå med information. Alltså olikriktad information om skog, skogens sociala värden och skogsbrukets innebörd och konsekvenser för att få förståelse för t.ex. kvarliggande avverkningsrester. Det behövs kunskap och information till markägarna om allmänhetens intresse av deras skog. Man vill se klarare regler för skogsbruket och turismentreprenörer samt ett nytänk inom branschen. Fältbesök av Skogsstyrelsen önskas samt rådgivning om sociala värden för ekonomiska incitament, samordning av alla skogliga stöd, planeringsråd för områden med fler olika intressen. Slutligen utbyte av sammanställd kartinfo, GIS, och utbildning.

Åtgärder man tycker det offentliga ska göra

Man tycker Skogsstyrelsen bör ta fram informationsmaterial om vad skogens sociala värde är, ha kursverksamhet om det samt om olika skogsbruksmetoder och hjälpa till med Skogen i skolan. Sammantaget tycker man Skogsstyrelsen ska informera om skogens sociala värden, definiera, utbilda, medla mellan markägare och allmänhet och vara 3:e part till markägare och makthavare vid intressekonflikt.

Länsstyrelsen och Skogsstyrelsen kan bistå med kartläggning av skogar med höga sociala värden. Vidare anges mer myndighetssamverkan, förkortade handläggningstider och åtgärdsstöd liknande LONA. Fler fältbesök, markägarkontakter och bättre rådgivning från Skogsstyrelsen. Enhetligt samarbets sätt med Skogsstyrelsen då det är personberoende. Nu förekommer lokala skillnader, säger en informant.

Annat

Handlar om att man redan har bra samarbete med Länsstyrelsen och Skogsstyrelsen och att staten ska lägga sig mindre i hur markägare sköter skogen.

Fråga 5, Upplever du att ni har tillräcklig kompetens om skogens sociala värden och hur ser du på behovet av kompetensutveckling?

Svaren på denna fråga är sorterade och grupperade efter ”ja- och nej” svar, ett mer neutralt svar som inrymmer både ett ja och nej. Andra säger sig behöva kompetensutveckling om sociala värden på ett tydligt sätt. Man nämner också kunskap om pedagogik och att informera, diskutera och prata om skogens sociala värden så alla förstår. Interna utbildningar och utbildningsönskemål externt uttalas.

- ”Ja” har tolkats från 31 informanter.
- ”Nej” har tolkats från 11 informanter.
- ”Neutralt” har tolkats från 12 informanter.
- Kompetensutveckling har uttalats av 20 informanter.
- Utbildningsönskemål från Skogsstyrelsen ses av 6 informanter. Här ingår exkursioner och kalibreringsövningar.
- 3 informanter säger sig använda kompetens som finns inom organisationen exempelvis sker ett kunskapsutbyte mellan personer som har kompetens; ”virke – upplevelse”.

Kommentaren att...”vidareutbildning alltid behövs i en föränderlig värld och att turism och naturvård komplicerar verksamheten - det är svårt att avverka en trakt på 30 ha i Åre idag”... illustrerar ett ständigt utbildningsbehov förutom samtal, dialoger och samråd. Allt från inspirationskurser, repetitioner, ”grönt-kort” för markägare till diskussioner nämns. Har man inte egen kompetens frågar man eller köper in. Specifikt tycker någon att kompetensutveckling behövs om vilka hänsynsalternativ som finns och vad de kostar. Någon undrar om man inte måste kunna mer om skogsbruk för att ”tala samma språk” som skogsbruket. Så finns de som tycker att de samråd man håller löser de flesta knepiga situationer.

Enkät till skogssektorn

Vad lägger ni in i begreppet skogens sociala värden?

Vad de svarande lägger in i begreppet uttrycks på många olika sätt men två huvuddefinitioner kan urskiljas, en smalare och en bredare. Upplevelser, rekreation och friluftaktiviteter nämner de flesta i sina svar. Mindre frekvent men återkommande nämns också livsmiljö, arbetsmiljö, rennäring och samisk kultur, turism samt kulturhistoriska, naturvårdsbiologiska och andliga värden. Den avgörande skiljelinjen är om virkesresursens ekonomiska betydelse för samhället räknas in eller inte. Den bredare definitionen inkluderande ekonomisk utkomst uttrycks till exempel som ”skogens betydelse för människan” och återkommer i enkät-svaren. Det finns en medvetenhet om spänningarna i definitionen av begreppet.

Hur arbetar ni med skogens sociala värden?

Den stora spridningen i svaren kan tolkas som att någon speciell strategi för arbetet med skogens sociala värden sällan finns. Flera svarande uttrycker att skogens sociala värden naturligt ingår i all verksamhet och att anpassningar görs i skogens skötsel och förvaltning. Specifikt nämns några gånger samråd, hänsyn vid åtgärder, utbildning (bl.a. Skogen i skolan), friluftsinformation, avsättningar, stigar, samverkansprojekt, lobbying, certifiering och arbetsgivarrollen.

Varför arbetar ni med skogens sociala värden?

Mycket är det för att det förväntas och är tradition men också för att det krävs eller behövs för acceptans. Några anger att det sker för allmänheten, för att bevara kulturhistoria eller för folkbildningen. Ytterligare några anger företagsekonomiska skäl.

Ser ni ett behov av att utveckla ert arbete med skogens sociala värden?

Det gör de flesta men inte alla. Flera nöjer sig med att svara att det alltid finns ett sådant behov och några lyfter att behovet är ökande på grund av förändringar i omvärlden. Sådant som några specifikt nämner är samverkan, extern kommunikation och dialog, intern kompetens och samsyn, folkbildning och friluftsanordningar.

Tycker ni att det finns behov av åtgärder för skogens sociala värden som ni inte kan bistå med?

Det tycker de flesta men utvecklar det inte så mycket. Flera pekar på att alla har sin viktiga roll att spela. Något som specifikt lyfts är behov av kunskap, specialistkompetens och folkbildning samt stöd till åtgärder.

Är det något som offentliga aktörer bör utveckla eller bistå med?

Många olika saker bl.a. (ordnat med det flest efterfrågade först):

- Initiera, driva på och samordna samverkan och dialog
- Oberoende vägledning, information, rådgivning, utbildning
- Få fler människor att nyttja skogen (och med rätt kunskap)
- Skogsägarförebild och stor tillhandahållare av friluftsskog
- Försvara allmänintressen och göra intresseavvägningar
- Behovsanalys, kartläggning, regional planering och samhällsplanering
- Ekonomiska stöd

Ett önskemål var att det utvecklas ”en harmoniserad samverkansprocess som alla samhällets aktörer kan tillämpa ... Det skulle göra hantering mer rättvis mellan olika resursstarka intressen och människor kan ha liknande förväntningar. Det

skulle tydliggöra förhållandet mellan äganderätten och allemansrätten, likväl som vilken hänsyn samhället bör förvänta sig av markägare. Samverkanssätt mellan markägare bör också ingå.”

Flera länsstyrelser för fram att de saknar resurser.

Vilken kompetens om skogens sociala värden har ni och hur ser ni på behovet av kompetensutveckling? Specificera gärna vilka behov ni ser.

Flera svarande anser sig ha tillräcklig kompetens. Några erkänner uttryckligen att den egna kompetensen är otillräcklig och ytterligare några pekar på att andra eller samtliga aktörer har bristande kompetens. Två svarande lyfter att nuvarande samhällsutveckling innebär ett ökat kompetensbehov inom området.

Den kompetens som finns grundar sig på erfarenhet och tradition medan formell kompetens inom området är ovanligt. De vanligast förekommande kunskapsbehoven som specificerades var om: (antal svarande inom parantes)

1. Praktisk hänsyn – när, var, hur (5)
2. Mål, ansvar och roller (4)
3. Samverkan och dialog (3)
4. Äganderätt och allemansrätt (3)

Kommuner som skogsaktör och intressent

Skogsstyrelsen riktade en webbenkät till Sveriges alla 291 kommuner 2012 i samband med utvärdering av Skogsstyrelsens arbete med att identifiera skogar med höga sociala värden. 185 kommuner, relativt jämt fördelade över Sverige, svarar på enkäten det vill säga 64 procent. Andra studier om offentligt ägda skogar⁸⁵ visar bland annat att utformningen av kommunernas förvaltning av skogsinnehavet skiljer sig åt och att det finns brister inom strategiarbetet hos flera kommuner.

Resultat

Inom kommunerna arbetar man med och tycker sig ha någorlunda grepp om vad de sociala värdena i skogen handlar om. Samtidigt vill man veta mer, uppdatera sig och förbättra sina kunskaper inte minst när det gäller upplevelser. Det är intressant att se var i den kommunala organisationen skogsfrågorna hamnar. De har ingen tydlig hemvist och därför är arbetet med kommuners skogsinnehav olika.

Informationen varierar i svaren och man vill exempelvis poängtera att den tätortsnära skogen ofta har sociala värden. Det poängteras också att skogens alla värden, inklusive sociala värden är väsentliga för landsbygdsutveckling.

De kommuner som säger sig tillvarata skogens sociala värden, gör detta framför allt genom en större hänsyn och anpassad skötsel i de tätortsnära skogarna,

⁸⁵ Säaf, Malin (2012)a, Säaf, Malin (2012)b

speciellt nära förskolor. Man tillämpar rekreationsanpassad skötsel, där försiktigare åtgärder som gallringar, röjning och kontinuitetsskogsbruk används i möjligaste mån. Några av kommunerna inkluderar de sociala värdena i sina strategier, policys, riktlinjer och visioner och menar att de sociala värdena behandlas både i arbete med översiktsplanen och detaljplaner, i naturvårdsprogram och andra planer. Andra anger rekreationsinriktad strukturplan, sociala värden i skogsbruksplan, grönplan och mångbruksplan.

Det man praktiskt arbetar med, ibland med egna skogslag eller externa förvaltare, är att tillgängliggöra naturområden, informera och underhålla. Det gäller leder, stigar, och sittplatser. Man producerar broschyrer och skyltar. Vidare arbetar några med kommunala reservat, en del med rekreation som syfte, en del med naturvärden men andra med både rekreation och naturvärden som syfte. Några kommuner har medborgardialog där man sammanfattar de boendes önskemål, man har samråd med boende och samrådsberedskap. Man säger sig vilja ta relativt stor hänsyn till allmänheten när det gäller skogar nära bostadsområden och i besöksområden. Några kommuner räknar upp att man på egen mark arbetar med skolskogar, naturskolor och utomhuspedagogik. Man arbetar med markinlösen, kompletteringsköper ibland för att exempelvis skapa ett rekreationsområde som hänger ihop. Slutligen används nyttjanderättsavtal hos en del kommuner.

Det man säger sig inte själva kunna bistå med på ett tillfredsställande sätt och behöver hjälp med i arbetet med skogens sociala värden kan sammanfattas av en respondent som representerar en kommun i en av Sveriges mest tätbefolkade region:

...”bristen på naturområden är påtaglig, och i stort sett all skog har potentiellt sett höga sociala värden” och menar att kommunen behöver stöd av Skogsstyrelsen i ...”bevarandearbetet av dessa skogar på framför allt fyra sätt: 1) genom att i samråd med kommunen peka ut skogar med höga sociala värden och på vis åstadkomma ett planeringsunderlag. 2) genom att föra dialog med privata markägare och ställa krav på att skogsbruket tar hänsyn, på samma sätt som man idag måste ta naturvårdshänsyn. Exempelvis skulle man kunna underlätta för allmänheten att röra sig i skogen genom att skriva avtal med markägare om viss skötsel, eller genom att ställa krav på plockhuggning istället för trakthuggning. 3) genom att föra dialog med kommunen i samband med avverkningsanmälan, vilket skulle vara önskvärt eftersom det ger kommunen en möjlighet att agera i de fall när man anser att det rör sig om bevarandevärd skog. 4) genom att avsätta ekonomiska medel för att säkerställa skogar med höga sociala värden”.

Kommunerna som svarat har ett betydande stort behov av att känna till vilka skogar som har höga sociala värden. Hälften säger sig ha tillräckligt stor vetskap om var dessa skogar finns men man önskar en bättre översikt och sammanhållen bild. Skogsstyrelsens identifieringsarbete ger ett bättre planeringsstöd och större tyngd till frågorna. Man önskar en anpassning av planverktyget ”grön skogsbruksplan” till åtgärder som stämmer för sociala värden liksom utveckling av hänsynsarbetet (skydd) så sociala värden blir legitimt på samma sätt som biotopskyddet. En egen målklass nämns samt att man efterfrågar strategier för skötsel av tätortsnära skog som gynnar både friluftsliv och biologisk mångfald och förenkling av regler gällande kontinuitetsskogsbruk.

Likaså behöver man hjälp med att följa utvecklingen, den aktuella forskningen och kunskap och kompetens om skogens sociala värden då man själv inte kan upprätthålla denna kompetens inom kommunen. En högre kompetensnivå hos framför allt politiker och beslutsfattare om skogens sociala värden är önskvärd och är minst lika viktigt som att känna till var dessa skogar finns.

Sammanfattning

Kommunerna själva säger att skogar är viktiga för kommuninvånarna och därför arbetar många kommuner aktivt och på olika sätt med naturområden och sina skogsinnehav. På olika sätt arbetar man för ett aktivt friluftsliv genom att tillgängliggöra, underhålla och med information. Väsentligt många i webbenkäten till kommunerna uttrycker ett behov av stöd och hjälp i sitt arbete med skogens sociala värden. Vad man behöver hjälp och stöd med varierar från att ge värdet legitimitet och status till att identifiera var de ligger och hur man sköter och utvecklar dessa. Stort problem är att frågorna inte har någon klar hemvist inom den egna förvaltningen samtidigt som de har stor betydelse för hela planeringsarbetet i kommunen. Behov av målklass för sociala värden i planeringsverktyg t ex rekreationsinriktad skötsel eller rekreation orört nämns. Kommunala skogar ingår ofta i kommunens markreserv för markinlösen och eventuella framtida exploateringar. Kunskapsnivån och kännedom om skogarnas höga sociala värden finns i olika grad men intresset tycks ha ökat de senaste åren. Kompetenshöjning hos framför allt politiker och beslutsfattare om skogens sociala värden anses också viktigt. Man ser Skogsstyrelsens roll som viktig då översikten, markägarkontakter och specialkompetensen finns där, vilket är viktigt bland annat för att kunna driva och utveckla frågorna men också för att ge mer status och tyngd till sociala värden i skog och natur.

Slutsatser från andra studier visar att det behövs gemensamma och tydliga riktlinjer för mål och strategier för innehavet av de offentliga skogsfastigheterna. Majoriteten av kommunerna saknar fastställda och konkreta mål för den offentliga skogen. Kommunikationen och återkopplingen mellan förvaltningen av de offentliga skogsfastigheterna och den övriga kommunala verksamheten är liten. Ofta är det förvaltarna själva som formulerar mål och bedriver arbetet inom de offentliga skogsfastigheterna. Man konstaterar även att hälften av kommunerna har tjänstemän med skoglig kunskap och ett fåtal politiker har kunskap om skog. Politiker har det yttersta ansvaret för den offentliga skogen men har ofta ett litet intresse eller uppmärksammar inte de skogliga frågorna. Frågorna tycks inte vara viktiga konstateras i studie om offentligt ägda skogar⁸⁶.

Resultat från webbenkät till Skogsstyrelsens distrikt

Skogsstyrelsen har 29 distrikt och 27 har svarat på enkäten som består av 23 frågor. I redovisningen har dessa delats in i 5 grupper utifrån innehållet och som visar på hur man definierar värdena, kunskap och kompetens om verksamhetsområdet, arbetssätt, verktyg, ansvar och roll. Sist handlar det om samråd och insamling av geografisk information.

⁸⁶ Säaf, Malin (2012)a, Säaf, Malin (2012)b

Resultat och analys

Distriktsrepresentanterna definierar värdena som att skogens sociala värden är värden i skog som skapar lust till aktivitet och som inte är produktions- och miljövärden. Skogens sociala värden är värden som finns i skog och som gör att många gärna vill och kan vistas i den. Aktiviteterna är många, olika och skapar upplevelser av fysiskt- och/eller mentalt välbefinnande. Exempelvis vilar man sig, återhämtar sig, motionerar, lär sig, leker, bedriver friluftsliv, fågelskådning, jagar, fiskar, plockar bär och svamp, bedriver naturturism, rastar hunden, fascineras, upplever, går med barnvagn, åker rullstol.

Hälften av distrikten tycker sig ha tillräcklig kunskap om skogens sociala värden men en återkommande uppfattning är att verktygen för att jobba med värdena saknas.

Skogsstyrelsens distrikt svarar att de arbetar med sociala värden genom remisser på översiktsplaner, inom landsbygdsprogrammet, lokala naturvårdsprojekt, natur- och kulturvårdande åtgärder i skogen, Skogens dag, Skogen i skolan, vid avverkningsanmälan som berör (skikt med) sociala värden, genom att försöka påverka ombud och markägare, om skoglig åtgärd planeras i skolskog (samråd), inom uppdragsverksamhet, genom rådgivning om hyggesfritt skogsbruk, Skogens mångfald och arbetsmarknadsprojekt. Distrikten har prioriterat sina kontakter när det gäller sociala värden till bland annat privata och offentliga markägare och ombud, länsstyrelse och landsting, föreningar, skolor, småföretagare, handikapporganisationer med flera, och avverkningsärenden som berör ett stort antal besökare. Två distrikt har lagt mer än 40 dagsverken på skogens sociala värden under innevarande år. Flest distrikt (7) anger mellan 6-10 dagsverken.

Lagkrav är ett av verktygen i arbetet med sociala värden och distriktsmedarbetare upplever att de inte har god kännedom om lagkrav för de sociala värdena. ”Det finns externa förväntningar och en tro att vi kan göra mer med hjälp av skogsvårdslagen (SvL)”. Man tycker att SvL måste förtydligas eftersom den är svår att tillämpa. Kanske behöver ärenden prövas rättsligt?

Distrikten fick också frågor om hur de upplevde skogsbrukets kännedom om lagkrav, deras verktyg och skogsvårdslagen:

Uppfattningen är att skogsbruket inte har god kännedom om lagkrav som gäller för skogens sociala värden med undantag för nedrisning och sönderkörning av stigar. Verktygen finns tycker de flesta men man använder dem inte i någon större omfattning och därmed tar skogsbruket heller inte sitt ansvar. Distriktsmedarbetare uppfattar SvL som mycket otydlig speciellt vad som skrivs om landskapsbild. Däremot vad som skrivs om stigar (sönderkörning och ned risning) upplevs som tydligt. Man tyckte nästan enhälligt att skogens sociala värden skulle vinna på att SvL fick tydligare föreskrifter och allmänna råd om vad som förväntas av markägarna.

Slutligen svarar distriktsmedarbetarna på frågan om de anser att kommunerna har de resurser och verktyg de behöver för att ta ansvar för skogens sociala värden. De flesta svarar ja på den frågan men några är dock tveksamma om resurserna

finns. Man tycker att kommunerna skulle vinna på att ha mer dialog med Skogsstyrelsen och att Skogsstyrelsen borde samråda oftare med kommunen.

På frågor om distriktens kännedom om hur Skogsstyrelsens ansvar för skogens sociala värden ser ut och om Skogsstyrelsen tar det ansvaret svarar man att även om man känner till det så är det luddigt och diffust och SvL uppfattas som oklar. Arbetet är ryckigt, otydligt och uppfattas som lågt prioriterat hos ledningen, vilket gör att man känner sig osäkra över vad som förväntas. Man tycker också att skogssektorn har dålig kännedom om sitt sektorsansvar och behöver ta ett större ansvar.

Distrikten tycker sig ha koll på skogspolitiken och miljöpolitik men det är mer tveksamt med friluftspolitiken och hur de olika politikområdena förhåller sig till varandra. Utbildning behövs.

På frågor om samråd, ansvar för insamling och uppdatering av geografisk information svarar majoriteten av distrikten att Skogsstyrelsen är bäst lämpad och borde anlitas oftare att samråda med olika aktörer för att hitta lösningar mellan motstående intressen när det gäller skogsbruk och skogens sociala värden. Mer än hälften av distrikten tycker också att Skogsstyrelsen bör ansvara för insamling och uppdatering av geografisk information om skogens värden för friluftsliv och rekreation. Flera menar dock att det till större delen är kommunerna som bör leverera in informationen. Att detta görs enhetligt är viktigt.

Av Skogsstyrelsen publicerade Rapporter:

| | |
|----------|---|
| 1988:1 | Mallar för ståndortsbonitering; Lathund för 18 län i södra Sverige |
| 1991:1 | Tätortsnära skogsbruk |
| 1992:3 | Aktiva Natur- och Kulturvårdande åtgärder i skogsbruket |
| 1993:7 | Betespräglad äldre bondeskog – från naturvårdssynpunkt |
| 1994:5 | Historiska kartor - underlag för natur- och kulturmiljövård i skogen |
| 1995:1 | Planering av skogsbrukets hänsyn till vatten i ett avrinningsområde i Gävleborg |
| 1995:2 | SUMPSKOG – ekologi och skötsel |
| 1996:1 | Women in Forestry – What is their situation? |
| 1996:2 | Skogens kvinnor – Hur är läget? |
| 1997:2 | Naturvårdsutbildning (20 poäng) Hur gick det? |
| 1997:5 | Miljeu96 Rådgivning, Rapport från utvärdering av miljeurådgivningen |
| 1997:6 | Effekter av skogsbränsleuttag och askåterföring – en litteraturstudie |
| 1997:7 | Målgruppsanalys |
| 1997:8 | Effekter av tungmetallnedfall på skogslevande landsnäckor (with English Summary: The impact on forest land snails by atmospheric deposition of heavy metals) |
| 1997:9 | GIS-metodik för kartläggning av markförsurning – En pilotstudie i Jönköpings län |
| 1998:1 | Miljökonsekvensbeskrivning (MKB) av skogsbränsleuttag, asktillförsel och övrig näringskompensation |
| 1998:3 | Dalaskog - Pilotprojekt i landskapsanalys |
| 1998:4 | Användning av satellitdata – hitta avverkad skog och uppskatta lövröjningsbehov |
| 1998:5 | Baskatjoner och aciditet i svensk skogsmark - tillstånd och förändringar |
| 1998:6 | Övervakning av biologisk mångfald i det brukade skogslandskapet. With a summary in English: Monitoring of biodiversity in managed forests. |
| 1998:7 | Marksvampar i kalkbarrskogar och skogsbeten i Gotländska nyckelbiotoper |
| 1999:1 | Miljökonsekvensbeskrivning av Skogsstyrelsens förslag till åtgärdsprogram för kalkning och vitalisering |
| 1999:2 | Internationella konventioner och andra instrument som behandlar internationella skogsfrågor |
| 2000:1 | Samordnade åtgärder mot försurning av mark och vatten - Underlagsdokument till Nationell plan för kalkning av sjöar och vattendrag |
| 2000:4 | Skogsbruket i den lokala ekonomin |
| 2000:5 | Aska från biobränsle |
| 2000:6 | Skogsskadeinventering av bok och ek i Sydsverige 1999 |
| 2001:1 | Landmolluskfaunans ekologi i sump- och myrskogar i mellersta Norrland, med jämförelser beträffande förhållandena i södra Sverige |
| 2001:2 | Arealförluster från skogliga avrinningsområden i Västra Götaland |
| 2001:3 | The proposals for action submitted by the Intergovernmental Panel on Forests (IPF) and the Intergovernmental Forum on Forests (IFF) - in the Swedish context |
| 2001:4 | Resultat från Skogsstyrelsens ekenkät 2000 |
| 2001:5 | Effekter av kalkning i utströmningsområden med kalkkross 0 - 3 mm |
| 2001:6 | Biobränslen i Söderhamn |
| 2001:7 | Entreprenörer i skogsbruket 1993-1998 |
| 2001:8A | Skogspolitisk historia |
| 2001:8B | Skogspolitiken idag - en beskrivning av den politik och övriga faktorer som påverkar skogen och skogsbruket |
| 2001:8C | Gröna planer |
| 2001:8D | Föryngring av skog |
| 2001:8E | Fornlämningar och kulturmiljöer i skogsmark |
| 2001:8G | Framtidens skog |
| 2001:8H | De skogliga aktörerna och skogspolitiken |
| 2001:8I | Skogsbilvägar |
| 2001:8J | Skogen sociala värden |
| 2001:8K | Arbetsmarknadspolitiska åtgärder i skogen |
| 2001:8L | Skogsvårdsorganisationens uppdragsverksamhet |
| 2001:8M | Skogsbruk och rennäring |
| 2001:8O | Skador på skog |
| 2001:9 | Projekterfarenheter av landskapsanalys i lokal samverkan – (LIFE 96 ENV S 367) Uthålligt skogsbruk byggt på landskapsanalys i lokal samverkan |
| 2001:11A | Strategier för åtgärder mot markförsurning |
| 2001:11B | Markförsurningsprocesser |
| 2001:11C | Effekter på biologisk mångfald av markförsurning och motåtgärder |
| 2001:11D | Urvalskriterier för bedömning av markförsurning |
| 2001:11E | Effekter på kvävedynamiken av markförsurning och motåtgärder |
| 2001:11F | Effekter på skogsproduktion av markförsurning och motåtgärder |
| 2001:11G | Effekter på tungmetallers och cesiums rörlighet av markförsurning och motåtgärder |
| 2002:1 | Ekskador i Europa |
| 2002:2 | Gröna Huset, slutrapport |
| 2002:3 | Project experiences of landscape analysis with local participation – (LIFE 96 ENV S 367) Local participation in sustainable forest management based on landscape analysis |
| 2002:4 | Landskapsekologisk planering i Söderhamns kommun |
| 2002:5 | Miljöriktig vedeldning - Ett informationsprojekt i Söderhamn |

- 2002:6 White backed woodpecker landscapes and new nature reserves
- 2002:7 ÄBIN Satellit
- 2002:8 Demonstration of Methods to monitor Sustainable Forestry, Final report Sweden
- 2002:9 Inventering av frötaäktssbestånd av stjäkkek, bergkek och rödek under 2001 - Ekdöd, skötsel och naturvård
- 2002:10 A comparison between National Forest Programmes of some EU-member states
- 2002:11 Satellitbildsbaserade skattningar av skogliga variabler
- 2002:12 Skog & Miljö - Miljöbeskrivning av skogsmarken i Söderhamns kommun
- 2003:1 Övervakning av biologisk mångfald i skogen - En jämförelse av två metoder
- 2003:2 Fågelfaunan i olika skogsmiljöer - en studie på beståndsnivå
- 2003:3 Effektivare samråd mellan rennärning och skogsbruk -förbättrad dialog via ett utvecklat samrådsförfarande
- 2003:4 Projekt Nissadalen - En integrerad strategi för kalkning och askspridning i hela avrinningsområden
- 2003:5 Projekt Renbruksplan 2000-2002 Slutrapport, - ett planeringsverktyg för samebyarna
- 2003:6 Att mäta skogens biologiska mångfald - möjligheter och hinder för att följa upp skogspolitikens miljömål i Sverige
- 2003:7 Vilka botaniska naturvärden finns vid torplämningar i norra Uppland?
- 2003:8 Kalkgranskogar i Sverige och Norge - förslag till växtsociologisk klassificering
- 2003:9 Skogsägare på distans - Utvärdering av SVO:s riktade insatser för utbor
- 2003:10 The EU enlargement in 2004: analysis of the forestry situation and perspectives in relation to the present EU and Sweden
- 2004:1 Effektoppföljning skogsmarkskalkning tillväxt och trädvitalitet, 1990-2002
- 2004:2 Skogliga konsekvensanalyser 2003 - SKA 03
- 2004:3 Natur- och kulturinventeringen i Kronobergs län 1996 - 2001
- 2004:4 Naturlig förnygring av tall
- 2004:5 How Sweden meets the IPF requirements on nfp
- 2004:6 Synthesis of the model forest concept and its application to Vilhelmina model forest and Barents model forest network
- 2004:7 Vedlevande arters krav på substrat - sammanställning och analys av 3.600 arter
- 2004:8 EU-utvidgningen och skogsindustrin - En analys av skogsindustrins betydelse för de nya medlemsländernas ekonomier
- 2004:10 Om virkesförrådets utveckling och dess påverkan på skogsbrukets lönsamhet under perioden 1980-2002
- 2004:11 Naturskydd och skogligt genbevarande
- 2004:12 När vi skogspolitikens mångfaldsmål på artnivå? - Åtgärdsförslag för uppföljning och metodutveckling
- 2005:1 Access to the forests for disabled people
- 2005:2 Tillgång till naturen för människor med funktionshinder
- 2005:3 Besökarstudier i naturområden - en handbok
- 2005:4 Visitor studies in nature areas - a manual
- 2005:5 Skogshistoria år från år 1177-2005
- 2005:6 Vägar till ett effektivare samarbete i den privata tätortsnära skogen
- 2005:7 Planering för rekreation - Grön skogsbruksplan i privatägd tätortsnära skog
- 2005:8a-8c Report from Proceedings of ForestSAT 2005 in Borås May 31 - June 3
- 2005:9 Sammanställning av stormskador på skog i Sverige under de senaste 210 åren
- 2005:10 Frivilliga avsättningar - en del i Miljökvalitetsmålet Levande skogar
- 2005:11 Skogliga sektorsmål - förutsättningar och bakgrundsmaterial
- 2005:12 Målbilder för det skogliga sektorsmålet - hur går det med bevarandet av biologisk mångfald?
- 2005:13 Ekonomiska konsekvenser av de skogliga sektorsmålen
- 2005:14 Tio skogsägares erfarenheter av stormen
- 2005:15 Uppföljning av skador på fornlämningar och övriga kulturlämningar i skog
- 2005:16 Mykorrhizasvampar i örtrika granskogar - en metodstudie för att hitta värdefulla miljöer
- 2005:17 Forskningsseminarium skogsbruk - rennärning 11-12 augusti 2004
- 2005:18 Klassning av renbete med hjälp av ståndortsboniteringens vegetationstypsindelning
- 2005:19 Jämförelse av produktionspotential mellan tall, gran och björk på samma ståndort
- 2006:1 Kalkning och askspridning på skogsmark - redovisning av arealer som ingått i Skogsstyrelsens försöksverksamhet 1989-2003
- 2006:2 Satellitbildsanalys av skogsbilvägar över våtmarker
- 2006:3 Myllrande Våtmarker - Förslag till nationell uppföljning av delmålet om byggande av skogsbilvägar över värdefulla våtmarker
- 2006:4 Granbarkborren - en scenarioanalys för 2006-2009
- 2006:5 Överensstämmelse anmält och verkligt GROT-uttag?
- 2006:6 Klimathotet och skogens biologiska mångfald
- 2006:7 Arenor för hållbart brukande av landskapets alla värden - begreppet Model Forest som ett exempel
- 2006:8 Analys av riskfaktorer efter stormen Gudrun
- 2006:9 Stormskadad skog - förnygring, skador och skötsel
- 2006:10 Miljökonsekvenser för vattenkvalitet, Underlagsrapport inom projektet Stormanalys
- 2006:11 Miljökonsekvenser för biologisk mångfald - Underlagsrapport inom projekt Stormanalys
- 2006:12 Ekonomiska och sociala konsekvenser i skogsbruket av stormen Gudrun
- 2006:13 Hur drabbades enskilda skogsägare av stormen Gudrun - Resultat av en enkätundersökning
- 2006:14 Riskhantering i skogsbruket
- 2006:15 Granbarkborrens utnyttjande av vindfällan under första sommaren efter stormen Gudrun - (The spruce bark beetle in wind-felled trees in the first summer following the storm Gudrun)

- 2006:16 Skogliga sektorsmål i ett internationellt sammanhang
- 2006:17 Skogen och ekosystemansatsen i Sverige
- 2006:18 Strategi för hantering av skogliga naturvärden i Norrtälje kommun ("Norrtäljeprojektet")
- 2006:19 Kantzonens ekologiska roll i skogliga vattendrag - en litteraturoversikt
- 2006:20 Ägoslag i skogen - Förslag till indelning, begrepp och definitioner för skogsrelaterade ägoslag
- 2006:21 Regional produktionsanalys - Konsekvenser av olika miljöambitioner i länen Dalarna och Gävleborg
- 2006:22 Regional skoglig Produktionsanalys - Konsekvenser av olika skötselregimer
- 2006:23 Biomassaflöden i svensk skogsnäring 2004
- 2006:24 Trädbränslestatistik i Sverige - en förstudie
- 2006:25 Tillväxtstudie på Skogsstyrelsens obsytor
- 2006:26 Regional produktionsanalys - Uppskattning av tillgängligt trädbränsle i Dalarnas och Gävleborgs län
- 2006:27 Referenshägn som ett verktyg i vilt- och skogsförvaltning
- 2007:1 Utvärdering av ÅBIN
- 2007:2 Trädslagets betydelse för markens syra-basstatus - resultat från Ståndortskarteringen
- 2007:3 Älg- och rådjursstammarnas kostnader och värden
- 2007:4 Virkesbalanser för år 2004
- 2007:5 Life Forests for water - summary from the final seminar in Lycksele 22-24 August 2006
- 2007:6 Renskadorna i plant- och ungskog - en litteraturoversikt och analys av en taxeringsmetod
- 2007:7 Övervakning och klassificering av skogsvattendrag i enlighet med EU:s ramdirektiv för vatten - exempel från Emån och Öreälven
- 2007:8 Svenskt skogsbruk möter klimatförändringar
- 2007:9 Uppföljning av skador på fornlämningar i skogsmark
- 2007:10 Utgör kvävegödsling av skog en risk för Östersjön? Slutsatser från ett seminarium anordnat av Baltic Sea 2020 i samarbete med Skogsstyrelsen
- 2008:1 Arenas for Sustainable Use of All Values in the Landscape - the Model Forest concept as an example
- 2008:2 Samhällsekonomisk konsekvensanalys av skogsmarks- och ytvattenkalkning
- 2008:3 Mercury Loading from forest to surface waters: The effects of forest harvest and liming
- 2008:4 The impact of liming on ectomycorrhizal fungal communities in coniferous forests in Southern Sweden
- 2008:5 Långtidseffekter av kalkning på skogsmarkens kol- och kväveförråd
- 2008:6 Underlag för en nationell strategi för skötsel och skydd av sumpskogar
- 2008:7 Regionala analyser om kontinuitetsskogar och hyggesfritt skogsbruk
- 2008:8 Frötäkt och frötäktsområden av gran och tall i Sverige
- 2008:9 Vägledning vid skogsmarkskalkning
- 2008:10 Områden som skogsmarkskalkats inom Skogsstyrelsens försöksverksamhet 2005-2007
- 2008:11 Inventering av ädellövplanteringar på stormhyggen från 1999 i Skåne
- 2008:12 Aluminiumhalter i skogsbäckar och variationen med avrinningsområdenas egenskaper
- 2008:13 Åtgärder för ett uthålligt brukande av skogsmarken - resultat från studier finansierade inom Movib
- 2008:14 Användningen av växtskyddsmedel inom skogsbruket
- 2008:15 Skogsmarkskalkning
- 2008:16 Skogsmarkskalkningens effekter på kemin i mark, grundvatten och ytvatten i SKOKAL-områdena 16 år efter behandling
- 2008:18 Effekter av skogsbruk på rennäringen - en litteraturstudie
- 2008:19 Hyggesfritt skogsbruk i ädellövskog - En litteratursammanställning
- 2008:20 Kontinuitetsskogar och hyggesfritt skogsbruk i ädellövskogar - slutrapport för delprojekt Ädellöv
- 2008:21 Skoglig kontinuitet och historiska kartor - en metodstudie för bokskog
- 2008:22 Kontinuitetsskogar och Kontinuitetsskogsbruk - Slutrapport för delprojekt Skötsel - hyggesfritt skogsbruk
- 2008:23 Naturkultur - Utvecklingen i försöksrieten de 10 första åren
- 2008:24 Jämförelse av ekonomi och produktion mellan trakthyggesbruk och blädning i skiktad granskog - analyser på beståndsnivå baserade på simulering
- 2008:25 Skogliga konsekvensanalyser 2008 - SKA-VB 08
- 2009:1 Åtgärdsplanering i reglerade vattendrag - arbetsgång och åtgärdsförslag i övre Ångermanälven
- 2009:2 Skog & Historia i Uppland - Gröna Jobb 2004-2008
- 2009:3 Utvärdering av metoder för kvantifiering av epifytiska hänglavar
- 2009:4 Kartläggning och Identifiering av kontinuitetsskog
- 2009:5 Skogsproduktion i stormområdet: Ett underlag för Skogsstyrelsens strategi för uthållig skogsproduktion
- 2009:6 Ekonomisk beskrivning av konsekvenser i samband med ledningsinträng i skogsmark
- 2009:7 Avverkningsav nyckelbiotoper och objekt med höga naturvärden - en gis-analys och inventeringsdata från Polytax
- 2009:8 Produktionsanalys i Gävleborgs län
- 2009:9 Skogsstyrelsens erfarenheter kring samarbetsnätverk i landskapet
- 2010:1 Föryngra - Vårda - Skydda - Underlag för Skogsstyrelsens strategi för hållbar skogsproduktion
- 2010:2 Effektiv rådgivning - Slutrapport
- 2010:3 Markägarenkäten. Skogsstyrelsens delrapport för undersökningarna om processen för formellt skydd 2005-2008
- 2010:4 Landskapsansats för bevarande av skoglig biologisk mångfald - en uppföljning av 1997 års regionala bristanalys, och om behovet av samverkan mellan aktörer
- 2010:5 Översyn av Skogsstyrelsens virkesmätningsföreskrifter - Analys och förslag
- 2010:6 Polytax 5/7 återväxttaxering: Resultat från 1999-2008
- 2010:7 Behöver omvandlingstalen mellan m²f ub och m²sk revideras? - En förstudie

2010:8 Åtgärdsprogram för bevarande av vitryggig hackspett och dess livsmiljöer 2005-2009 – Slutrapport
 2010:9 Störningskänslighet hos lavar i barrskogar
 2011:1 Polytax 5/7 återväxttaxering: Resultat från 1999-2009
 2011:2 Inte klar
 2011:3 Möjligheter att förbättra måluppfyllelse vad gäller miljöhänsyn vid förnygringsavverkning: Rapport efter en analys och rådgivande prioritering av åtgärder
 2011:4 Fastighetsavtal – vidareutveckling av modell till flygfärdig produkt, Slutrapport
 2011:5 Nedre Ångermanälven och Faxälven – förslag till miljöförbättrande åtgärder
 2011:6 Upprättade renbruksplaner – 2005-2010
 2011:7 Kontinuitetsskogar och hyggesfritt skogsbruk – Slutrapport för delprojekt naturvärden
 2011:8 Utredningsrapport – Långsiktig plan för Skogsstyrelsens inventeringar och uppföljningar
 2012:1 Kommunikationsstrategi för Renbruksplan
 2012:2 Förstudierapport, dialog och samverkan mellan skogsbruk och rennärning
 2012:3 Hänsyn till kulturmiljöer – resultat från P3 2008-2011
 2012:4 Kalibrering för samsyn över myndighetsgränserna avseende olika former av dikningsåtgärder i skogsmark
 2012:5 Skogsbrukets frivilliga avsättningar
 2012:6 Långsiktiga effekter på vattenkemi, öringbestånd och bottenfauna efter ask- och kalkbehandling i hela avrinningsområden i brukad skogsmark – utvärdering 13 år efter åtgärder mot försurning
 2012:7 Nationella skogliga produktionsmål – Uppföljning av 2005 års sektorsmål
 2012:8 Kommunikationsstrategi för Renbruksplan – Är det en fungerande modell för samebyarna vid samråd?
 2012:9 Ökade risker för skador på skog och åtgärder för att minska riskerna
 2012:10 Hänsynsuppföljning - grunder
 2012:11 Virkesproduktion och inväxning i skiktad skog efter höggallring
 2012:12 Tillståndet för skogsgenetiska resurser i Sverige. Rapport till FAO
 2013:1 Återväxtstöd efter stormen Gudrun
 2013:2 Förändringar i återväxtkvalitet, val av förnygringsmetoder och träslagsanvändning mellan 1999 och 2012
 2013:3 Hänsyn till forn- och kulturlämningar – Resultat från Kulturpolytaxen 2012
 2013:4 Hänsynsuppföljning – underlag inför detaljerad kravspecifikation, En dellerans från Dialog om miljöhänsyn
 2013:5 Målbilder för god miljöhänsyn – En dellerans från Dialog om miljöhänsyn

Av Skogsstyrelsen publicerade Meddelanden:

| | |
|---------|---|
| 1991:2 | Vägplan -90 |
| 1991:5 | Ekologiska effekter av skogsbränsleuttag |
| 1995:2 | Gallringsundersökning 92 |
| 1995:3 | Kontrolltaxering av nyckelbiotoper |
| 1996:1 | Skogsstyrelsens anslag för tillämpad skogsproduktionsforskning |
| 1997:1 | Naturskydd och naturhänsyn i skogen |
| 1997:2 | Skogsvårdsorganisationens årskonferens 1996 |
| 1998:1 | Skogsvårdsorganisationens Utvärdering av Skogspolitiken |
| 1998:2 | Skogliga aktörer och den nya skogspolitiken |
| 1998:3 | Förnygringsavverkning och skogsbilvägar |
| 1998:4 | Miljöhänsyn vid förnygringsavverkning - Delresultat från Polytax |
| 1998:5 | Beståndsanläggning |
| 1998:6 | Naturskydd och miljöarbete |
| 1998:7 | Röjningsundersökning 1997 |
| 1998:8 | Gallringsundersökning 1997 |
| 1998:9 | Skadebilden beträffande fasta fornlämningar och övriga kulturmiljövärden |
| 1998:10 | Produktionskonsekvenser av den nya skogspolitiken |
| 1998:11 | SMILE - Uppföljning av sumpskogsskötsel |
| 1998:12 | Sköter vi ädellövskogen? - Ett projekt inom SMILE |
| 1998:13 | Riksdagens skogspolitiska intentioner. Om mål som uppdrag till en myndighet |
| 1998:14 | Swedish forest policy in an international perspective. (Utfört av FAO) |
| 1998:15 | Produktion eller miljö. (En mediaundersökning utförd av Göteborgs universitet) |
| 1998:16 | De trädbevuxna impedimentens betydelse som livsmiljöer för skogslevande växt- och djurarter |
| 1998:17 | Verksamhet inom Skogsvårdsorganisationen som kan utnyttjas i den nationella miljöövervakning |
| 1998:19 | Skogsvårdsorganisationens årskonferens 1998 |
| 1999:1 | Nyckelbiotopsinventeringen 1993-1998. Slutrapport |
| 1999:3 | Sveriges sumpskogar. Resultat av sumpskogsinventeringen 1990-1998 |
| 2001:1 | Skogsvårdsorganisationens Årskonferens 2000 |
| 2001:2 | Rekommendationer vid uttag av skogsbränsle och kompensationsgödsling |
| 2001:3 | Kontrollinventering av nyckelbiotoper år 2000 |
| 2001:4 | Åtgärder mot markförsurning och för ett uthålligt brukande av skogsmarken |
| 2001:5 | Miljöövervakning av Biologisk mångfald i Nyckelbiotoper |
| 2001:6 | Utvärdering av samråden 1998 Skogsbruk - rennäring |
| 2002:1 | Skogsvårdsorganisationens utvärdering av skogspolitikens effekter - SUS 2001 |
| 2002:2 | Skog för naturvårdsändamål – uppföljning av områdesskydd, frivilliga avsättningar, samt miljöhänsyn vid förnygringsavverkning |
| 2002:4 | Action plan to counteract soil acidification and to promote sustainable use of forestland |
| 2002:6 | Skogsmarksgödsling - effekter på skogshushållning, ekonomi, sysselsättning och miljön |
| 2003:1 | Skogsvårdsorganisationens Årskonferens 2002 |
| 2003:2 | Konsekvenser av ett förbud mot permtrinbehandling av skogsplantor |
| 2004:1 | Kontinuitetsskogar - en förstudie |
| 2004:2 | Landskapsekologiska kärnområden - LEKO, Redovisning av ett projekt 1999-2003 |
| 2004:3 | Skogens sociala värden |
| 2004:4 | Inventering av nyckelbiotoper - Resultat 2003 |
| 2006:1 | Stormen 2005 - en skoglig analys |
| 2007:1 | Övervakning av insektsangrepp - Slutrapport från Skogsstyrelsens regeringsuppdrag |
| 2007:2 | Kvävegödsling av skogsmark |
| 2007:3 | Skogsstyrelsens inventering av nyckelbiotoper - Resultat till och med 2006 |
| 2007:4 | Fördjupad utvärdering av Levande skogar |
| 2007:5 | Hållbart nyttjande av skog |
| 2008:1 | Kontinuitetsskogar och hyggesfritt skogsbruk |
| 2008:2 | Rekommendationer vid uttag av avverkningsrester och askåterföring |
| 2008:3 | Skogsbrukets frivilliga avsättningar |
| 2008:4 | Rundvirkes- och skogsbränslebalanser för år 2007 – SKA-VB 08 |
| 2009:1 | Dikesrensningens regelverk |
| 2009:2 | Viltanpassad Skogsskötsel – Skogliga åtgärder för att minska skador |
| 2009:3 | Ny metod och nya definitioner i uppföljningen av frivilliga avsättningar |
| 2009:4 | Stubbsskörd – kunskapssammanställning och Skogsstyrelsens rekommendationer |
| 2009:5 | Vidareutveckling av pågående viltskadeinventeringar |
| 2009:6 | En märkbar förändring i skogsägarnas vardag – Projekt Skogsägarnas myndighetskontakter |
| 2009:7 | Regler om användning av främmande trädslag |
| 2010:1 | Vattenförvaltningen i skogen |
| 2010:2 | Nationell tillämpning av FLEGT – Forest Law Enforcement, Governance and Trade |
| 2011:1 | Rillsyn enl 9 kap miljöbalken av verksamhet på mark som omfattas av skogsvårdslagen |
| 2011:2 | Skogs- och miljöpolitiska mål – brister, orsaker och förslag på åtgärder |
| 2011:3 | Skogliga inventeringsmetoder i en kunskapsbaserad älgförvaltning |
| 2011:4 | Uppdrag om nationella bestämmelser som kompletterar EU:s timmerförordning samt om revidering av virkesmätningstagstiftningen |

| | |
|--------|---|
| 2011:5 | Uppföljning av hänsyn till rennärigen |
| 2011:6 | Översyn av föreskrifter och allmänna råd för 30 paragrafen SvL – Del 1 |
| 2011:7 | Hjortdjurens inverkan på tillväxt av produktionsträd och rekrytering av betesbegärliga trädslag – problembeskrivning, orsaker och förslag till åtgärder |
| 2012:1 | Förslag på regelförenklingar i skogsvårdslagstiftningen |
| 2012:2 | Uppdrag om nationella bestämmelser som kompletterar EU:s timmerförordning |
| 2012:3 | Beredskap vid skador på skog |
| 2013:1 | Dialog och samverkan mellan skogsbruk och rennärigen |
| 2013:2 | Uppdrag om förslag till ny lagstiftning om virkesmätning |
| 2013:3 | Adaptiv skogsskötsel |
| 2013:4 | Ask och askskottsjukan i Sverige |
| 2013:5 | Förstudie om ett nationellt skogsprogram för Sverige – Förslag och ställningstaganden |
| 2013:6 | Förstudie om ett nationellt skogsprogram för Sverige – omvärldsanalys |
| 2013:7 | Ökad jämställdhet bland skogsägare |
| 2013:8 | Naturvårdsavtal för områden med sociala värden |
| 2013:9 | Skogens sociala värden – en kunskapssammanställning |

Beställning av Rapporter och Meddelanden

Skogsstyrelsen,
Böcker och Broschyrer
551 83 JÖNKÖPING
Telefon: 036 – 35 93 40
växel 036 – 35 93 00
fax 036 – 19 06 22
e-post: bocker@skogsstyrelsen.se
www.skogsstyrelsen.se/bocker

I Skogsstyrelsens Meddelande-serie publiceras redogörelser, utredningar m.m. av officiell karaktär. Innehållet överensstämmer med myndighetens policy.

I Skogsstyrelsens Rapport-serie publiceras redogörelser och utredningar m.m. för vars innehåll författaren/författarna själva ansvarar.

Skogsstyrelsen publicerar dessutom fortlöpande: Foldrar, broschyrer, böcker m.m. inom skilda skogliga ämnesområden. Skogsstyrelsen är också utgivare av tidningen SkogsEko.

Skogsstyrelsen har i regleringsbrevet för 2013 fått i uppdrag att göra en sammanställning av kunskapsläget om skog och sociala värden och föreslå behov av åtgärder för arbetet med skogens sociala värden. Sammanställningen innehåller beskrivning av innebörden i begreppet skogens sociala värden, skogsmiljöer som har sociala värden samt en beskrivning över samhällsmål, politikområden, aktörer och viktiga verktyg för arbetet med skogens sociala värden. Vidare redovisas beskrivningar från ett urval aktörer av hur de arbetar med skogens sociala värden samt resultat av genomförda intervjuer och enkäter inom regeringsuppdragets ram. Därefter redovisas en analys av behov av åtgärder som avslutas med förslag på åtgärder för skogssektorns fortsatta arbete med skogens sociala värden.